



## ÚTHLUTUN TIL NÝRRRA VERKEFNA ÚR RANNSÓKNASJÓÐI 2011

Stjórn Rannsóknasjóðs hefur lokið við úthlutun til nýrra rannsóknaverkefna fyrir árið 2011; um 241 milljón króna var úthlutað. Þrjár tegundir styrkja voru í boði: öndvegisstyrkir, rannsóknastöðustyrkir og verkefnastyrkir.

### Heildarfjöldi umsókna:

Alls bárust 247 umsóknir í Rannsóknasjóð að þessu sinni en sex var vísað frá og ein var dregin til baka. Alls voru gildar umsóknir því 240 talsins og voru 37 þeirra styrktar eða 15,4% umsókna. Sótt var um tæplega 1,6 milljarða króna en um 241 milljón króna veitt eða 15,3% umbeðinnar upphæðar. Meðalupphæð umsókna var um 6,6 milljónir króna en meðalupphæð styrkja nú er rúmlega 6,5 milljónir króna.

### Öndvegisstyrkir:

Alls bárust 17 umsóknir um öndvegisstyrki en tveimur var vísað frá. Af 15 gildum umsóknum var ein styrkt eða 6,7% umsókna. Sótt var um tæplega 340 milljónir króna en tæplega 25 milljónum króna veitt eða 7,4% af umbeðinni upphæð. Hlutfall öndvegisstyrkja af úthlutun Rannsóknasjóðs fyrir árið 2011 er 10,3% af úthlutaðri upphæð.

### Rannsóknastöður:

Alls bárust 21 umsókn um rannsóknastöðustyrki og voru 3 þeirra styrktar eða 14,3% umsókna. Sótt var um tæplega 120 milljónir króna en rúmum 16 milljónum króna veitt eða 13,5% af umbeðinni upphæð. Hlutfall rannsóknastöðustyrkja af úthlutun Rannsóknasjóðs fyrir árið 2011 er 6,7% af úthlutaðri upphæð.

### Verkefnastyrkir:

Alls bárust 209 umsóknir um verkefnastyrki en fjórum var vísað frá og ein dregin til baka. Af 204 gildum umsóknum voru 33 styrktar eða 16,2% umsókna. Sótt var um ríflega 1,1 milljarð króna en röskegla 200 milljónum króna veitt eða 17,9% af umbeðinni upphæð. Hlutfall verkefnastyrkja af úthlutun Rannsóknasjóðs fyrir árið 2011 er 83,0% af úthlutaðri upphæð.

### Kynjaskipting meðal verkefnisstjóra:

Af 240 skráðum verkefnisstjórum á umsóknum voru 154 karlar (64,2%) og 86 konur (35,8%). Karlar eru verkefnisstjórar í 25 styrktum verkefnum (67,6%) en konur í 12 styrktum verkefnum (32,4%). Árangurshlutfall karla er 16,2% en kvenna 14,0%.

### Kynjaskipting meðal meðumsækjenda:

Af 619 skráðum meðumsækjendum á umsóknum voru 395 karlar (63,8%) og 224 konur (36,2%). Af 114 meðumsækjendum í styrktum verkefnum (verkefna- og öndvegisstyrkir) eru 71 karlar (62,3%) og 43 konur (37,7%). Árangurshlutfall karla er 18,0% en kvenna 19,2% þegar litið er til meðumsækjenda.

### Aðsetur verkefnisstjóra:

Heildarfjöldi verkefnisstjóra er 37 (3 í rannsóknastöðustyrkjum, 33 í verkefnastyrkjum og einn í öndvegisstyrkjum). Af þeim koma 23 eða 62,2% frá Háskóla Íslands, 4 eða 10,8% frá Háskólanum í Reykjavík, 3 eða 8,1% frá rannsóknarstofnunum, 2 eða 5,4% frá Matis ohf., 2 eða 5,4% frá Landspítala-háskólasjúkrahúsi og 3 eða 8,1% frá fyrirtækjum.

### Aðsetur meðumsækjenda:

Með 34 verkefnisstjórum í verkefnastyrkjum og öndvegisstyrkjum er 114 meðumsækjandi (99 í 33 verkefnastyrkjum og 15 í einum öndvegisstyrk). Af 114 meðumsækjendum koma 74 eða 65,0% frá háskólum, 16 eða 14,0% frá rannsóknarstofnunum, 2 eða 1,8% frá Matis ohf., 14 eða 12,3% frá Landspítala-háskólasjúkrahúsi, 6 eða 5,3% frá fyrirtækjum auk tveggja einstaklinga (1,8%).

### Þátttaka meistara- og doktorsnema:

Að þessu sinni taka 50 doktorsnemar og 42 meistaranemar þátt í styrktum verkefnum.

### Styrktarsjóður Sigurðar Jónssonar og Helgu Sigurðardóttur:

Stjórn Rannsóknasjóðs úthlutaði enn fremur einni milljón króna úr styrktarsjóði Sigurðar Jónssonar og Helgu Sigurðardóttur sem stofnaður var árið 1985 til að efla rannsóknir í meinafræði manna og dýra. Að þessu sinni kom styrkurinn í hlut Rósu Bjarkar Barkardóttur við Landspítala-háskólasjúkrahús fyrir verkefnið *Háhrðaraðgreining á litningasvæðum sem eru líkleg til að bera BRCAx samkvæmt tengslaggreiningu á fjölskyldum með háa tíðni brjóstakrabbameins*.

Hér að neðan birtist yfirlit yfir úthlutunina sem skiptist í öndvegisstyrki (bls. 2), rannsóknastöðustyrki (bls. 3) og verkefnastyrki (bls. 4-7). Aftan við yfirlitið (bls. 8 o.áfr.) gefur að líta töflur og myndir með samantekt úthlutunar til nýrra verkefna 2011 með áherslu á skiptingu eftir fagræðum auk lista yfir aðsetur ytri umsagnaraðila í Rannsóknasjóði 2011.

Öndvegisstýrki Verkefnisstjóri	Aðsetur	Aðrir umsækjendur	Heiti verkefnis	Lengd	Styrkur (1. ár)
Freysteinn Sigmundsson	Háskóli Íslands	Kristín Vogfjörð (Veðurstofa Íslands), Olgeir Sigmarsson (CNRS/Háskóli Íslands), Þóra Árnadóttir (Háskóli Íslands), Sigrún Hreinsdóttir (Háskóli Íslands), Björn Lund (Uppsala universitet), Ólafur Guðmundsson (Háskólinn í Reykjavík), Ari Tryggvason (Uppsala universitet), Andy Hooper (Delft University), Erik Sturkell (Göteborgs universitet), Peter C. LaFemina (Penn State University), Kurt Feigl (University of Wisconsin- Madison), Virginie Pinel (LIGIT- Université de Savoie), Matthew J. Roberts (Veðurstofa Íslands), Einar Kjartansson (Veðurstofa Íslands), Kristín Jónsdóttir (University College Dublin)	Innviðir eldjalla	3 ár	24.992

Samtals: 24.992

<b>Rannsóknastöðustyrkir</b>				
<b>Verkefnisstjóri</b>	<b>Aðsetur</b>	<b>Heiti verkefnis</b>	<b>Lengd</b>	<b>Styrkur (á 1. ári)</b>
Arna Hauksdóttir	Háskóli Íslands	<i>Áhrif efnahagshrunsins á heilsufar Íslendinga</i>	3 ár	<b>7.190</b>
Ellen Dröfn Gunnarsdóttir	Íslensk erfðagreining	<i>Stökkbreytistöni og heteroplasmy í 2500 hvatberaerfðamengjum frá Íslandi</i>	2 ár	<b>4.520</b>
Kristinn Schram	Reykjavíkur Akademían	<i>Þverþjóðleg iðkun Íslendinga á þjóðfræði og ímyndum Norðursins</i>	3 ár	<b>4.440</b>
<b>Samtals:</b>				<b>16.150</b>

<b>Verkefnastyrkir: Verkfræði, tæknivísindi og raunvísindi</b>					
<b>Verkefnisstjóri</b>	<b>Aðsetur</b>	<b>Aðrir umsækjendur</b>	<b>Heiti verkefnis</b>	<b>Lengd</b>	<b>Styrkur (á 1. ári)</b>
Hafliði Pétur Gíslason	Háskóli Íslands	Haraldur Páll Gunnlaugsson (Aarhus Universitet), Sveinn Ólafsson (Háskóli Íslands)	<i>Geislavirkar veitur í hálfleiðurum</i>	3 ár	<b>6.040</b>
Hrönn Ólína Jörundsdóttir	Mátis ohf.	Gunnar Stefánsson (Háskóli Íslands), Kristín Ólafsdóttir (Háskóli Íslands), Anders Bignert (Naturhistoriska riksmuseet)	<i>Tölfræðileg greining á breytingu mengunar í Íslandshöfum</i>	2 ár	<b>3.733</b>
Jón Atli Benediktsson	Háskóli Íslands	Prashanth Reddy Marpu (Háskóli Íslands), Kolbeinn Arnarson (Landmælingar Íslands)	<i>Skynjun á breytingum með fjarkönnun</i>	3 ár	<b>5.700</b>
Jón Elvar Wallevik	Nýsköpunarmiðstöð Íslands	Ólafur H. Wallevik (Steypuþækni ehf./ConTec)	<i>Reiknileg efnisfræði</i>	3 ár	<b>3.660</b>
Kristinn R. Þórisson	Vitvélasetur Íslands	Stacy Marsella (Vitvélasetur Íslands), Guðný R. Jónsdóttir (Vitvélasetur Íslands), Yngvi Björnsson (Háskólinn í Reykjavík)	<i>Áreiðanleg sjálfvirk námskerfi fyrir flókin rauntímasamskipti</i>	3 ár	<b>6.120</b>
Kristján Leósson	Háskóli Íslands	Alexandra Boltasseva (Danmarks Tekniske Universitet), Malte C. Gather (Harvard University)	<i>Ljósmyndun rafgasbylgna</i>	3 ár	<b>6.040</b>
Marjan Sirjani	Háskólinn í Reykjavík	Luca Aceto (Háskólinn í Reykjavík), Anna Ingólfssdóttir (Háskólinn í Reykjavík), Carolyn Talcott (SRI International), Ramtin Khosravi (University of Tehran), Frank S. de Boer (CWI)	<i>Tímaháðar, ósamstíga viðbragðseiningar í dreifðum kerfum</i>	3 ár	<b>6.700</b>
Slawomir Koziel	Háskólinn í Reykjavík	Stanislav Ogurtsov (Háskólinn í Reykjavík)	<i>Harðgerð, sjálfvirk staðgengilsmiðuð bestun örbylgjukerfa</i>	2 ár	<b>4.440</b>
Snorri Þór Sigurðsson	Háskóli Íslands	N/A	<i>Spunamerking kjarnsýra án samgilda tengja</i>	3 ár	<b>6.500</b>
Viðar Guðmundsson	Háskóli Íslands	N/A	<i>Ljós og leiðni í rafeindakerfum á nanóskala</i>	3 ár	<b>4.905</b>

**Samtals: 53.838**

<b>Verkefnastyrkir: Náttúruvísindi og umhverfísíndi</b>					
<b>Verkefnisstjóri</b>	<b>Aðsetur</b>	<b>Aðrir umsækjendur</b>	<b>Heiti verkefnis</b>	<b>Lengd</b>	<b>Styrkur (á 1. ári)</b>
Andri Stefánsson	Háskóli Íslands	Jacques Schott (Université of Toulouse), Pascale Bénézeth (Université of Toulouse)	<i>Jarðefnafræði CO<sub>2</sub> í jarðhitavatni</i>	3 ár	<b>6.214</b>
Ingibjörg Svala Jónsdóttir	Háskóli Íslands	Þóra Ellen Þórhallsdóttir (Háskóli Íslands), Anne Bråthen (Universitetet i Tromsø), Virve T. Ravolainen (Universitetet i Tromsø), Nigel Yoccoz (Universitetet i Tromsø), Starri Heiðmarsson (Náttúrufræðistofnun Íslands)	<i>Fjölbreytni plöntusamfélaga: áhrif tegundaauðgi, beitarálags og frjósemi á fjölbreytni í landslagi</i>	3 ár	<b>7.625</b>
Jörundur Svavarsson	Háskóli Íslands	Gunnar Stefánsson (Háskóli Íslands), Tómas Philip Rúnarsson (Háskóli Íslands), Erla Björk Örnólfsdóttir (Vörv/Breiðafjörð)	<i>Þróun aðferða við mat á stofnstærð botndýra með hjálp sjálfvirks kaþbáts (AUV)</i>	3 ár	<b>8.200</b>
Ólafur Ingólfsson	Háskóli Íslands	Anders Schomacker (Norges Teknisk-Naturvidenskaplige Universitet)	<i>Myndun jökulalda við Múlajökul</i>	3 ár	<b>7.490</b>
Sólveig K. Pétursdóttir	Mátis ohf.	Snædís Huld Björnsdóttir (Mátis ohf.), Guðmundur Óli Hreggviðsson (Mátis ohf.), Andri Stefánsson (Háskóli Íslands), Haukur Jóhannesson (ÍSOR), Snæbjörn Pálsson (Háskóli Íslands) Jón Matthíasson (Nýsköpunarmiðstöð Íslands)	<i>Einstök vistkerfi Vonarskarðs</i>	3 ár	<b>6.787</b>
Stefán Áki Ragnarsson	Hafrannsóknarstofnunin	Steinunn H. Ólafsdóttir (Hafrannsóknarstofnunin), Julian Burgos (Hafrannsóknarstofnunin), Jörundur Svavarsson (Háskóli Íslands), Guðmundur V. Helgason (Háskóli Íslands)	<i>Rannsóknir á kóröllum við Ísland: Úrvinnsla á neðansjávarmyndum og myndbandsefni</i>	3 ár	<b>4.400</b>

Samtals: **40.716**

<b>Verkefnastyrkir: Heilbrigðisvísindi og lífvísindi</b>					
<b>Verkefnisstjóri</b>	<b>Aðsetur</b>	<b>Aðrir umsækjendur</b>	<b>Heiti verkefnis</b>	<b>Lengd</b>	<b>Styrkur (á 1. ári)</b>
Eiríkur Steingrímsson	Háskóli Íslands	Lars Rönnstrand (Malmö University Hospital), Lionel Larue (Institut Curie)	<i>Stjórnun á virkni umritunarþáttarins MITF í litfrumum og sortuæxlum</i>	3 ár	<b>7.550</b>
Guðmundur Hrafn Guðmundsson	Háskóli Íslands	Birgitta Agerberth (Karolinska Institutet), Ólafur Baldursson (Háskóli Íslands)	<i>Örvun fremstu varnarlínu gegn sýkingum</i>	3 ár	<b>7.000</b>
Guðrún Valdimarsdóttir	Háskóli Íslands	Christine Mummery (Leiden University Medical Center), Peter ten Dijke (Leiden University Medical Center), Marie-Jose Goumans (Leiden University Medical Center)	<i>TGFbeta-fjölskyldan í sérhæfingu stofnfruma úr fósturvísium manna í æðapelsfrumum</i>	3 ár	<b>7.275</b>
Ingibjörg Harðardóttir	Háskóli Íslands	Jóna Freysdóttir (LSH), Arnór Víkingsson (LSH)	<i>Ónæmisfræðileg áhrif efna og útdrátta úr íslenskum plöntum og hvernig þau hafa áhrif</i>	3 ár	<b>6.500</b>
Jórunn Erla Eyfjörð	Háskóli Íslands	Steinunn Thorlacius (IRCC Institute for Cancer Research and Treatment), Jón Gunnlaugur Jónasson (LSH, Háskóli Íslands), Sigríður Klara Böðvarsdóttir (Háskóli Íslands)	<i>Áhrif BRCA2 - kímlínustökkbreytingar á krabbameinsmyndun og sjúkdómsframvindu</i>	3 ár	<b>6.500</b>
Rósa Björk Barkardóttir	Landspítali-Háskólasjúkrahús	Aðalgeir Arason (LSH), Göran Jonsson (Lunds universitet), Haukur Gunnarsson (LSH)	<i>Háhraðaraðgreining á litningasvæðum sem eru líkleg til að bera BRCAx samkvæmt tengslaggreiningu á fjölskyldum með háa tíðni brjóstakrabbameins</i>	3 ár	<b>5.510</b>
Sesselja Ómarsdóttir	Háskóli Íslands	Tadeusz Franciszek Molinski (Kaliforníuháskóli (San Diego)), Elín S. Ólafsdóttir (Háskóli Íslands), Jörundur Svavarsson (Háskóli Íslands)	<i>Lyfjavirk efni úr íslenskum sjávarhryggleysingjum</i>	3 ár	<b>6.137</b>
Sigríður Gunnarsdóttir	Landspítali-Háskólasjúkrahús	Elfa P. Grétarsdóttir (LSH), Elín J.G. Hafsteinsdóttir (LSH), Guðrún D. Guðmannsdóttir (LSH), Guðrún Jónsdóttir (LSH), Herdís Sveinsdóttir (Háskóli Íslands), Hrunn Sch. Thorsteinsson (LSH), Katrín Blöndal (LSH), Kolbrún Albertsdóttir (LSH), Nanna Friðriksdóttir (LSH), Svandís Í. Hálfánardóttir (LSH)	<i>Prófun á áhrifum starfsþróunarhlutunar fyrir hjúkrunarfræðinga til að bæta verkjameðferð</i>	3 ár	<b>6.738</b>

**Samtals: 53.210**

Verkefnastyrkir: Félagsvísindi og hugvísindi					
Verkefnisstjóri	Aðsetur	Aðrir umsækjendur	Heiti verkefnis	Lengd	Styrkur (á 1. ári)
Erlingur Jóhannsson	Háskóli Íslands	Sigurbjörn Á. Arngrímsson (Háskóli Íslands), Þórarinn Sveinsson (Háskóli Íslands), Þóroddur Bjarnason (Háskólinn á Akureyri), Ársæll Már Arnarson (Háskólinn á Akureyri), Kristján Þór Magnússon (Háskóli Íslands)	<i>Líkamlegt atgervi, félagslegir þættir og andleg líðan unglunga og ungmenna</i>	3 ár	<b>6.830</b>
Indriði H. Indriðason	Háskóli Íslands	Gunnar Helgi Kristinsson (Háskóli Íslands)	<i>Þingræði, stjórn samsteypustjórna og stefnumótun</i>	3 ár	<b>3.392</b>
Jack James	Háskólinn í Reykjavík	Inga Dóra Sigfúsdóttir (Háskólinn í Reykjavík og Columbia University), John Allegrante (Columbia University), Heiðís Valdimarsdóttir (Mount Sinai School of Medicine), Ásgeir R. Helgason (Karolinska Inst.), Álfgeir Logi Kristjánsson (Háskólinn í Reykjavík og Columbia University)	<i>Streita í lífi unglunga</i>	3 ár	<b>6.560</b>
Jesse Byock	Víkingaminjar ehf.	Davide M. Zori (UCLA), Sigrid C. J. Hansen (sjálfstætt starfandi)	<i>Fornleifaverkefnið í Mosfellsdal: fornleifar, raunvísindi og sagnfræði</i>	3 ár	<b>6.570</b>
Marco Raberto	Háskólinn í Reykjavík	Silvano Cincotti (University of Genova), Kristinn R. Þórisson (Vítvéla- og heilbrigðisvísindi Háskólinn í Reykjavík), Jón Þór Sturluson (Háskólinn í Reykjavík), Hlynur Stefánsson (Háskólinn í Reykjavík), Andrea Teglio (Universitat Jaume)	<i>Fjármálastöðugleiki, lánsfjárskömmun og hagsveiflur: Agent-based haglíkan fyrir Ísland</i>	3 ár	<b>5.600</b>
Orri Vésteinsson	Háskóli Íslands	Adolf Friðriksson (Fornleifastofnun Íslands), Jette Arneborg (Nationalmuseet)	<i>Gröf og dauði á Íslandi í 1150 ár</i>	3 ár	<b>5.000</b>
Svanhildur Óskarsdóttir	Stofnun Árna Magnússonar í íslenskum fræðum	Haraldur Bernharðsson (Stofnun Árna Magnússonar), Margrét Eggertsdóttir (Stofnun Árna Magnússonar), Sveinn Yngvi Egilsson (Háskóli Íslands), Emily Lethbridge University of Cambridge), Ludger Zeevaert (University of Liège)	<i>Breytileiki Njáls sögu</i>	3 ár	<b>6.660</b>
Sverrir Jakobsson	Háskóli Íslands	Helgi Þorláksson (Háskóli Íslands), Oddný G. Sverrisdóttir (Háskóli Íslands)	<i>Saga Breiðafjarðar</i>	3 ár	<b>6.469</b>
Terry Gunnell	Háskóli Íslands	Karl Aspelund (University of Rhode Island), Sigurjón B. Hafsteinsson (Háskóli Íslands), Sveinn Yngvi Egilsson (Háskóli Íslands), Sveinn Einarsson (sjálfstætt starfandi)	<i>Meningarsköpun: Fræðilegir áhrifavaldar, uppsprettur innblástrar og langtímaáhrif menningarsköpunar Sigurðar málara og Kvöldfélagsmanna 1857-1874</i>	3 ár	<b>5.659</b>

Samtals: 52.740

---



---

 Úthlutun úr Rannsóknasjóði samtals: 241.646
 

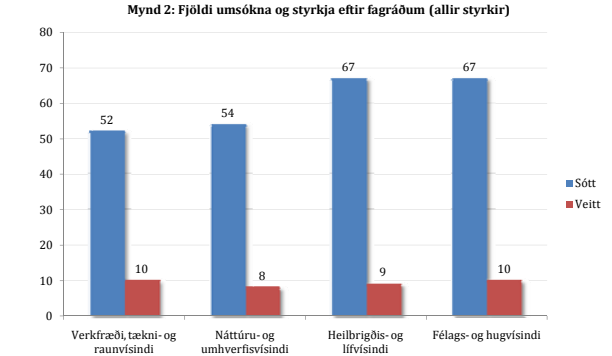
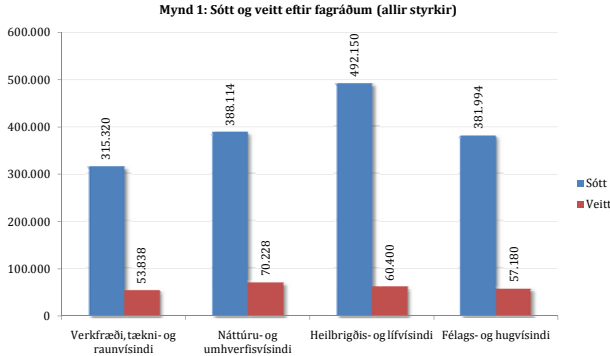
---



Rannsóknasjóður: Úthlutun til nýrra verkefna 2011 (sóttar og veittar upphæðir í þús. kr.)

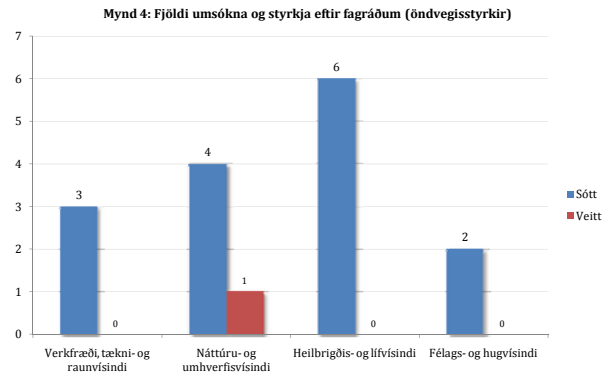
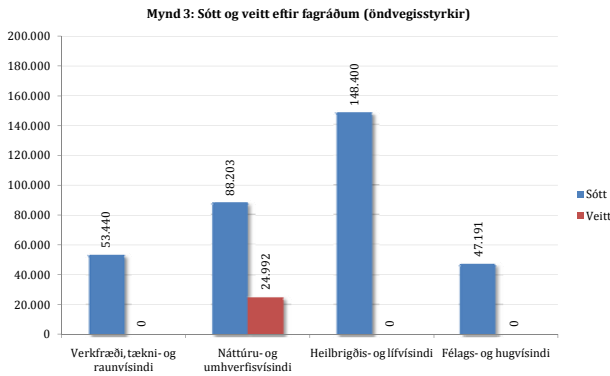
Fagræð	Sótt	Veitt	Árangurshlutfall
Verkfræði, tækni- og raunvísindi	315.320	53.838	17,1%
Náttúru- og umhverfisvísindi	388.114	70.228	18,1%
Heilbrigðis- og lífvísindi	492.150	60.400	12,3%
Félags- og hugvísindi	381.994	57.180	15,0%
<b>Samtals</b>	<b>1.577.578</b>	<b>241.646</b>	<b>15,3%</b>

Fagræð	Sótt	Veitt	Árangurshlutfall
Verkfræði, tækni- og raunvísindi	52	10	19,2%
Náttúru- og umhverfisvísindi	54	8	14,8%
Heilbrigðis- og lífvísindi	67	9	13,4%
Félags- og hugvísindi	67	10	14,9%
<b>Samtals</b>	<b>240</b>	<b>37</b>	<b>15,4%</b>



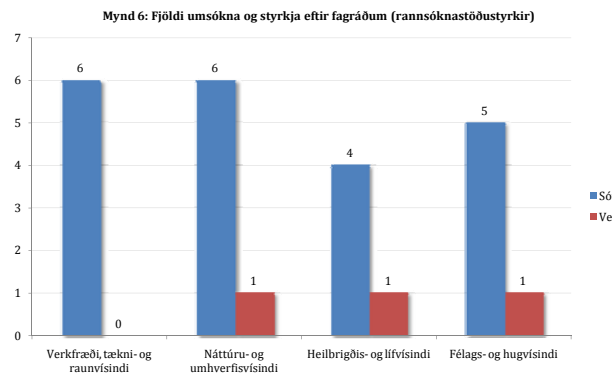
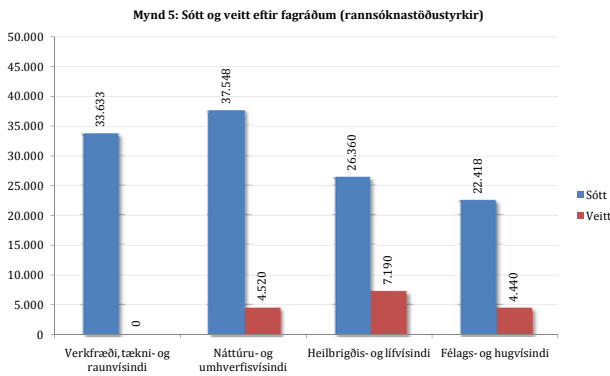
Fagræð	Sótt	Veitt	Árangurshlutfall
Verkfræði, tækni- og raunvísindi	53.440	0	0,0%
Náttúru- og umhverfisvísindi	88.203	24.992	28,3%
Heilbrigðis- og lífvísindi	148.400	0	0,0%
Félags- og hugvísindi	47.191	0	0,0%
<b>Samtals</b>	<b>337.234</b>	<b>24.992</b>	<b>7,4%</b>

Fagræð	Sótt	Veitt	Árangurshlutfall
Verkfræði, tækni- og raunvísindi	3	0	0,0%
Náttúru- og umhverfisvísindi	4	1	25,0%
Heilbrigðis- og lífvísindi	6	0	0,0%
Félags- og hugvísindi	2	0	0,0%
<b>Samtals</b>	<b>15</b>	<b>1</b>	<b>6,7%</b>



Fagræð	Sótt	Veitt	Árangurshlutfall
Verkfræði, tækni- og raunvísindi	33.633	0	0,0%
Náttúru- og umhverfisvísindi	37.548	4.520	12,0%
Heilbrigðis- og lífvísindi	26.360	7.190	27,3%
Félags- og hugvísindi	22.418	4.440	19,8%
<b>Samtals</b>	<b>119.959</b>	<b>16.150</b>	<b>13,5%</b>

Fagræð	Sótt	Veitt	Árangurshlutfall
Verkfræði, tækni- og raunvísindi	6	0	0,0%
Náttúru- og umhverfisvísindi	6	1	16,7%
Heilbrigðis- og lífvísindi	4	1	25,0%
Félags- og hugvísindi	5	1	20,0%
<b>Samtals</b>	<b>21</b>	<b>3</b>	<b>14,3%</b>

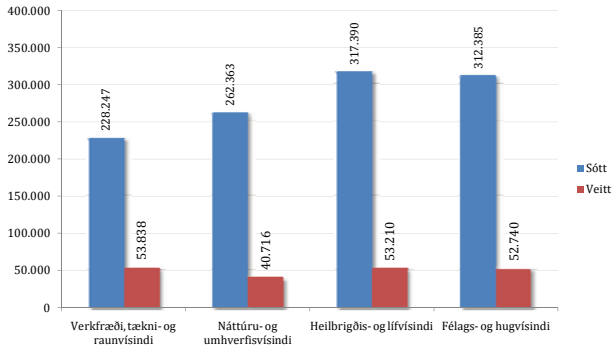




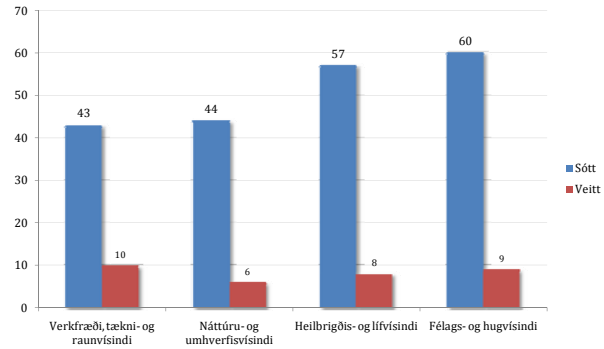
Fagráð	Sótt	Veitt	Árangurshlutfall
Verkfræði, tækni- og raunvísindi	228.247	53.838	23,6%
Náttúru- og umhverfisvísindi	262.363	40.716	15,5%
Heilbrigðis- og lífvísindi	317.390	53.210	16,8%
Félags- og hugvísindi	312.385	52.740	16,9%
<b>Samtals</b>	<b>1.120.385</b>	<b>200.504</b>	<b>17,9%</b>

Fagráð	Sótt	Veitt	Árangurshlutfall
Verkfræði, tækni- og raunvísindi	43	10	23,3%
Náttúru- og umhverfisvísindi	44	6	13,6%
Heilbrigðis- og lífvísindi	57	8	14,0%
Félags- og hugvísindi	60	9	15,0%
<b>Samtals</b>	<b>204</b>	<b>33</b>	<b>16,2%</b>

Mynd 7: Sótt og veitt eftir fagráðum (verkefnastyрkir)



Mynd 8: Fjöldi umsókna og styrkja eftir fagráðum (verkefnastyрkir)



Kyn verkefnisstjóra:

	Sótt	Hlutfall
Karlar	45	86,5%
Konur	7	13,5%
<b>Samtals</b>	<b>52</b>	<b>100%</b>

	Veitt	Hlutfall	Árangurshlutfall
Karlar	8	80,0%	17,8%
Konur	2	20,0%	28,6%
<b>Samtals</b>	<b>10</b>	<b>100%</b>	

	Sótt	Hlutfall
Karlar	35	64,8%
Konur	19	35,2%
<b>Samtals</b>	<b>54</b>	<b>100%</b>

	Veitt	Hlutfall	Árangurshlutfall
Karlar	5	62,5%	14,3%
Konur	3	37,5%	15,8%
<b>Samtals</b>	<b>8</b>	<b>100%</b>	

	Sótt	Hlutfall
Karlar	39	58,2%
Konur	28	41,8%
<b>Samtals</b>	<b>67</b>	<b>100%</b>

	Veitt	Hlutfall	Árangurshlutfall
Karlar	3	33,3%	7,7%
Konur	6	66,7%	21,4%
<b>Samtals</b>	<b>9</b>	<b>100%</b>	

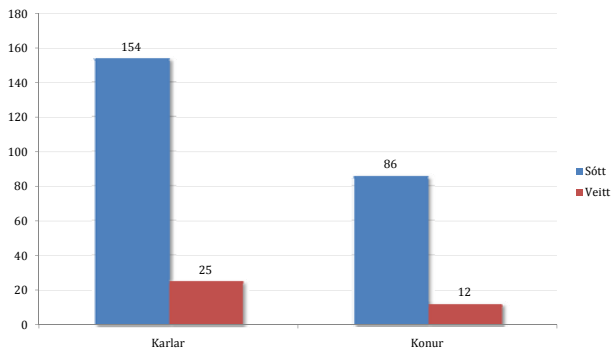
	Sótt	Hlutfall
Karlar	35	52,2%
Konur	32	47,8%
<b>Samtals</b>	<b>67</b>	<b>100%</b>

	Veitt	Hlutfall	Árangurshlutfall
Karlar	9	90,0%	25,7%
Konur	1	10,0%	3,1%
<b>Samtals</b>	<b>10</b>	<b>100%</b>	

	Sótt	Hlutfall
Karlar	154	64,2%
Konur	86	35,8%
<b>Samtals</b>	<b>240</b>	<b>100%</b>

	Veitt	Hlutfall	Árangurshlutfall
Karlar	25	67,6%	16,2%
Konur	12	32,4%	14,0%
<b>Samtals</b>	<b>37</b>	<b>100%</b>	

Mynd 9: Kyn verkefnisstjóra í öllum fagráðum (allir styrkir)



## Aðsetur verkefnisstjóra:

Tafla 19: Aðsetur verkefnisstjóra í F11 (allir styrkir)				
	Sótt	Veitt	Hlutfall	Árangurshlutfall
Háskóli Íslands	24	5	50,0%	20,8%
Háskólinn í Reykjavík	19	2	20,0%	10,5%
Aðrir háskólar	2	0	0,0%	0,0%
Rannsóknarstofnun	1	1	10,0%	100%
Matis ohf.	2	1	10,0%	50,0%
Landspítali-háskólasjúkrahús	1	0	0,0%	0,0%
Fyrirtæki	3	1	10,0%	33,3%
Einstaklingur	0	0	0,0%	0,0%
<b>Samtals</b>	<b>52</b>	<b>10</b>	<b>100%</b>	<b>19,2%</b>

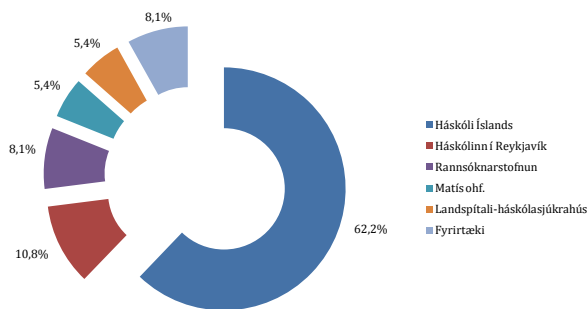
Tafla 20: Aðsetur verkefnisstjóra í F12 (allir styrkir)				
	Sótt	Veitt	Hlutfall	Árangurshlutfall
Háskóli Íslands	27	5	62,5%	18,5%
Háskólinn í Reykjavík	0	0	0,0%	0,0%
Aðrir háskólar	12	0	0,0%	0,0%
Rannsóknarstofnun	8	1	12,5%	12,5%
Matis ohf.	6	1	12,5%	16,7%
Landspítali-háskólasjúkrahús	0	0	0,0%	0,0%
Fyrirtæki	1	1	12,5%	100%
Einstaklingur	0	0	0	0,0%
<b>Samtals</b>	<b>54</b>	<b>8</b>	<b>100%</b>	<b>14,8%</b>

Tafla 21: Aðsetur verkefnisstjóra í F13 (allir styrkir)				
	Sótt	Veitt	Hlutfall	Árangurshlutfall
Háskóli Íslands	39	7	77,8%	17,9%
Háskólinn í Reykjavík	1	0	0,0%	0,0%
Aðrir háskólar	0	0	0,0%	0,0%
Rannsóknarstofnun	1	0	0,0%	0,0%
Matis ohf.	3	0	0,0%	0,0%
Landspítali-háskólasjúkrahús	22	2	22,2%	9,1%
Fyrirtæki	1	0	0,0%	0,0%
Einstaklingur	0	0	0,0%	0,0%
<b>Samtals</b>	<b>67</b>	<b>9</b>	<b>100%</b>	<b>13,4%</b>

Tafla 22: Aðsetur verkefnisstjóra í F14 (allir styrkir)				
	Sótt	Veitt	Hlutfall	Árangurshlutfall
Háskóli Íslands	40	6	60,0%	15,0%
Háskólinn í Reykjavík	6	2	20,0%	33,3%
Aðrir háskólar	10	0	0,0%	0,0%
Rannsóknarstofnun	2	1	10,0%	50,0%
Matis ohf.	0	0	0,0%	0,0%
Landspítali-háskólasjúkrahús	0	0	0,0%	0,0%
Fyrirtæki	2	1	10,0%	50,0%
Einstaklingur	7	0	0,0%	0,0%
<b>Samtals</b>	<b>67</b>	<b>10</b>	<b>100%</b>	<b>14,9%</b>

Tafla 23: Aðsetur verkefnisstjóra í öllum fagráðum (allir styrkir)				
	Sótt	Veitt	Hlutfall	Árangurshlutfall
Háskóli Íslands	130	23	62,2%	17,7%
Háskólinn í Reykjavík	26	4	10,8%	15,4%
Aðrir háskólar	24	0	0,0%	0,0%
Rannsóknarstofnun	12	3	8,1%	25,0%
Matis ohf.	11	2	5,4%	18,2%
Landspítali-háskólasjúkrahús	23	2	5,4%	8,7%
Fyrirtæki	7	3	8,1%	42,9%
Einstaklingur	7	0	0,0%	0,0%
<b>Samtals</b>	<b>240</b>	<b>37</b>	<b>100%</b>	<b>15,4%</b>

Mynd 10: Aðsetur verkefnisstjóra (allir styrkir)



## Kyn meðumsækjenda:

Tafla 24: Kyn meðumsækjenda í F11 (sótt; verkefna- og öndvegisstyrkir)		
	Sótt	Hlutfall
Karlar	69	77,5%
Konur	20	22,5%
<b>Samtals</b>	<b>89</b>	<b>100%</b>

Tafla 26: Kyn meðumsækjenda í F12 (sótt; verkefna- og öndvegisstyrkir)		
	Sótt	Hlutfall
Karlar	127	71,3%
Konur	51	28,7%
<b>Samtals</b>	<b>178</b>	<b>100%</b>

Tafla 28: Kyn meðumsækjenda í F13 (sótt; verkefna- og öndvegisstyrkir)		
	Sótt	Hlutfall
Karlar	108	58,4%
Konur	77	41,6%
<b>Samtals</b>	<b>185</b>	<b>100%</b>

Tafla 30: Kyn meðumsækjenda í F14 (sótt; verkefna- og öndvegisstyrkir)		
	Sótt	Hlutfall
Karlar	91	54,5%
Konur	76	45,5%
<b>Samtals</b>	<b>167</b>	<b>100%</b>

Tafla 32: Kyn meðumsækjenda í öllum fagræðum (sótt; verkefna- og öndvegisstyrkir)		
	Sótt	Hlutfall
Karlar	395	63,8%
Konur	224	36,2%
<b>Samtals</b>	<b>619</b>	<b>100%</b>

Tafla 25: Kyn meðumsækjenda í F11 (veitt; verkefna- og öndvegisstyrkir)			
	Veitt	Hlutfall	Árangurshlutfall
Karlar	12	63,2%	17,4%
Konur	7	36,8%	35,0%
<b>Samtals</b>	<b>19</b>	<b>100%</b>	

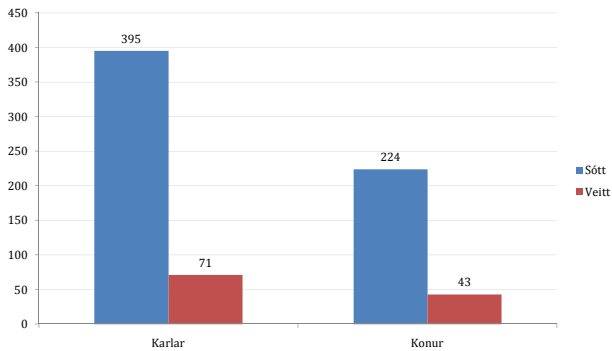
Tafla 27: Kyn meðumsækjenda í F12 (veitt; verkefna- og öndvegisstyrkir)			
	Veitt	Hlutfall	Árangurshlutfall
Karlar	25	69,4%	19,7%
Konur	11	30,6%	21,6%
<b>Samtals</b>	<b>36</b>	<b>100%</b>	

Tafla 29: Kyn meðumsækjenda í F13 (veitt; verkefna- og öndvegisstyrkir)			
	Veitt	Hlutfall	Árangurshlutfall
Karlar	11	39,3%	10,2%
Konur	17	60,7%	22,1%
<b>Samtals</b>	<b>28</b>	<b>100%</b>	

Tafla 31: Kyn meðumsækjenda í F14 (veitt; verkefna- og öndvegisstyrkir)			
	Veitt	Hlutfall	Árangurshlutfall
Karlar	23	74,2%	25,3%
Konur	8	25,8%	10,5%
<b>Samtals</b>	<b>31</b>	<b>100%</b>	

Tafla 33: Kyn meðumsækjenda í öllum fagræðum (veitt; verkefna- og öndvegisstyrkir)			
	Veitt	Hlutfall	Árangurshlutfall
Karlar	71	62,3%	18,0%
Konur	43	37,7%	19,2%
<b>Samtals</b>	<b>114</b>	<b>100%</b>	

Mynd 11: Kyn meðumsækjenda í öllum fagræðum (verkefna- og öndvegisstyrkir)



## Aðsetur meðumsækjenda:

Tafla 34: Aðsetur meðumsækjenda í F11 (verkefna- og öndvegisstyrkir)		
	Veitt	Hlutfall
Háskóli Íslands	5	26,3%
Háskólinn í Reykjavík	4	21,1%
Aðrir háskólar	4	21,1%
Rannsóknarstofnun	2	10,5%
Matis ohf.	0	0,0%
Landspítali-háskólasjúkrahús	0	0,0%
Fyrirtæki	4	21,1%
Einstaklingur	0	0,0%
<b>Samtals</b>	<b>19</b>	

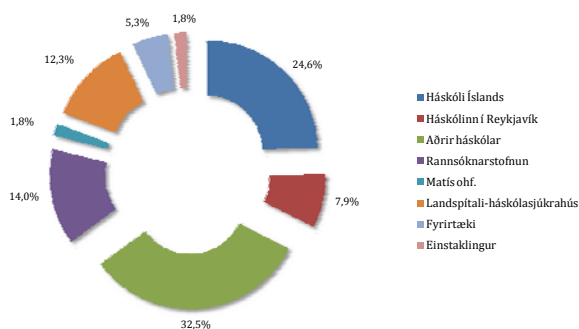
Tafla 35: Aðsetur meðumsækjenda í F12 (verkefna- og öndvegisstyrkir)		
	Veitt	Hlutfall
Háskóli Íslands	9	25,0%
Háskólinn í Reykjavík	1	2,8%
Aðrir háskólar	15	41,7%
Rannsóknarstofnun	9	25,0%
Matis ohf.	2	5,6%
Landspítali-háskólasjúkrahús	0	0,0%
Fyrirtæki	0	0,0%
Einstaklingur	0	0,0%
<b>Samtals</b>	<b>36</b>	

Tafla 36: Aðsetur meðumsækjenda í F13 (verkefna- og öndvegisstyrkir)		
	Veitt	Hlutfall
Háskóli Íslands	5	17,9%
Háskólinn í Reykjavík	0	0,0%
Aðrir háskólar	7	25,0%
Rannsóknarstofnun	2	7,1%
Matis ohf.	0	0,0%
Landspítali-háskólasjúkrahús	14	50,0%
Fyrirtæki	0	0,0%
Einstaklingur	0	0,0%
<b>Samtals</b>	<b>28</b>	

Tafla 37: Aðsetur meðumsækjenda í F14 (verkefna- og öndvegisstyrkir)		
	Veitt	Hlutfall
Háskóli Íslands	9	29,0%
Háskólinn í Reykjavík	4	12,9%
Aðrir háskólar	11	35,5%
Rannsóknarstofnun	3	9,7%
Matis ohf.	0	0,0%
Landspítali-háskólasjúkrahús	0	0,0%
Fyrirtæki	2	6,5%
Einstaklingur	2	6,5%
<b>Samtals</b>	<b>31</b>	

Tafla 38: Aðsetur meðumsækjenda í öllum fagræðum (verkefna- og öndvegisstyrkir)		
	Veitt	Hlutfall
Háskóli Íslands	28	24,6%
Háskólinn í Reykjavík	9	7,9%
Aðrir háskólar	37	32,5%
Rannsóknarstofnun	16	14,0%
Matis ohf.	2	1,8%
Landspítali-háskólasjúkrahús	14	12,3%
Fyrirtæki	6	5,3%
Einstaklingur	2	1,8%
<b>Samtals</b>	<b>114</b>	

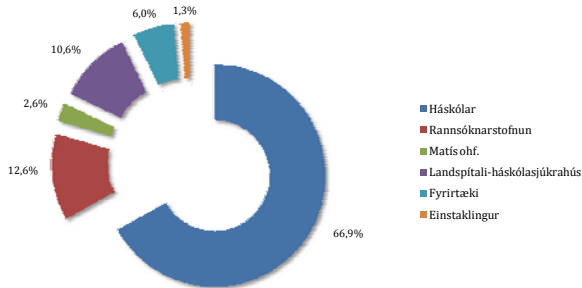
Mynd 12: Aðsetur meðumsækjenda (verkefna- og öndvegisstyrkir)



## Samstarf í verkefnum (aðsetur verkefnisstjóra og meðumsækjenda):

	Veitt	Hlutfall af heild
Háskólar	101	66,9%
Rannsóknarstofnun	19	12,6%
Matis ohf.	4	2,6%
Landspítali-háskólasjúkrahús	16	10,6%
Fyrirtæki	9	6,0%
Einstaklingur	2	1,3%
<b>Samtals</b>	<b>151</b>	

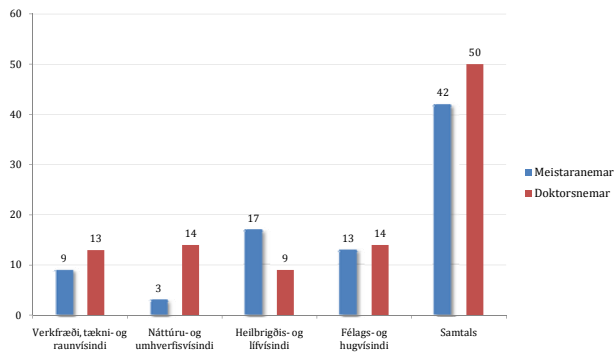
Mynd 13: Aðsetur verkefnisstjóra og meðumsækjenda (verkefna- og öndvegisstyrkir)



## Nemendur í styrktum verkefnum:

Fagráð	Meistararnemar	Doktorsnemar
Verkfræði, tækni- og raunvísindi	9	13
Náttúru- og umhverfisvísindi	3	14
Heilbrigðis- og lífvísindi	17	9
Félags- og hugvísindi	13	14
<b>Samtals</b>	<b>42</b>	<b>50</b>

Mynd 14: Nemendur í styrktum verkefnum



## Aðsetur ytri sérfræðinga

Tafla 41: Aðsetur ytri sérfræðinga (allir styrkir)										
Land	F11	%	F12	%	F13	%	F14	%	Alls	%
Argentína	0	0,0%	1	0,8%	0	0,0%	0	0,0%	1	0,2%
Austurríki	1	0,9%	1	0,8%	3	1,9%	3	2,0%	8	1,5%
Ástralía	2	1,8%	3	2,3%	4	2,5%	0	0,0%	9	1,6%
Bandaríkin	29	26,4%	38	28,8%	58	36,7%	34	23,1%	159	29,1%
Belgía	3	2,7%	0	0,0%	1	0,6%	4	2,7%	8	1,5%
Brasilía	0	0,0%	1	0,8%	0	0,0%	0	0,0%	1	0,2%
Bretland	18	16,4%	15	11,4%	16	10,1%	33	22,4%	82	15,0%
Danmörk	5	4,5%	5	3,8%	4	2,5%	15	10,2%	29	5,3%
Eistland	1	0,9%	0	0,0%	0	0,0%	0	0,0%	1	0,2%
Finnland	2	1,8%	5	3,8%	9	5,7%	5	3,4%	21	3,8%
Frakkland	5	4,5%	12	9,1%	5	3,2%	2	1,4%	24	4,4%
Færeyjar	0	0,0%	0	0,0%	0	0,0%	1	0,7%	1	0,2%
Holland	4	3,6%	4	3,0%	11	7,0%	2	1,4%	21	3,8%
Indland	1	0,9%	0	0,0%	0	0,0%	0	0,0%	1	0,2%
Írland	0	0,0%	2	1,5%	1	0,6%	1	0,7%	4	0,7%
Ísland	0	0,0%	0	0,0%	0	0,0%	3	2,0%	3	0,5%
Ísrael	0	0,0%	1	0,8%	1	0,6%	0	0,0%	2	0,4%
Ítalía	4	3,6%	3	2,3%	7	4,4%	2	1,4%	16	2,9%
Japan	2	1,8%	0	0,0%	0	0,0%	0	0,0%	2	0,4%
Kanada	5	4,5%	9	6,8%	2	1,3%	4	2,7%	20	3,7%
Kína	1	0,9%	0	0,0%	0	0,0%	0	0,0%	1	0,2%
Noregur	3	2,7%	14	10,6%	17	10,8%	15	10,2%	49	9,0%
Nýja-Sjáland	1	0,9%	3	2,3%	1	0,6%	2	1,4%	7	1,3%
Portúgal	1	0,9%	1	0,8%	2	1,3%	0	0,0%	4	0,7%
Pólland	0	0,0%	0	0,0%	0	0,0%	1	0,7%	1	0,2%
Rúmenía	1	0,9%	0	0,0%	0	0,0%	0	0,0%	1	0,2%
Slóvakía	0	0,0%	1	0,8%	0	0,0%	0	0,0%	1	0,2%
Slóvenía	0	0,0%	0	0,0%	1	0,6%	0	0,0%	1	0,2%
Spánn	3	2,7%	3	2,3%	2	1,3%	0	0,0%	8	1,5%
Suður-Afríka	0	0,0%	1	0,8%	0	0,0%	1	0,7%	2	0,4%
Sviss	0	0,0%	0	0,0%	0	0,0%	1	0,7%	1	0,2%
Svíþjóð	7	6,4%	5	3,8%	9	5,7%	14	9,5%	35	6,4%
Taíland	0	0,0%	1	0,8%	0	0,0%	0	0,0%	1	0,2%
Taívan	0	0,0%	0	0,0%	1	0,6%	0	0,0%	1	0,2%
Ungverjaland	1	0,9%	0	0,0%	1	0,6%	1	0,7%	3	0,5%
Þýskaland	10	9,1%	3	2,3%	2	1,3%	3	2,0%	18	3,3%
<b>Alls:</b>	<b>110</b>	<b>100%</b>	<b>132</b>	<b>100%</b>	<b>158</b>	<b>100%</b>	<b>147</b>	<b>100%</b>	<b>547</b>	<b>100%</b>