

RANNSÓKNASJÓÐUR 2011

GREINING Á NÝJUM UMSÓKNUM

Umsóknafrestur í Rannsóknasjóð vegna styrkarsins 2011 rann úr 1. júní 2010. Alls bárust 248 umsóknir sem er svipaður fjöldi og undanfarin ár. Sóknarfjárhæð heldur hins vegar áfram að hækka á milli ára (er nú ríflega 1.600 millj. kr.), fimmta árið í röð. Hér á eftir fer greining á nýjum umsóknum en meðal helstu atriða sem þar koma fram má nefna eftirfarandi:

- Alls bárust 248 umsóknir um nýja styrki að þessu sinni, 210 umsóknir um verkefnisstyrk (84,7% af fjölda), 21 umsókn um rannsóknastöðustyrk (8,5% af fjölda) og 17 umsóknir um öndvegisstyrk (6,9% af fjölda). Sótt er um ríflega 1.600 millj. kr. sem skiptist þannig á styrktegundir: verkefnisstyrkir eru um 1.150 millj. kr. (70,5% af upphæð), rannsóknastöðustyrkir um 120 millj. kr. (7,3% af upphæð) og öndvegisstyrkir um 360 millj. kr. (22,2% af upphæð).
- Meðalupphæð nýrra umsókna fyrir styrkárið 2011 er um 6,6 millj. kr. Meðalupphæðin var 2,7 millj. kr. fyrir árið 2004.
- Fjöldi umsókna í fagráði verkfræði, tækni- og raunvísinda er 54, fagráði náttúru- og umhverfisvísinda 56 og 69 í fagráðum heilbrigðis- og lífvísinda og félags- og hugvísinda hvoru um sig. Sóknarfjárhæð er langhæst í fagráði heilbrigðis- og lífvísinda eða ríflega hálfur milljarður króna.
- Um helmingur verkefna sem nú er sótt um styrk fyrir eru þverfagleg.
- Langflest verkefni eru til þriggja ára (um 80%).
- Skráðir verkefnisstjórar eru 251 og meðumsækjendur 644. Umsækjendur eru því alls 895 talsins eða 3,6 að meðaltali á hverri umsókn.
- Tveir þriðju hlutar umsækjenda (verkefnisstjórar og meðumsækjendur) eru karlar og um þriðjungur konur. Kynjahlutfall er áberandi skakkt í fagráði verkfræði, tækni- og raunvísinda.
- Meðalaldur verkefnisstjóra er um 44 ár. Meðalaldur er lægstur í fagráði verkfræði, tækni- og raunvísinda (40 ár) en hæstur í fagráði félags- og hugvísinda (48 ár). Meðalaldur verkefnisstjóra er nokkuð svipaður á verkefnisstyrks- og öndvegisstyrksumsóknum en töluvert lægri á umsóknum um rannsóknastöðustyrk. Þegar miðað er við einstaka styrktegundir er meðalaldur er ávallt lægstur í fagráði verkfræði, tækni- og raunvísinda og alltaf hæstur í fagráði félags- og hugvísinda.
- Ríflega 90% verkefnisstjóra hafa lokið doktorsprófi en tæplega 80% meðumsækjenda.
- Á umsóknir eru skráðir 260 meistaranemar og 268 doktorsnemar.
- Um 75% verkefnisstjóra og 63% meðumsækjenda koma frá háskólum. Hlutfallið er hæst í fagráði verkfræði, tækni- og raunvísinda þar sem um 89% verkefnisstjóra og 76% meðumsækjenda koma úr háskólum en lægst í fagráði heilbrigðis- og lífvísinda þar sem um 61% verkefnisstjóra og 51% meðumsækjenda koma úr háskólum.
- Um 92% verkefnisstjóra og 73% meðumsækjenda koma frá Íslandi. Ef aðsetur meðumsækjenda er skoðað eftir löndum er samstarfið mest við Bandaríkin.

Fagråd (1)	Verkefnisstyrkir		Rannsóknastöðustyrkir		Öndvegisstyrkir		Alls	
	Fjöldi	Hlutfall	Fjöldi	Hlutfall	Fjöldi	Hlutfall	Fjöldi	Hlutfall
Verkfræði, tækni- og raunvísindi	45	21,4%	6	28,6%	3	17,6%	54	21,8%
Náttúru- og umhverfivísindi	46	21,9%	6	28,6%	4	23,5%	56	22,6%
Heilbrigðis- og lífvísindi	58	27,6%	4	19,0%	7	41,2%	69	27,8%
Félags- og hugvísindi	61	29,0%	5	23,8%	3	17,6%	69	27,8%
Alls:	210	84,7%	21	8,5%	17	6,9%	248	100%

Tafla 1: Fjöldi umsókna um styrki fyrir nýjum verkefnum árið 2011. Flokkað eftir fagrådum og styrktegundum.

Fagråd (2)	Verkefnisstyrkir		Rannsóknastöðustyrkir		Öndvegisstyrkir		Alls	
	Upphæð	Hlutfall	Upphæð	Hlutfall	Upphæð	Hlutfall	Upphæð	Hlutfall
Verkfræði, tækni- og raunvísindi	238.661	20,8%	33.633	28,3%	53.440	14,7%	325.734	20,0%
Náttúru- og umhverfivísindi	266.839	23,2%	36.542	30,7%	88.417	24,4%	391.798	24,0%
Heilbrigðis- og lífvísindi	321.984	28,0%	26.360	22,2%	169.460	46,7%	517.804	31,7%
Félags- og hugvísindi	322.130	28,0%	22.418	18,8%	51.287	14,1%	395.835	24,3%
Alls:	1.149.614	70,5%	118.953	7,3%	362.604	22,2%	1.631.171	100%

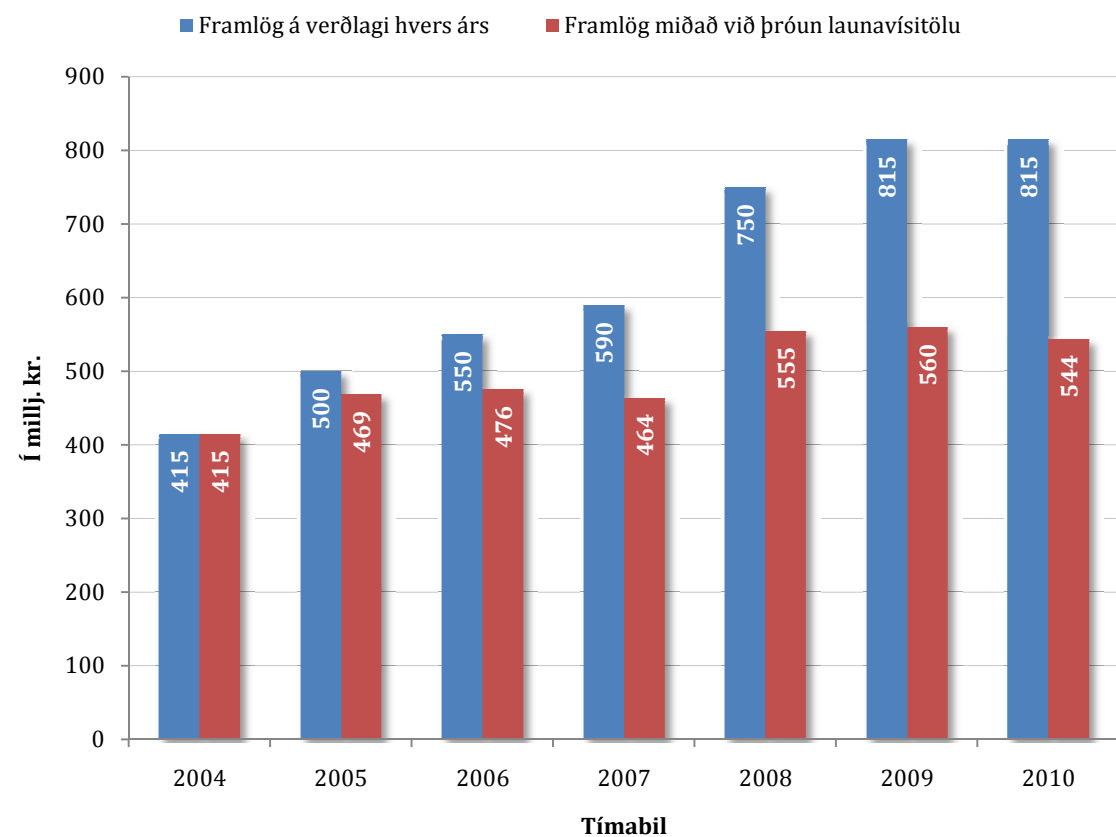
Tafla 2: Samanlögð upphæð umsókna um styrki fyrir nýjum verkefnum árið 2011. Flokkað eftir fagrådum og styrktegundum.

Fagråd (3)	Verkefnisstyrkir		Rannsóknastöðustyrkir		Öndvegisstyrkir		Alls	
	Þverfaglegt	Hlutfall	Þverfaglegt	Hlutfall	Þverfaglegt	Hlutfall	Þverfaglegt	Hlutfall
Verkfræði, tækni- og raunvísindi	21	46,7%	1	16,7%	1	33,3%	23	42,6%
Náttúru- og umhverfivísindi	17	37,0%	1	16,7%	2	50,0%	20	35,7%
Heilbrigðis- og lífvísindi	28	48,3%	0	0%	2	28,6%	30	43,5%
Félags- og hugvísindi	36	59,0%	1	20,0%	2	66,7%	39	56,5%
Alls:	102	48,6%	3	14,3%	7	41,2%	112	45,2%

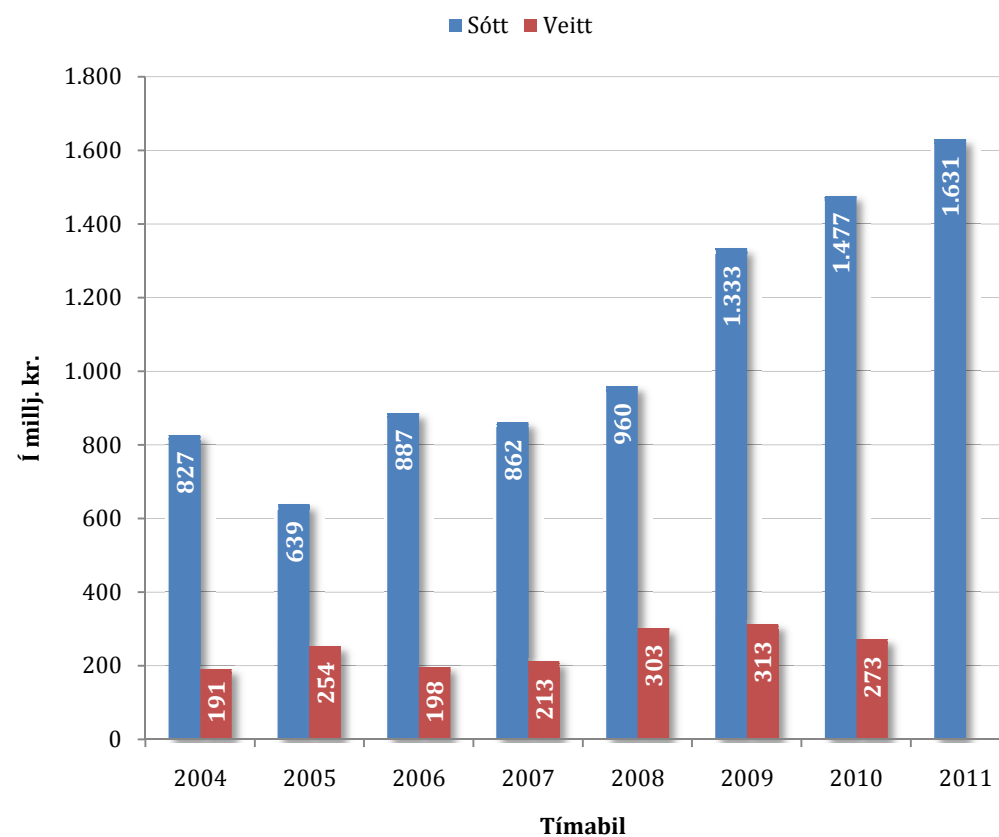
Fagråd (4)	Verkefnisstyrkir		Rannsóknarstöðustyrkir		Öndvegisstyrkir		Alls	
	Ekki þverfaglegt	Hlutfall	Ekki þverfaglegt	Hlutfall	Ekki þverfaglegt	Hlutfall	Ekki þverfaglegt	Hlutfall
Verkfræði, tækni- og raunvísindi	24	53,3%	5	83,3%	2	66,7%	31	57,4%
Náttúru- og umhverfivísindi	29	63,0%	5	83,3%	2	50,0%	36	64,3%
Heilbrigðis- og lífvísindi	30	51,7%	4	100%	5	71,4%	39	56,5%
Félags- og hugvísindi	25	41,0%	4	80,0%	1	33,3%	30	43,5%
Alls:	108	51,4%	18	85,7%	10	58,8%	136	54,8%

Tölur 3-4: Umsækjendur tilgreina nú hvort verkefni séu þverfagleg eða ekki. Tölur 3 og 4 sýna þessa skiptingu. Flokkað eftir fagrådum og styrktegundum.

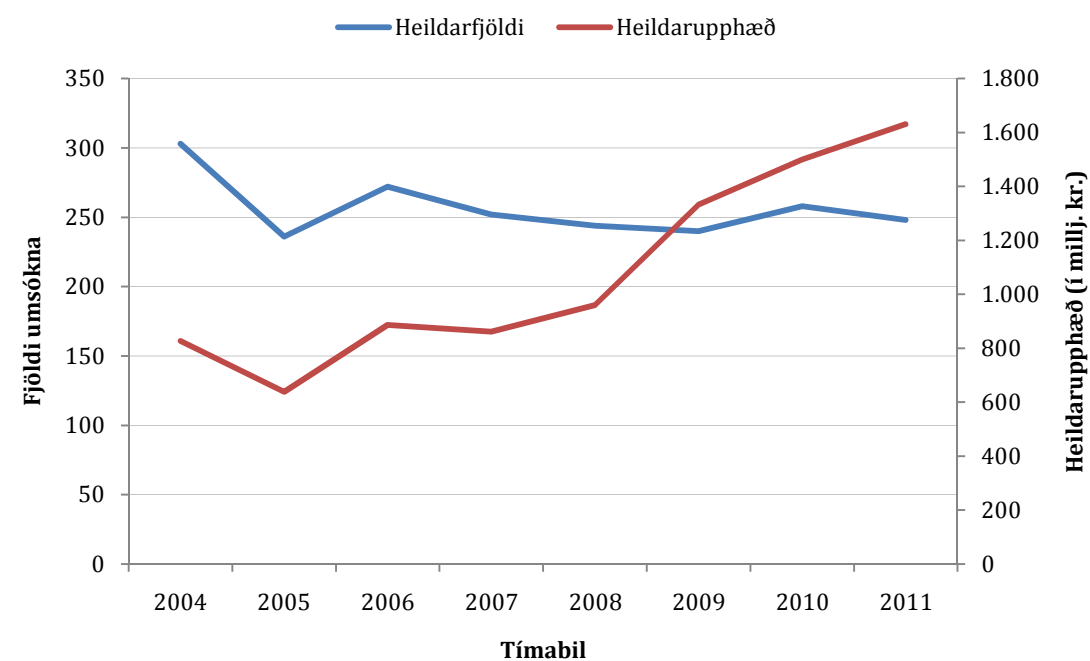
Mynd 1



Mynd 2



Mynd 3



Mynd 1: Myndin sýnir framlög í Rannsóknasjóð á tímabilinu 2004-2010, annars vegar verðlagi hvers árs (bláar súlur) og hins vegar miðað þróun launavísitölu á sama tímabili (2004 = 100) (rauðar súlur).

Mynd 2: Myndin sýnir samanlagða upphæð sem sótt hefur verið um til Rannsóknasjóðs á 1. verkefnisári. Tímabilið er 2004-2011 fyrir sóknarfjárhæð (bláar súlur) en 2004-2010 fyrir samanlagða upphæð sem Rannsóknasjóður hefur veitt í nýja styrki á 1. verkefnisári (rauðar súlur).

Mynd 3: Myndin sýnir þróun í annars vegar fjölda umsókna á tímabilinu 2004-2010 (blá lína) og hins vegar þróun í sóknarfjárhæð á sama tímabili (rauð lína). Umsóknum fækkar smám saman en sóknarfjárhæð eykst sífellt. Meðalupphæð umsóknar um nýjan styrk úr Rannsóknasjóði 2004 var um 2,7 millj. kr. en er um 6,6 millj. kr. fyrir styrkárið 2011.

Allar styrktegundir (5)	Eins árs verkefni		Tveggja ára verkefni		Þriggja ára verkefni	
	Fjöldi	Hlutfall	Fjöldi	Hlutfall	Fjöldi	Hlutfall
Verkfræði, tækni- og raunvísindi	1	1,9%	9	16,7%	44	81,5%
Náttúru- og umhverfisvísindi	2	3,6%	4	7,1%	50	89,3%
Heilbrigðis- og lífvísindi	7	10,1%	13	18,8%	49	71,0%
Félags- og hugvísindi	3	4,3%	12	17,4%	54	78,3%
Alls:	13	5,2%	38	15,3%	197	79,4%

Verkefnisstyrkir (6)	Eins árs verkefni		Tveggja ára verkefni		Þriggja ára verkefni	
	Fjöldi	Hlutfall	Fjöldi	Hlutfall	Fjöldi	Hlutfall
Verkfræði, tækni- og raunvísindi	1	2,2%	7	15,6%	37	82,2%
Náttúru- og umhverfisvísindi	2	4,3%	3	6,5%	41	89,1%
Heilbrigðis- og lífvísindi	7	12,1%	11	19,0%	40	69,0%
Félags- og hugvísindi	3	4,9%	12	19,7%	46	75,4%
Alls:	13	6,2%	33	15,7%	164	78,1%

Rannsóknastöðustyrkir (7)	Eins árs verkefni		Tveggja ára verkefni		Þriggja ára verkefni	
	Fjöldi	Hlutfall	Fjöldi	Hlutfall	Fjöldi	Hlutfall
Verkfræði, tækni- og raunvísindi	0	0%	2	33,3%	4	66,7%
Náttúru- og umhverfisvísindi	0	0%	1	16,7%	5	83,3%
Heilbrigðis- og lífvísindi	0	0%	2	50,0%	2	50,0%
Félags- og hugvísindi	0	0%	0	0%	5	100%
Alls:	0	0%	5	23,8%	16	76,2%

Öndvegisstyrkir (8)	Eins árs verkefni		Tveggja ára verkefni		Þriggja ára verkefni	
	Fjöldi	Hlutfall	Fjöldi	Hlutfall	Fjöldi	Hlutfall
Verkfræði, tækni- og raunvísindi	0	0%	0	0%	3	100%
Náttúru- og umhverfisvísindi	0	0%	0	0%	4	100%
Heilbrigðis- og lífvísindi	0	0%	0	0%	7	100%
Félags- og hugvísindi	0	0%	0	0%	3	100%
Alls:	0	0%	0	0%	17	100%

Tölur 5-8: Tímabil nýrra verkefna sem bárust Rannsóknasjóði fyrir styrkarið 2011 (eins til þriggja ára verkefni). Flokkað eftir öllum styrktegundum og fagráðum (tafla 5), verkefnisstyrkjum og fagráðum (tafla 6), rannsóknastöðustyrkjum og fagráðum (tafla 7) og öndvegisstyrkjum og fagráðum (tafla 8).

Allar styrktegundir (9)	Verkefnisstjórar				Meðumsækjendur				Allir umsækjendur			
	Karlar	Hlutfall	Konur	Hlutfall	Karlar	Hlutfall	Konur	Hlutfall	Karlar	Hlutfall	Konur	Hlutfall
Verkfræði, tækni- og raunvísindi	47	85,5%	8	14,5%	76	79,2%	20	20,8%	123	81,5%	28	18,5%
Náttúru- og umhverfisvísindi	35	62,5%	21	37,5%	129	71,3%	52	28,7%	164	69,2%	73	30,8%
Heilbrigðis- og lífvísindi	41	59,4%	28	40,6%	113	59,2%	78	40,8%	154	59,2%	106	40,8%
Félags- og hugvísindi	37	52,1%	34	47,9%	96	54,5%	80	45,5%	133	53,8%	114	46,2%
Alls:	160	63,7%	91	36,3%	414	64,3%	230	35,7%	574	64,1%	321	35,9%

Verkefnisstyrkir (10)	Verkefnisstjórar				Meðumsækjendur				Allir umsækjendur			
	Karlar	Hlutfall	Konur	Hlutfall	Karlar	Hlutfall	Konur	Hlutfall	Karlar	Hlutfall	Konur	Hlutfall
Verkfræði, tækni- og raunvísindi	40	87,0%	6	13,0%	65	80,2%	16	19,8%	105	82,7%	22	17,3%
Náttúru- og umhverfisvísindi	30	65,2%	16	34,8%	112	72,7%	42	27,3%	142	71,0%	58	29,0%
Heilbrigðis- og lífvísindi	36	62,1%	22	37,9%	90	58,4%	64	41,6%	126	59,4%	86	40,6%
Félags- og hugvísindi	31	49,2%	32	50,8%	86	54,1%	73	45,9%	117	52,7%	105	47,3%
Alls:	137	64,3%	76	35,7%	353	64,4%	195	35,6%	490	64,4%	271	35,6%

Rannsóknastöðustyrkir (11)	Verkefnisstjórar				Meðumsækjendur				Allir umsækjendur			
	Karlar	Hlutfall	Konur	Hlutfall	Karlar	Hlutfall	Konur	Hlutfall	Karlar	Hlutfall	Konur	Hlutfall
Verkfræði, tækni- og raunvísindi	4	66,7%	2	33,3%	0	0%	0	0%	4	66,7%	2	33,3%
Náttúru- og umhverfisvísindi	1	16,7%	5	83,3%	0	0%	0	0%	1	16,7%	5	83,3%
Heilbrigðis- og lífvísindi	1	25,0%	3	75,0%	0	0%	0	0%	1	25,0%	3	75,0%
Félags- og hugvísindi	4	80,0%	1	20,0%	0	0%	0	0%	4	80,0%	1	20,0%
Alls:	10	47,6%	11	52,4%	0	0%	0	0%	10	47,6%	11	52,4%

Öndvegisstyrkir (12)	Verkefnisstjórar				Meðumsækjendur				Allir umsækjendur			
	Karlar	Hlutfall	Konur	Hlutfall	Karlar	Hlutfall	Konur	Hlutfall	Karlar	Hlutfall	Konur	Hlutfall
Verkfræði, tækni- og raunvísindi	3	100%	0	0%	11	73,3%	4	26,7%	14	77,8%	4	22,2%
Náttúru- og umhverfisvísindi	4	100%	0	0%	17	63,0%	10	37,0%	21	67,7%	10	32,3%
Heilbrigðis- og lífvísindi	4	57,1%	3	42,9%	23	62,2%	14	37,8%	27	61,4%	17	38,6%
Félags- og hugvísindi	2	66,7%	1	33,3%	10	58,8%	7	41,2%	12	60,0%	8	40,0%
Alls:	13	76,5%	4	23,5%	61	63,5%	35	36,5%	74	65,5%	39	34,5%

Tölur 9-12: Kynjaskipting í umsóknum um nýja styrkir sem bærast Rannsóknasjóði fyrir styrkarið 2011 (verkefnisstjórar og meðumsækjendur). Flokkað eftir öllum styrktegundum og fagráðum (tafla 9), verkefnisstyrkjum og fagráðum (tafla 10), rannsóknastöðustyrkjum og fagráðum (tafla 11) og öndvegisstyrkjum og fagráðum (tafla 12). *Á þremur verkefnisstyrksumsóknum eru skráðir tveir verkefnisstjórar.

Allar styrktegundir (13)	Verkefnisstjórar		
	Karlar	Konur	Allir
Verkfræði, tækni- og raunvísindi	38,9	41,3	40,1
Náttúru- og umhverfisvísindi	44,0	40,6	42,3
Heilbrigðis- og lífvísindi	46,1	45,9	46,0
Félags- og hugvísindi	47,6	49,3	48,5
Alls:	44,1	44,3	44,2

Verkefnisstyrkir (14)	Verkefnisstjórar		
	Karlar	Konur	Allir
Verkfræði, tækni- og raunvísindi	45,1	43,6	44,4
Náttúru- og umhverfisvísindi	49,1	50,4	49,7
Heilbrigðis- og lífvísindi	51,9	47,7	49,8
Félags- og hugvísindi	50,4	49,9	50,2
Alls:	49,1	47,9	48,5

Rannsóknastöðustyrkir (15)	Verkefnisstjórar		
	Karlar	Konur	Allir
Verkfræði, tækni- og raunvísindi	29,5	39,0	34,3
Náttúru- og umhverfisvísindi	33,0	30,8	31,9
Heilbrigðis- og lífvísindi	32,0	37,7	34,8
Félags- og hugvísindi	34,0	42,0	38,0
Alls:	32,1	37,4	34,7

Öndvegisstyrkir (16)	Verkefnisstjórar		
	Karlar	Konur	Allir
Verkfræði, tækni- og raunvísindi	42,0	N/A	42,0
Náttúru- og umhverfisvísindi	49,8	N/A	49,8
Heilbrigðis- og lífvísindi	54,3	52,3	53,3
Félags- og hugvísindi	58,5	56,0	57,3
Alls:	51,1	54,2	50,6

Prófgráða (17)	Verkefnisstjóri		Meðumsækjendur		Alls	
	Fjöldi*	Hlutfall	Fjöldi	Hlutfall	Fjöldi	Hlutfall
Doktorspróf (eða sambærilegt)	229	91,2%	507	78,7%	736	82,2%
Meistarapróf (eða sambærilegt)	20	8,0%	98	15,2%	118	13,2%
Bakkalárpróf (eða sambærilegt)	1	0,4%	13	2,0%	14	1,6%
Sérnám í læknisfræði	1	0,4%	20	3,1%	21	2,3%
Annað	0	0%	6	0,9%	6	0,7%
Alls:	251	100%	644	100%	895	100%

Tölur 13-16: Meðalaldur verkefnisstjóra á umsóknum um nýja styrkir sem bárust Rannsóknasjóði fyrir styrkarið 2011. Meðalaldur er lægstur í fagræði verkfræði, tækni- og raunvísinda (44,4 ár) og hæstur í fagræði félags og hugvísinda (50,2 ár). Flokkað öllum styrktegundum og fagræðum (tafla 13), verkefnisstyrkjum og fagræðum (tafla 14), rannsóknastöðustyrkjum og fagræðum (tafla 15) og öndvegisstyrkjum og fagræðum (tafla 16).

Tafla 17: Menntun skráðra þátttakenda (verkefnisstjórar og meðumsækjendur) á umsóknum um nýja styrkir sem bárust Rannsóknasjóði fyrir styrkarið 2011. *Á þremur verkefnisstyrksumsóknum eru skráðir tveir verkefnisstjórar.

Allar styrktegundir (18)	Meistaraneimar		Doktorsneimar		Alls	
	Fjöldi	Hlutfall	Fjöldi	Hlutfall	Fjöldi	Hlutfall
Verkfræði, tækni- og raunvísindi	61	23,3%	57	21,3%	118	22,3%
Náttúru- og umhverfisvísindi	30	11,6%	64	23,9%	94	17,8%
Heilbrigðis- og lífvísindi	89	34,3%	73	27,2%	162	30,7%
Félags- og hugvísindi	80	30,8%	74	27,6%	154	29,2%
Alls:	260	49,2%	268	50,8%	528	100%

Verkefnisstyrkir (19)	Meistaraneimar		Doktorsneimar		Alls	
	Fjöldi	Hlutfall	Fjöldi	Hlutfall	Fjöldi	Hlutfall
Verkfræði, tækni- og raunvísindi	48	21,0%	49	25,0%	97	22,8%
Náttúru- og umhverfisvísindi	24	10,6%	44	22,4%	68	16,1%
Heilbrigðis- og lífvísindi	79	34,9%	40	20,4%	119	28,2%
Félags- og hugvísindi	76	33,6%	63	32,1%	139	32,9%
Alls:	227	53,6%	196	46,4%	423	100%

Rannsóknastöðustyrkir (20)	Meistaraneimar		Doktorsneimar		Alls	
	Fjöldi	Hlutfall	Fjöldi	Hlutfall	Fjöldi	Hlutfall
Verkfræði, tækni- og raunvísindi	4	33,3%	0	0%	4	23,5%
Náttúru- og umhverfisvísindi	0	0%	3	60,0%	3	17,6%
Heilbrigðis- og lífvísindi	6	50,0%	2	40,0%	8	47,1%
Félags- og hugvísindi	2	16,7%	0	0%	2	11,8%
Alls:	12	70,6%	5	29,4%	17	100%

Öndvegisstyrkir (21)	Meistaraneimar		Doktorsneimar		Alls	
	Fjöldi	Hlutfall	Fjöldi	Hlutfall	Fjöldi	Hlutfall
Verkfræði, tækni- og raunvísindi	9	42,9%	8	11,9%	17	19,3%
Náttúru- og umhverfisvísindi	6	28,6%	17	25,4%	23	26,1%
Heilbrigðis- og lífvísindi	4	19,0%	31	46,3%	35	39,8%
Félags- og hugvísindi	2	9,5%	11	16,4%	13	14,8%
Alls:	21	23,9%	67	76,1%	88	100%

Tölur 18-21: Skráðir nemendur (meistara- og doktorsneimar) á umsóknum um nýja styrkir sem bárust Rannsóknasjóði fyrir styrkárið 2011. Flokkað eftir öllum styrktegundum og fagráðum (tafla 18), verkefnisstyrkjum og fagráðum (tafla 19), rannsóknastöðustyrkjum og fagráðum (tafla 20) og öndvegisstyrkjum og fagráðum (tafla 21).

Aðsetur (22)	Verkefnisstjóri		Meðumsækjendur		Alls	
	Fjöldi*	Hlutfall	Fjöldi	Hlutfall	Fjöldi	Hlutfall
Háskóli	189	75,3%	408	63,4%	597	66,7%
Háskóli/rannsóknarstofnun	0	0%	10	1,6%	10	1,1%
Háskóli/fyrirtæki	2	0,8%	0	0%	2	0,2%
Rannsóknarstofnun	14	5,6%	115	17,9%	129	14,4%
Opinbert hlutafélag	8	3,2%	18	2,8%	26	2,9%
LSH	18	7,2%	50	7,8%	68	7,6%
LSH/háskóli	3	1,2%	7	1,1%	10	1,1%
Fyrirtæki	9	3,6%	24	3,7%	33	3,7%
Einstaklingur	8	3,2%	12	1,9%	20	2,2%
Alls:	251	100%	644	100%	895	100%

Heilbrigðis- og lífvísindi (25)	Verkefnisstjóri		Meðumsækjendur		Alls	
	Fjöldi	Hlutfall	Fjöldi	Hlutfall	Fjöldi	Hlutfall
Háskóli	42	60,9%	98	51,3%	140	53,8%
Háskóli/rannsóknarstofnun	0	0%	4	2,1%	4	1,5%
Háskóli/fyrirtæki	1	1,4%	0	0%	1	0,4%
Rannsóknarstofnun	0	0%	25	13,1%	25	9,6%
Opinbert hlutafélag	1	1,4%	6	3,1%	7	2,7%
LSH	18	26,1%	44	23,0%	62	23,8%
LSH/háskóli	3	4,3%	7	3,7%	10	3,8%
Fyrirtæki	4	5,8%	7	3,7%	11	4,2%
Einstaklingur	0	0%	0	0%	0	0%
Alls:	69	100%	191	100%	260	100%

Verkfræði, tækni- og raunvísindi (23)	Verkefnisstjóri		Meðumsækjendur		Alls	
	Fjöldi*	Hlutfall	Fjöldi	Hlutfall	Fjöldi	Hlutfall
Háskóli	49	89,1%	73	76,0%	122	80,8%
Háskóli/rannsóknarstofnun	0	0%	0	0%	0	0%
Háskóli/fyrirtæki	0	0%	0	0%	0	0%
Rannsóknarstofnun	1	1,8%	8	8,3%	9	6,0%
Opinbert hlutafélag	2	3,6%	0	0%	2	1,3%
LSH	0	0%	6	6,3%	6	4,0%
LSH/háskóli	0	0%	0	0%	0	0%
Fyrirtæki	3	5,5%	8	8,3%	11	7,3%
Einstaklingur	0	0%	1	1,0%	1	0,7%
Alls:	55	100%	96	100%	151	100%

Félags- og hugvísindi (26)	Verkefnisstjóri		Meðumsækjendur		Alls	
	Fjöldi*	Hlutfall	Fjöldi	Hlutfall	Fjöldi	Hlutfall
Háskóli	56	78,9%	132	75,0%	188	76,1%
Háskóli/rannsóknarstofnun	0	0%	0	0%	0	0%
Háskóli/fyrirtæki	0	0%	0	0%	0	0%
Rannsóknarstofnun	5	7,0%	28	15,9%	33	13,4%
Opinbert hlutafélag	0	0%	0	0%	0	0%
LSH	0	0%	0	0%	0	0%
LSH/háskóli	0	0%	0	0%	0	0%
Fyrirtæki	2	2,8%	5	2,8%	7	2,8%
Einstaklingur	8	11,3%	11	6,3%	19	7,7%
Alls:	71	100%	176	100%	247	100%

Náttúru- og umhverfisvísindi (24)	Verkefnisstjóri		Meðumsækjendur		Alls	
	Fjöldi	Hlutfall	Fjöldi	Hlutfall	Fjöldi	Hlutfall
Háskóli	42	75,0%	105	58,0%	147	62,0%
Háskóli/rannsóknarstofnun	0	0%	6	3,3%	6	2,5%
Háskóli/fyrirtæki	1	1,8%	0	0%	1	0,4%
Rannsóknarstofnun	8	14,3%	54	29,8%	62	26,2%
Opinbert hlutafélag	5	8,9%	12	6,6%	17	7,2%
LSH	0	0%	0	0%	0	0%
LSH/háskóli	0	0%	0	0%	0	0%
Fyrirtæki	0	0%	4	2,2%	4	1,7%
Einstaklingur	0	0%	0	0%	0	0%
Alls:	56	100%	181	100%	237	100%

Tölur 22-26: Aðsetur (eftir vinnustað) skráðra þátttakenda (verkefnisstjórar og meðumsækjendur) á umsóknum um nýja styrkir sem bást Rannsóknasjóði fyrir styrkarið 2011. *Á þremur verkefnisstyrksúmsóknum eru skráðir tveir verkefnisstjórar.

Land (27)	Verkefnisstjóri		Meðumsækjendur		Alls	
	Fjöldi*	Hlutfall	Fjöldi	Hlutfall	Fjöldi	Hlutfall
Austurríki	0	0%	2	0,3%	2	0,2%
Ástralía	0	0%	3	0,5%	3	0,3%
Bandaríkin	8	3,2%	42	6,5%	50	5,6%
Belgía	0	0%	2	0,3%	2	0,2%
Bretland	3	1,2%	16	2,5%	19	2,1%
Danmörk	1	0,4%	17	2,6%	18	2,0%
England	0	0%	1	0,2%	1	0,1%
Finnland	0	0%	3	0,5%	3	0,3%
Frakkland	0	0%	12	1,9%	12	1,3%
Holland	0	0%	10	1,6%	10	1,1%
Íran	0	0%	1	0,2%	1	0,1%
Írland	2	0,8%	5	0,8%	7	0,8%
Ísland	232	92,4%	471	73,1%	703	78,5%
Ísrael	0	0%	1	0,2%	1	0,1%
Ítalía	0	0%	4	0,6%	4	0,4%
Kanada	1	0,4%	7	1,1%	8	0,9%
Kína	0	0%	1	0,2%	1	0,1%
Noregur	0	0%	12	1,9%	12	1,3%
Nýja Sjáland	0	0%	2	0,3%	2	0,2%
Portúgal	0	0%	1	0,2%	1	0,1%
Pólland	0	0%	1	0,2%	1	0,1%
Spánn	0	0%	1	0,2%	1	0,1%
Sviss	1	0,4%	2	0,3%	3	0,3%
Svíþjóð	0	0%	23	3,6%	23	2,6%
Þýskaland	3	1,2%	4	0,6%	7	0,8%
Alls:	251	100%	644	100%	895	100%

Tafla 27: Aðsetur (eftir löndum) skráðra þátttakenda (verkefnisstjórar og meðumsækjendur) á umsóknum um nýja styrkir sem bárust Rannsóknasjóði fyrir styrkárið 2011. *Á þremur verkefnisstyrksumsóknum eru skráðir tveir verkefnisstjórar.

Land (28)	Verkefnisstjóri		Meðumsækjendur		Alls	
	Fjöldi	Hlutfall	Fjöldi	Hlutfall	Fjöldi	Hlutfall
Bandaríkin	8	3,2%	42	6,5%	50	5,6%
Svíþjóð	0	0%	23	3,6%	23	2,6%
Bretland	3	1,2%	16	2,5%	19	2,1%
Danmörk	1	0,4%	17	2,6%	18	2,0%
Frakkland	0	0%	12	1,9%	12	1,3%
Noregur	0	0%	12	1,9%	12	1,3%
Holland	0	0%	10	1,6%	10	1,1%

Tafla 28: Tíu helstu samstarfslöndin á umsóknum um nýja styrkir sem bárust Rannsóknasjóði fyrir styrkárið 2011. Röðin miðast við aðsetur meðumsækjenda (eftir löndum).