

Grunnskólar Dalvíkurbyggðar

BYRGJUM BRUNNINN

Þróunarverkefni í grunnskólum Dalvíkurbyggðar
skólaárið 2014-2015



Inngangur

Þróunarverkefnið *Byrgjum brunninn* náði til grunnskólanna tveggja í Dalvíkurbyggð, Dalvíkurskóla og Árskógarskóla, skólaárið 2014 - 2015. Það fólst í því að leggja matsverkefni fyrir nemendur í 1. bekk til að finna þá nemendur sem þyrftu stuðning við að ná grunnfærni í lestri og stærðfræði. Einnig í því að skipuleggja markvissa kennslu fyrir þessa nemendur, bæði í skóla og með stuðningi foreldra heima. Einngi var fylgst með lestri nemenda í 2. bekk og mat lagt á talna- og aðgerðaskilning þeirra í febrúar. Verkferlar voru unnir um hvað, hvernig og á hvaða tíma matsverkefnin og íhlutunin væri gerð. Notkun *Leið til læsis* og *Hljóðfærni* var innleidd og tilraun gerð með áströlsk matsverkefni í stærðfræði. Nú að verkefni loknu eru til verkfæri í gagnabanka sem urðu til í þróunarverkefninu.

Verkefnisstjórar voru sérkennararnir Dóróþea Reimarsdóttir og Gunnhildur Birnisdóttir. Dóróþea bar meginábyrgð á þróunarverkefninu og á stærðfræðinni en Gunnhildur á að lestrarferlið yrði til og að fylgja því eftir. Bergljót Jónsdóttir sérkennari sinnti íhlutun í lestri þeirra nemenda sem á henni þurftu að halda og Dóróþea um nemendurna sem þurftu íhlutun í stærðfræðinámið. Verkefnisstjórar áttu fasta mánaðarlega samstarfs- og ráðgjafarfundir með bekkjarkennurum og stuðningsfulltrúum fyrsta og annars bekkjar. Þess í milli var mikið óformlegt samstarf í gangi varðandi mat, námsefni, kennsluhætti og heimapakka.

Hér á eftir verður gerð grein fyrir markmiðum verkefnisins og þeim leiðum sem farnar voru í þeirri viðleitni að ná þeim. Rætt verður um lítilsháttar hindranir sem á vegi okkar urðu og þau frávik sem urðu frá upphaflegri áætlun. Að lokum verður lagt mat á hvernig til tókst og þau áhrif sem verkefnið hefur haft og á vonandi eftir að hafa á skólastarfið í Dalvíkurbyggð.



Sýnishorn af námsgögnum

Markmið verkefnis

Samkvæmt umsókn voru markmið þróunarverkefnisins eftirfarandi:

- ✓ Að finna sem fyrst á grunnskólagöngunni þá nemendur sem þurfa sérstakan stuðning í námi og veita hann.
- ✓ Að fækka nemendum sem þurfa sérstakan stuðnings síðar á skólagöngunni.
- ✓ Að auka einstaklingsmiðun í námi.
- ✓ Að þróa árangursríka kennsluhætti í sérkenntu á fyrstu árum grunnskólans.
- ✓ Að eignast matstæki í lestri og stærðfræði fyrir 1. og 2. bekk.
- ✓ Að virkja foreldra til þátttöku í námi barna sinna.

Leiðir að markmiðum

Læsi

Strax að hausti voru niðurstöður HLJÓM-2 skoðaðar og greindar hjá þeim nemendum sem voru að koma inn í 1. bekk. Þær voru síðan bornar saman við niðurstöður úr staðlaða lesskímunarprófinu *Leið til læsi* sem lagt var fyrir í október. Niðurstaða þess samanburðar var að samhljómur reyndist á milli þessara tveggja prófa.

Lagt var mat á hljóðkerfis- og hljóðavitund þeirra nemenda sem mældust í áhættu í lesskímunarprófinu. Staðlaða prófið *Hljóðfærni* var notað til þess. Íhlutun var sett af stað í skólanum hjá þeim nemendum sem komu út með slaka frammistöðu og slaka meðalframmistöðu á Hljóðfærniprófinu. Sérkennari sinnti nemendum í fjögurra manna hópum tvisvar sinnum í viku 20 -25 mínútur í senn í um það bil 20 vikur. Í þeim tilgangi að byggja upp hljóðavitundina og leggja grunn að frekara námi í lestri lagði sérkennarinn áherslu á að vinna með rím, samtengingu og sundurgreiningu hljóða og orðhluta, hljóðgreiningu og eyðingu hljóða.

Í janúar var því til viðbótar sett inn íhlutun í samráði við foreldra, svo kallaðir heimapakkar. Þeir voru skipulagðir þannig að vinna skyldi að minnsta kosti 5 daga vikunnar í þrjár vikur um það bil 15 mínútur í senn. Nemendur fengu hvíld í að minnsta kosti viku á milli heimapakka. Í heimapökkunum var lögð áhersla á að vinna með og efla enn frekar hljóðkerfisvitund nemandans með því að finna rím, fyrsta-, miðju- og endahljóð í orði, minnisspil með orði og mynd, að bæta við forhljóði og tengja hljóð saman í orð.

Eftirfyllgniprófið A1 úr *Leið til læsis* var lagt fyrir alla nemendur í 1. bekk í febrúar og maí. Í maí var einnig gert endurmat á þeim nemendum sem höfðu mælst með veikleika á *Hljóðfærni* þegar það var lagt fyrir og höfðu fengið íhlutun í kjölfar niðurstaðna.

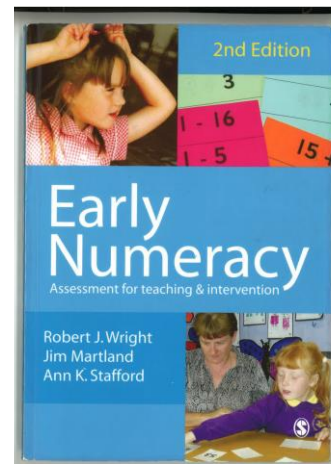
Í 2. bekk var ferlinu sem gert er ráð fyrir í *Leið til læsis* fylgt. Þeir nemendur sem náðu ekki lestrarviðmiðum Dalvíkurskóla að vori í 1. bekk og þeir sem mældust með raðtölu undir 35 á *Leið*

til læsis í október fengu íhlutun hjá sérkennara í sama magni og með sama formi og nemendur í 1. bekk.

Fylgiskjal 1 sýnir hvernig skipulagi á mati og íhlutun skuli vera háttað í lestri fyrir fyrsta og annan bekk grunnskólanna í Dalvíkurbyggð.

Stærðfræði

Við mat á talna- og aðgerðaskilningi voru notuð matsverkefni eftir Robert J. Wright, Jim Martland og Ann K. Stafford. Þau, ásamt ítarlegum leiðbeiningum um fyrirlögn, voru gefin út í bókinni *Early Numeracy-Assessment for teaching & intervention* árið 2006. Efnið er byggt á víðtækum rannsóknum fræðimanna á námi barna og hvernig talna- og aðgerðaskilningur þeirra þróast. Það varð til í þróunarstarfi í New South Wales í Ástralíu sem gekk undir heitinu *Mathematics Recovery Programme*, skammstafað MRP. Matsverkefni eru í sex flokkum og er það mat verkefnisstjóra að MRP 1.1 henti vel til að leggja fyrir nemendur við upphaf grunnskólagöngu og MRP 1.2 til að leggja fyrir að hausti í 2. bekk til að fylgjast með þeim nemendum sem ekki náðu markmiðum 1. bekkjar að fullu.



Í október lagði verkefnisstjóri MRP 1.1. fyrir alla nemendur í 1. bekk beggja grunnskólanna. Æskilegt er að í framtíðinni verði það bekkjarkennarinn sem leggur það fyrir svo hann öðlist fljótt tilfinningu fyrir stöðu hvers nemanda. Hver fyrirlögn tók 30 - 45 mínútur. Unnið var úr niðurstöðum og nemendum raðað á færniþrep í samræmi við flokkun MRP. Í framhaldinu var metið hverjir þyrftu sérstakan stuðning til að ná tókum á talningu og grunnreiknifærni.

Í janúar hófst markviss íhlutun í skóla fyrir fimm nemendur sem fengu sérkennslu fjórum sinnum 25 mínútur á viku í 16 vikur. Samtímis unnu nemendur heima að heimapökkum sambærilegum þeim sem lýst var í umfjölluninni um lestur. Viðfangsefni heimapakkanna fólust mest í að þjálfva talningu fram og til baka, finna næstu tölu á undan og næstu tölu á eftir gefinni tölu, þjálfun í að telja áfram frá annarri tölunni í samlagningu og að læra einföldustu samlagningarstaðreyndir utan bókar. Lögð var áhersla á að vinna í gegnum spil og er banki með spilaleiðbeiningum aðgengilegum á heimasíðu Dalvíkurskóla undir *Töfraheimur stærðfræðinnar*.

Verkefnisstjóri vann markmiðalista í talna- og aðgerðaskilningi bæði fyrir 1. og 2. bekk, sjá fylgiskjöl 3 og 4. Einnig þrepamarkmið í stærðfræði fyrir fyrstu fjögur námsárin í grunnskólanum. Í febrúar var lagt mat á hvort og hversu langt allir nemendur fyrsta og annars bekkjar voru komnir í að ná þessum markmiðum sem miðast við lok námsárs. Í 1. bekk var metið með því að leggja valda efnispætti úr MPP 1.1 fyrir nemendum ásamt matsverkefnum sem bekkjarkennarinn lagði fyrir en í 2. bekk voru notuð matsverkefni sem verkefnisstjóri samdi og

fylgja sem fylgiskjali 5 ásamt námsmatsverkefnum umsjónarkennara. Í framhaldinu var foreldrum nemenda sem ekki höfðu náð markmiðunum og ekki voru þegar búnir að fá heimapakka boðið upp á fá slíka heimavinnu. Sýnishorn af bréfi með heimapakka sem útskýrir viðfangsefnin og skráningarblað fyrir heimapakkann eru í fylgiskjali 6. Foreldrar og barn völdu hvað gert var hvern dag og krossuðu við, ýmist eitt eða fleiri verkefni hverju sinni, á yfirlitsblaðinu.

Fylgiskjal 2 sýnir hvernig skipulagi á mati og íhlutun skuli vera háttað í lestri fyrir fyrsta og annan bekk grunnskólanna í Dalvíkurbyggð.

Frávik miðað við áætlun verkefnisins

Matið sem áætlað var að lagt yrði fyrir í stærðfræði að hausti í 2. bekk var ekki tilbúið í tæka tíð og því ekki lagt fyrir. Það er hins vegar tilbúið til notkunar á næsta hausti. Nokkuð hefur verið útbúið af námsgögnum en leiðbeinandi ferli um notkun þeirra náðist ekki að vinna.

Þegar leitað var til sérfræðinga á sviði lestrar sem starfa við Háskóla Íslands kom í ljós að hugmyndir okkar samræmdust fullkomlega þeim áherslum sem lagðar eru í matstækinu *Leið til læsis*. Niðurstaðan varð því sú að í stað þess að fá þá sérstaklega til að vera með námskeið í Dalvíkurskóla fóru níu kennarar Dalvíkurskóla, einn frá skólaskrifstofu Dalvíkurbyggðar, tveir frá Árskógarskóla og tveir frá leikskólanum Kátakoti á námskeið sem haldið var á Akureyri af þeim Steinunni Torfadóttur og Helgu Sigurmundsdóttur. Til viðbótar var ráðgert að Svava Hjaltalín og Anna Kristín Arnarsdóttir héldur fræðslufund um lestrartengt efni, *Í pokahorninu*, en af óviðráðanlegum ástæðum frestast sú fræðsla til haustsins.

Þar sem ekki fannst sérfræðingur sem hafði meiri þekkingu á talna- og aðgerðaskilningi barna en verkefnastjórinn varð ekki af sérstöku stærðfræðinámskeið undir stjórn sérfræðinga frá háskólum landsins. Í staðinn fór verkefnastjóri til Noregs og sat í kennslustundum í Smeaheia skólanum í Stavanger og kynnti sér kennsluáðferðir hins rússneska Zankovs sem byggðar eru á kenningum Vygotsky. Í mánaðarlegu samstarfi við kennara Dalvíkurskóla, sem kenndu nemendum 1. og 2. bekk, var áherslum sem þar voru lagðar miðlað og verður gert enn frekar á næsta skólaári.

Foreldrafræðsla sem áætluð var í október - nóvember drógst fram í janúar. Tveir klukkustundar fræðslufundir voru fyrir foreldra nemenda í 1. og 2. bekk, annar um lestrarnám og hinn um stærðfræðinám í upphafi grunnskólagöngu. Næsta skólaár verða þessir fræðslufundir í september.

Hindranir

Helsta hindrunin sem mætti okkur við vinnslu þessa verkefnis var að tíminn sem var til ráðstöfunar var knappur. Upphaflega var reiknað með að mánaðarlega yrðu svonefndir hópa- og nefndarfundir þar sem teymi ynni að þessu verkefni. Frá áramótum féllu þessar vinnustundir að mestu niður og verkefnið færðist nær alfarið á hendur verkefnastjórnanna.

Verkefnastjórnin var í höndum tveggja sérkennara í Dalvíkurskóla. Vegna fjarlægðar við Árskógarskóla var íhlutunin minni en í Dalvíkurskóla en matið sem lagt var fyrir var það sama í báðum skólunum. Nú þegar stefnan er fullmótuð verður unnið eftir henni á báðum stöðum.



Mat á verkefningu og ávinningur af því

Ekki er ástæða til að ætla annað en að verulegur ávinningur hafi orðið af verkefningu. Þar vegur þyngst að eiga orðið verkfæri til að meta stöðu yngstu nemenda í undirstöðupáttum lestrar og stærðfræði. Sá ferill sem sýndur er í fylgiskjali 1 og fylgiskjali 2 og varðar eftirlit og eftirfylgni bæði í lestri og stærðfræði mun leiða til markvissara náms. Fest hefur verið í sessi að meta í febrúar hversu langt nemendur í 1. og 2. bekk eru komnir í að ná markmiðum um talna- og aðgerðaskilning viðkomandi árgangs. Gagnabanki er orðinn til, bæði til að nota við íhlutun í skóla og einnig til að nota sem einstaklingsmiðað heimanám sem foreldrar sjá síðan um að framkvæma. Síðast en ekki síst er í hendi gagnlegt matstæki til að meta talna- og aðgerðaskilning í 1. og 2. bekk.

Ákvörðun hefur verið tekin um að í september ár hvert verði þrjú fræðslufundir fyrir foreldra barna í 1. bekk. Á þeim verður rætt um lestur, stærðfræði og einnig uppeldisaðferðir samkvæmt hegðunarstefnu skólanna, *Uppbyggingarstefnunni*, sem byggir á hugmyndum Dianne Gossen *Uppeldi til ábyrgðar*. Stefnt er að því að bjóða foreldrum beggja grunnskólanna í Dalvíkurbyggð saman á þá fundi.

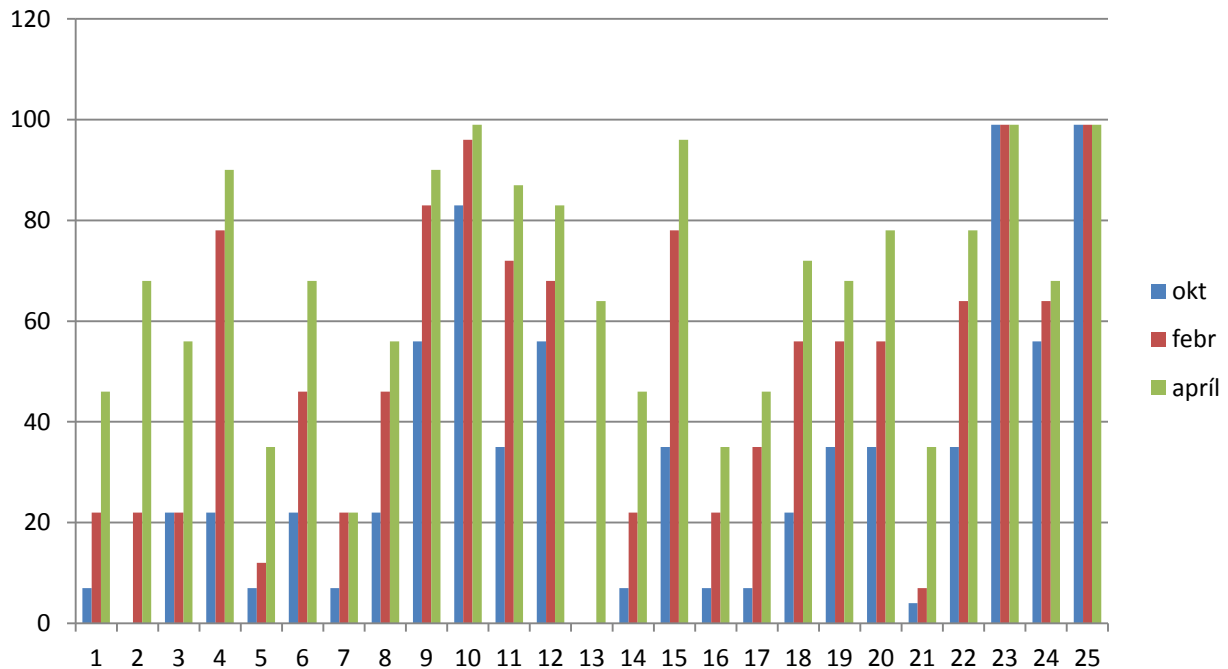
Möppur með námsgögnum bæði varðandi íhlutun í lestri og stærðfræði eru tilbúnar í Dalvíkur-skóla og verða útbúnar fyrir Árskógarskóla næsta vetur. Þær innihalda gögn til notkunar bæði í skóla og heima í tengslum við heimapakkana.

Niðurstöður verkefnisins

Það markmið að finna sem fyrst þá nemendur sem þurfa sérstakan stuðning í námi náðist fullkomlega sem og önnur markmið sem verkefninu voru sett. Fyrirvari er þó á markmiðinu um að fækka nemendum sem þurfa sérstakan stuðning síðar á skólagöngunni, tíminn mun leiða í ljós hvort það markmið næst. Grunur um fylgni niðurstaðna úr HLIÓM-2 sem lagt er fyrir á leikskóla og lesskimunarprófs *Leið til læsis* í 1. bekk var staðfestur. Erfiðara er að mæla ávinninginn í stærðfræði þar sem engin stöðlun er á matstækinu sem fyrir var lagt en þrepahækkanir sem nemendur náðu segja sína sögu.

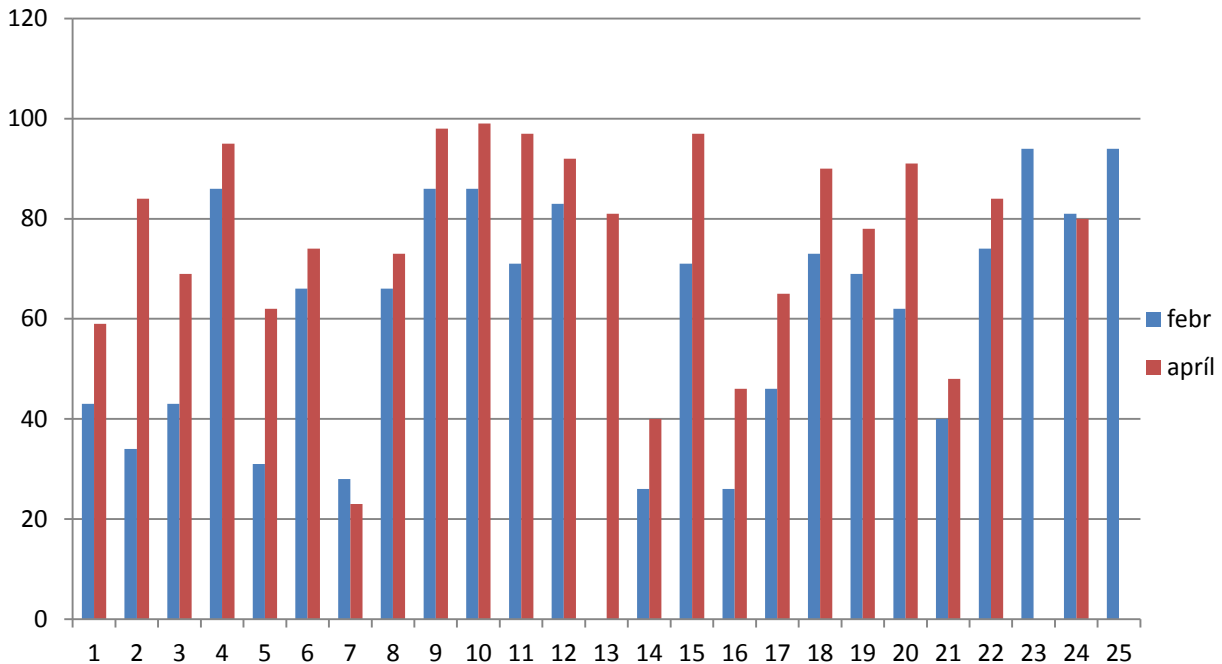
Lestur

Í október, þegar skimunarpróf *Leið til læsis* var lagt fyrir nemendur í Dalvíkurskóla, var meðalraðtala lesfimi nemendanna 25 í 1. bekk 33,9. Í febrúar var meðaltalið komið upp í 52,0 og í lok apríl í 67,4. Samanburður á raðtölu lesfimi er sýnd í töflu 1. Eins og sjá má bætti 1. bekkur stöðu sína í lestri verulega miðað við jafnaldra en meðalhækkun á raðtölu lesfimi var 33,5 frá október til aprílloka. Allir nemendur bættu stöðu sína töluvert frá skimunarprófinu í október, sá sem bætti sig mest hækkaði raðtölu sína úr 22 upp í 90.



Tafla 1. Lesfimi í 1. bekk - breyting á raðtölu frá október til apríl

Sjónrænn orðaforði var fyrst metinn í febrúar og þá var meðalraðtala 61,6. Aftur var metið í lok apríl og þá var meðalraðtala bekkjarins 75. Niðurstaðan er sýnd í töflu 2. Sá sem bætti sig mest hafi fengið sérstaka íhlutun en hann hækkaði raðtölu sína um 31.



Tafla 2. Sjónrænn orðaforði í 1. bekk - breyting á raðtölu frá febrúar til apríl

Tólf nemendur sem allir voru undir 30 í raðtölu á skimunarprófi *Leið til læsis* fengu þjónustu sérkennara frá byrjun nóvember, misjafnlega langt fram eftir vetri. Frá áramótum fengu þrír nemendur auk þess þjálfunarverkefni sem foreldrar sinntu með þeim heima. Umsjónarkennarar fylgdu allan veturinn vel eftir að nemendur læsu heima og vafalítið hefur það haft mikil áhrif á þær góðu framfarir sem nemendur bekkjarins eru að sýna. Niðurstaðan er að fimm nemendur gætu verið í áhættu varðandi dyslexíu og þurfa þeir áframhaldandi íhlutun strax næsta haust. Áfram verður haldið að leggja *Leið til læsis* fyrir þennan hóp og fylgst með þróun raðtölu þeirra.

Stærðfræði

Eftir að mat hafði verið lagt á talna- og aðgerðskilning nemenda í 1. bekk fengu fimm nemendur Dalvíkurskóla markvissa vinnu í skóla og fjórir af þeim heimapakka. Eftir 10 vikna íhlutun var einn nemandinn brautskráður og annar eftir 12 vikur. Auk þessara fimm nemenda komu fjórir nemendur af og til með hópnum, einn af þeim fékk líka heimapakka. Allir nemendurnir tóku mjög góðum framförum og vísbendingar um að samviskusamlega unnir heimapakkar vegi þungt í framförum nemenda. Talningafærni og lestur talna er metið í fimm þrepum og bættu flestir nemendanna sig um tvö þrep. Aðgerðafærni er einnig metin í fimm þrepum og bættu nemendur sig um eitt til tvö þrep þar á íhlutunartímabilinu. Mat verkefnastjóra er að ekki þurfi að hafa frekari áhyggjur af þeim nemendum sem brautskráðust áður en tímabilinu lauk en fylgjast þarf

vel með framhaldinu hjá hinum þremur. Þau þrjú voru einnig í hópi þeirra nemenda sem fengu íhlutun í lestri.

Framhald verkefnis

Verkefnið hefur leitt til þess að þau vinnubrögð sem lýst hefur verið verða fest í sessi í starfi grunnskóla Dalvíkurbyggðar. Næsta haust verður sama ferli fylgt í lestri í 1. og 2. bekk og gert var í vetur. Í stærðfræði verður sama ferli fylgt í 1. bekk en í 2. bekk verður bætt inn mati á nokkrum nemendum í október/nóvember. Þar verður skilningur nemenda á tugakerfinu og leikni í samlagningu og frádrætti metinn og brugðist við niðurstöðunum.

Áætlun um kynningar

Byrgjum brunninn verður kynnt á læsisþingi sem haldið verður í Brekkuskóla á Akureyri 13. ágúst næst komandi. Það ber yfirskriftina Lestur-Ritun-Samræða. Sýni stjórn BKNE áhuga á að verkefnið verði kynnt á þingi þeirra nú í haust mun verða brugðist við því. Stefnt er að því að verkefnastjórar skrifi grein um verkefnið í Glæður, fagtímarit sérkennara, sem kemur út haustið 2016.

Dalvík 18. júní 2015

Dóróþea G. Reimarsdóttir
sérkennari og yfirverkefnisstjóri

Gunnhildur Birnisdóttir
sérkennari og aðstoðarverkefnisstjóri

Gísli Bjarnason
skólastjóri Dalvíkurskóla

Fylgiskjal 1

Ferill um mat og íhlutun í lestri í 1. bekkur

Tími	Aðgerð	Hverjir	Ábyrgð
Lok september	Leið til læsis próf Lesskimun	Allir nemendur	Umsjónarkennari og sérkennari
Fyrsta vikan í október	Hljóðfærnipróf	Ákveðnir nemendur	Sérkennari
Í október	Íhlutun skóli og heimili	Ákveðnir nemendur	Umsjónakennari Og sérkennari
Febrúar	Leið til læsis Lesfimi og sjónrænn orðaforði A1	Allir nemendur	Umsjónarkennari
Febrúar	Hljóðfærnipróf endurmat	Ákveðnir nemendur	Sérkennari
Maí	Leið til læsis Lesfimi og sjónrænn orðaforði A2	Allir nemendur	Umsjónarkennari
Maí	Hljóðfærnipróf endurmat	Ákveðnir nemendur	Sérkennari

Ferill um mat og íhlutun í lestri í 2. bekkur

Tími	Aðgerð	Hverjir	Ábyrgð
Í október	Leið til læsis próf Lesfimi og sjónrænn orðaforði B1	Allir nemendur	Umsjónarkennari
Okt /Nóv	Íhlutun skóli og heimili	Ákveðnir nemendur	Umsjónakennari Og sérkennari
febrúar	Leið til læsis Lesfimi og sjónrænn orðaforði B1	Allir nemendur	umsjónarkennari
Feb/mars	Íhlutun skóli og heimili	Ákveðnir nemendur	Umsjónarkennari og sérkennari
Maí	Leið til læsis Lesfimi og sjónrænn orðaforði B2	Allir nemendur	Umsjónarkennari

Fylgiskjal 2

Ferill um mat og íhlutun í stærðfræði í 1. bekkur

Tími	Aðgerð	Hverjir	Ábyrgð
september	Próf Wright o.fl. MRP 1.1 lagt fyrir	Allir nemendur	Umsjónarkennari og sérkennari
október til janúar	Íhlutun skóli og heimili	Nemendur undir viðmiðum	Umsjónarkennari og sérkennari
janúar	Stöðumat við lok vetrarannar	Allir nemendur	Umsjónarkennari og sérkennari
febrúar til apríl	Íhlutun skóli og heimili	Nemendur sem eru nokkuð frá markmiðum skv. stöðumati	Umsjónarkennari og sérkennari
apríl	stöðumat	Ákveðnir nemendur	sérkennari
maí	Almennt námsmat	Allir nemendur	Umsjónarkennari

Ferill um mat og íhlutun í stærðfræði í 2. bekkur

Tími	Aðgerð	Hverjir	Ábyrgð
September og október	íhlutun skóli og heimili	Nemendur undir viðmiðum að vori í 1. bekk	sérkennari og umsjónarkennari
október/ nóvember	Próf Wright o.fl. MRP 1.2 lagt fyrir	Flestir nemendur	Umsjónarkennari og sérkennari
nóvember og janúar	íhlutun skóli og heimili	Ákveðnir nemendur	sérkennari og umsjónarkennari
janúar	Stöðumat við lok vetrarannar	Allir nemendur	Umsjónarkennari og sérkennari
febrúar til apríl	Íhlutun skóli og heimili	Nemendur sem eru nokkuð frá markmiðum skv. stöðumati	Umsjónarkennari og sérkennari
apríl	stöðumat	Ákveðnir nemendur	sérkennari
maí	Almennt námsmat	Allir nemendur	Umsjónarkennari

Fylgiskjal 3

NÁMSMAT Í STÆRÐFRÆÐI Í 1. BEKK

Stöðumat við lok vetrarannar-febrúar 2015

	Vel	Þarf að æfa	Nánar
Getur talið áfram frá hvaða tölu sem er upp í 112			
Getur nefnt næstu tölu á eftir tölum upp í 100.			
Getur nefnt næstu tölu á undan tölum upp í 100.			
Getur talið til baka frá 25.			
Les tölur upp í 100.			
Skrifar tölur upp í 100.			
Dregur rétt til tölustafanna frá 0 upp í 9.			
Getur lagt saman tvær tölur með summu upp í 20.			
Getur dregið frá upphafs fjölda allt að 10.			
Les rétt úr táknum $+$, $-$, $>$, $<$ og $=$			
Þekkir mynstur á teningi án þess að telja			
Þekkir hring, ferhyrning og þríhyrning með heiti.			
Áttar sig á reglu í mynstri.			
Getur mælt með óhefðbundnum mælieiningum.			
Þekkir verðgildi íslenskarar myntar.			
Getur tekið til ákveðna peningaupphæð upp í 100 kr.			
Getur lesið heila og hálfá tímann af klukku.			
Kann nöfn vikudaganna í réttri röð			
Kann nöfn mánaðanna í réttri röð			

Fylgiskjal 4

NÁMSMAT Í STÆRÐFRÆÐI Í 2. BEKK**Stöðumat við lok vetrarannar-febrúar 2015**

	Vel	þarf að æfa	Nánar
Getur talið áfram frá hvaða tölu sem er upp í 1000.			
Getur talið áfram um 10 frá hvaða tölu sem er upp í 300.			
Getur talið til baka frá hvaða tölu sem er upp í 100			
Getur nefnt næstu tölu á eftir tölum upp í 1000.			
Getur nefnt næstu tölu á undan tölum upp í 1000.			
Les tölur upp í 1000.			
Skrifar tölur upp í 1000.			
Dregur rétt til tölustafanna frá 0 upp í 9			
Getur lagt saman tvær tölur með summu upp í 100.			
Getur dregið frá upphafsfjölda allt að 100.			
Kann að brjóta tugatölur upp í tugi og einingar			
Getur mælt með reglustiku.			
Þekkir verðgildi íslenskarar myntar og seðla.			
Getur tekið til peningaupphæð allt að 1000 kr.			
Getur fundið lausn orðadæma með tölum upp í 100.			
Kann svör við samlagningu tveggja talna sem báðar eru 10 eða lægri.			
Getur lesið ”korter yfir” og ”korter í” af klukku.			
Getur tvöfaldað (að 50) og helmingað (að 100)			

Fylgiskjal 5

NÁMSMATSVERKEFNI Í STÆRÐFRÆÐI

2. BEKKUR

Stöðumat við lok vetrarannar-febrúar 2015

Gögn nemanda: Blýantur, blað, strokleður, (reglustika í skriflega prófinu).

Gögn kennara: Matsblað fyrir hvern nemanda, kassi með kennslupeningum, klukka, skriflegt próf.

Getur talið áfram á einum frá hvaða tölu sem er upp í 1000.

Byrjaðu á.... (K. segir takk þegar komið er upp í viðmiðunartöluna)

- a) 48 (upp í 62) b) 97 (upp í 112) c) 189 (upp í 212)
d) 556 (upp í 572) e) 988 (upp í 1002)

Getur hopptalið áfram um 10 frá hvaða tölu sem er upp í 300.

Byrjaðu á.... (K. segir takk þegar komið er upp í viðmiðunartöluna)

- a) 80 (upp í 220) b) 95 (upp í 205) c) 43 (upp í 123)
d) 236 (upp í 306)

Getur talið til baka frá hvaða tölu sem er upp í 100

Byrjaðu á.... (K. segir takk þegar komið er upp í viðmiðunartöluna)

- a) 32 (niður í 10) b) 53 (niður í 38) c) 100 (niður í 87)

Getur nefnt næstu tölu á eftir tölum upp í 1000.

Hvaða tala er næst á eftir.....

59 112 209 119 249 329 989

Getur nefnt næstu tölu á undan tölum upp í 1000.

Hvaða tala er næst á undan.....

50 110 200 131 250 330 871

Lestu þessar tölur fyrir mig.....(hafa þær á blaði eða spjöldum)

125 206 347 890 1000

(Sömu tölur má lesa upp fyrir bekkinn og láta skrifa).

Dregur rétt til tölustafanna frá 0 upp í 9.

Lesu út úr verkefninu á undan.

Getur lagt saman tvær tölur með summu upp í 100. Prófa skriflega í samræmi við námsefni.

Getur dregið frá upphafsjölda allt að 100. Prófa skriflega í samræmi við námsefni.

Kann að brjóta tugatölur upp í tugi og einingar. Prófa skriflega í samræmi við námsefni.

Getur mælt með reglustiku. Prófa skriflega.

Þekkir verðgildi íslenskarar myntar og seðla. Prófa munnlega með kennslupeningum eða alvöru peningum.

Hvað er þetta mikið?



Getur tekið til peningaupphæð allt að 1000 kr.

Teldu fyrir mig krónur með eins fáum peningum og hægt er

37 96 185 649 873

Getur fundið lausn orðadæma með tölum upp í 100. Prófa skriflega í samræmi við námsefni.

Kann svör við samlagningu tveggja talna sem báðar eru 10 eða lægri.

Hvað er.....? (fylgjast með hvort barnið svarar án þess að telja og ef það telur hvort það telur allt frá einum eða telur frá fyrri tölunni eða hærri tölunni)

3 + 4 5 + 5 3 + 7 8 + 9 10 + 8

Byrgjum brunninn - Dalvíkurbyggð

Getur lesið ”korter yfir” og ”korter í” af klukku. Prófa munnlega, stilling að eigin vali (geti barnið þetta ekki, prófa þá heila og hálfan tímann)

Getur tvöfaldað (allt að 50) og helmingað (allt að 100). Prófa skriflega í samræmi við námsefni.

Fylgiskjal 6

Sýnishorn af bréfi með heimapakka og skráningarblað

Dalvík 25. febrúar 2015

Komið þið sæl NN , nöfn foreldra

Hér kemur efnið sem ég talaði um í foreldraviðtalinu. Möppunni á að skila til umsjónarkennara **föstudaginn 20. mars.**

Þið skrifið **dagsetningu í efstu línuna** á skráningarblaðinu **og krossið síðan við** það sem þið veljið að gera (kannski tvö eða þrjú atriði á dag 5 daga í viku). Útskýringar á verkefnum:

Telja áfram. Æfa talningu upp í 100. Byrja á ýmsum tölum.

Telja aftur á bak. Æfa talningu aftur á bak frá 32. Byrja að telja frá 11 og hækka svo í 12 og svo 13 o.s.frv.

Næsta tala á eftir. NN segir hvaða tala er næsta tala á eftir einhverri tölu á bilinu 11-100. Dæmi: “Hvaða tala er næst á eftir 15?” “Hvaða tala er næst á eftir 49?”

Næsta tala á undan. NN segir hvaða tala er næsta tala á undan einhverri tölu á bilinu 11- 30.

Lesu tölur. Lyfta upp tölustafaspjaldi og NN les töluna. Ef hún svarar rétt fær hún spjaldið. Þegar hún er búin að fá 10 spjöld er hún búin að vinna.

Skrifa tölur. Skrifa á blaðið *Að skrifa tölur* tíu af þessum tölum í hvert skipti: 12, 13, 14, 15, 16, 17, 18, 19, 20, 21, 30, 31, 40, 41, 50, 51, 60, 61, 70, 71, 80, 81, 90, 91.

Spila t.d. Slönguspilið, Veiðimann eða Tuttugu og níu (leiðbeiningar aftast í möppunni).

Ef þið þurfið aðstoð hringið þá í mig í síma 4604987 eða skrifið á netfangið dora@dalvikurbyggd.is

Gangi ykkur vel og góða skemmtun
Dóra

NN 1. bekk

Skráningarblaðið gildir 26. febrúar til 20. mars 2015



Dagsetning																			
Telja áfram																			
Telja aftur á bak																			
Næsta tala á eftir																			
Næsta tala á undan																			
Lesi tölur																			
Skrifa tölur																			
Spila <i>Veidimann</i>																			
Spila <i>Tuttugu og níu</i>																			
Spila annað																			

