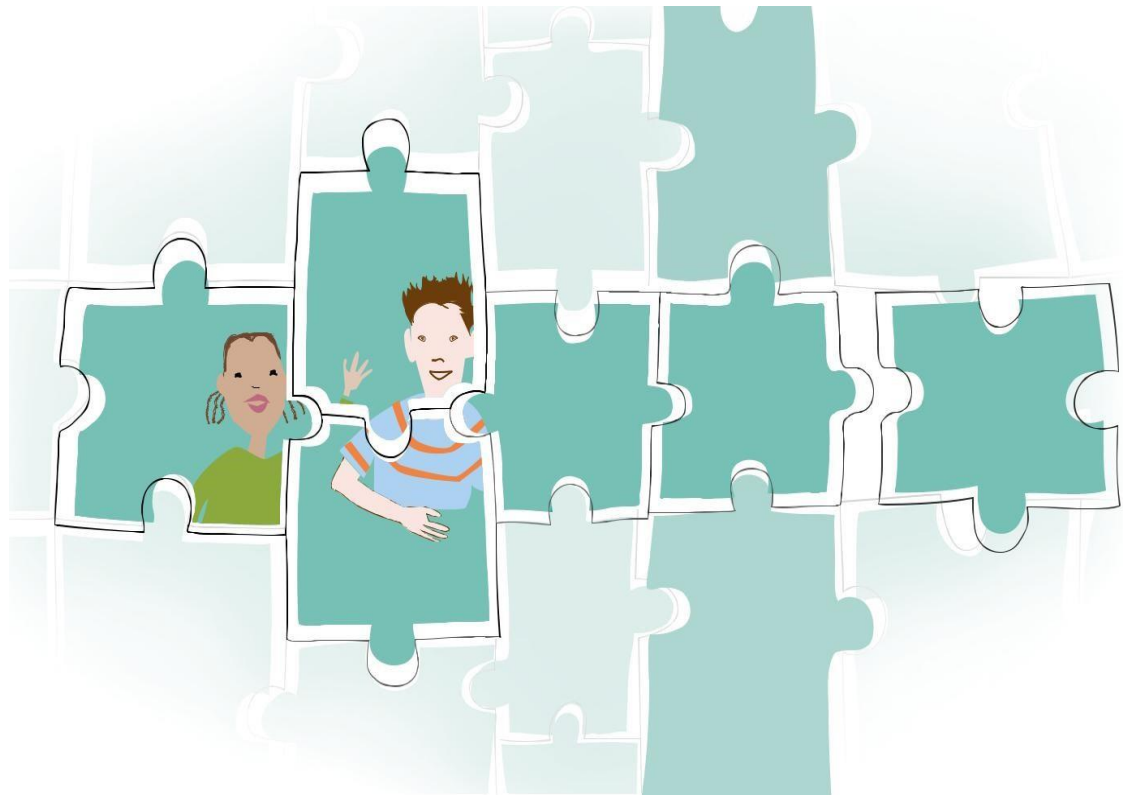


Stöðumat og íhlutun vegna nemenda af erlendum uppruna



Lokaskýrsla til Sprotasjóðs 2019

Lokaskýrsla til Sprotasjóðs

Nafn skóla: Lækjarskóli

Nafn verkefnisins: Stöðumat og íhlutun vegna nemenda af erlendum uppruna

Nafn verkefnisstjóra: Halldóra Fríða Þorvaldsdóttir

Númer samnings og hvaða ár verkefnið hlaut styrk: UMS-61 maí 2018

Markmið verkefnis samkvæmt umsókn

Verkefnið miðar að því að byggja á styrkleikum og efla námshæfni nemenda af erlendum uppruna. Verkefnið miðar einnig að því að bregðast fyrir við námsþörfum nemandans með snemmtæku mati og markvissri íhlutun á fyrstu stigum skólagöngunnar í nýju landi. Unnið er að því að þýða og staðfæra nýtt Stöðumat frá Skolverket í Svíþjóð.

- Stöðumatið auðveldar kennurum að framkvæma raunmat á námslegri stöðu, styrkleikum fyrri þekkingu og reynslu erlendra nemenda.
- Að bregðast fyrir við námsþörfum nemandans í anda snemmtæks mats og íhlutunar.
- Tengsl skólaþjónustu í viðkomandi sveitarfélögum (Árborg, Hafnarfirði og Reykjanesbær) og kennara á vettvangi eru eflað með það að meginmarkmiði að auka markvisst faglega kennslufræðilega nálgun í kennslu fjölyngdra nemenda.
- Skólaþjónustur sveitarfélaganna veita fræðslu og ráðgjöf til lykilkennara sem munu sjá um að innleiða Stöðumatið í skólunum.
- Efla og styrkja fagleg tengsl við kennara í Malmö sem reynslu hafa af Stöðumatinu.

Leiðir sem valdar voru til að ná markmiðum

Hugmyndafræði lærdómssamfélagsins var höfð að leiðarljósi í allri undirbúningsvinnu og skipulagningu á verkefninu. Ákveðið var að stofna stýrihóp til að halda utan um verkefnið, fá leyfi fyrir þýðingu á Stöðumatinu með aðstoð Menntamálastofnunar og halda námskeið fyrir kennara og starfsfólk skólaþjónustunnar í sveitarfélögunum. Einnig voru haldnir nokkrir kynningarfundir fyrir ýmsar stofnanir s.s. Mennta- og menningarmálaráðuneytið, Samband íslenskra sveitarfélaga o.fl. Prufuskólarnir lögðu Stöðumatið fyrir nemendur og síðan var haldinn fundur í maí þar sem farið var yfir hvernig gekk og hver næstu skref yrðu.



Stýrihópur

Stýrihópur var settur á laggirnar í upphafi samstarfsins. Í honum sátu fræðslustjórar, kennsluráðgjafar fjölmenningar og sérkennslufulltrúar sveitafélagana þriggja. Fundað var reglulega yfir árið og gerðar áætlanir fyrir næstu skref, fundarstaðir voru til skiptis í sveitarfélögunum. Stýrihópurinn fundaði með Kennarasambandi Íslands, Menntamálastofnun, Sambandi íslenskra sveitafélaga og Mennta- og menningarmálaráðuneytinu þar sem hópurinn kynnti verkefnið og óskaði eftir samstarfi. Menntamálastofnun tók mjög jákvætt í samstarfið og sótti hún um þýðingarréttinn til Skolverket í Svíþjóð. Haldnir hafa verið nokkrir fundir með Menntamálastofnun um skiplag verkefnisins. Í lok ársins bættist síðan Fellaskóli í Reykjavík inn í samstarfið.

Þýðing

Kartläggning för nyanlända elever er mat en ekki próf sem Skolverket i Svíþjóð setti inn í grunnskólalög í apríl 2016. Öllum skólum í Svíþjóð er skylt að leggja Stöðumatið fyrir. Ákveðið hefur verið að nefna matsefnið *Stöðumat* á íslensku. Stöðumatið skiptist í þrjú stig.

1. stig – fyrri þekking og reynsla:

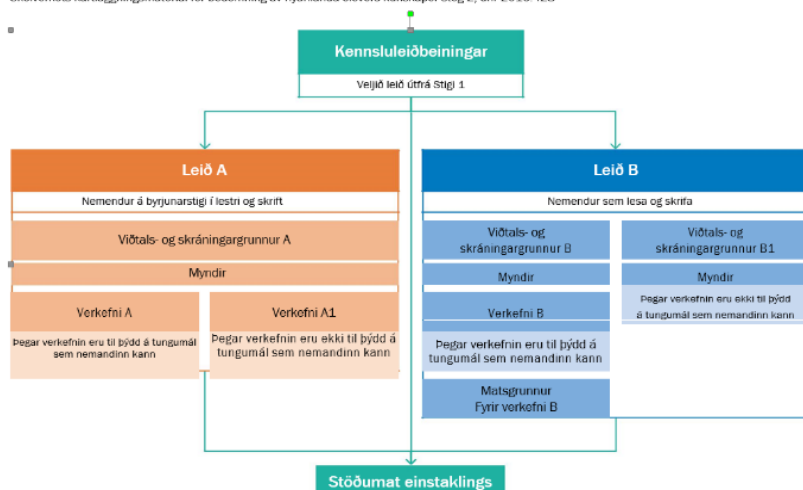
- Styðja skólana í að staðsetja nemendur hvað varðar fyrri þekkingu og reynslu. Niðurstöður matsins auðvelda skólunum að skipuleggja nám nemandans út frá styrkleikum hans og þörfum.
- Viðtalið tekur 60 mínútur.
- Forráðamaður er alltaf með í fyrsta viðtali.
- Túlkað er á sterkasta máli nemandans.
- Kanna fyrri þekkingu og reynslu nemandans, t.d. varðandi tungumálakunnáttu, skólagöngu, styrkleika o.fl.

2. stig - læsi og talnaskilningur:

Læsi: Kannað hvar nemandinn er staddur á sínu tungumáli í læsi.

- Læsisþættinum er skipt niður í; A hluta - nemandi sem er skammt á veg kominn í lestri og ritun. B hluta – nemandi sem er læs og skrifandi.
- Viðtalið tekur 60 mínútur.
- Forráðamaður er ekki með í viðtali.
- Túlkað er á sterkasta máli nemandans.

Skolverkets kartläggingsmaterial för bedömning av nyanlända elevers kunskaper steg 2, dnr 2016-428



Talnaskilningur: Kannað hvar nemandinn er staddur hvað varðar talnaskilning.

- Stöðumati í talnaskilningi er skipt niður í; A hluta – nemendur yngri en 9 ára. B – hluta nemendur eldri en 9 ára.
- Viðtalið tekur 60 mínútur.
- Forráðamaður er ekki með í viðtalinu.
- Túlkað er á sterkasta máli nemandans.

3. stig – faggreinar:

- Að kanna kunnáttu nemandans í faggreinum skólans s.s. ensku, sögu, líffræði, stærðfræði o.fl.
- Gefur vísbendingar um fyrri kunnáttu nemandans og grundvöll til að skipuleggja nám og kennslu við hæfi.

Gyða M. Armundsdóttir var fengin til að þýða *Kartlæggingen för nyanlända elever* og fékk verkefnið þá heitið *Stöðumat*.

Námskeið

Fimmtudaginn 21. febrúar 2019 var haldið námskeið í Golfskálanum í Garðabæ fyrir fjóra grunnskóla sem hafa tekið að sér að hefja innleiðingu á Stöðumatinu. Matstækið (*Kartlæggingen för nyanlända elever*) var hannað af þremur háskólum í Svíþjóð og Skolverket í kjölfar viðamikillar rannsóknar á móttöku og kennslu nemenda af erlendum uppruna. Þeir skólar sem ríða á vaðið varðandi innleiðingu á Stöðumatinu eru Háaleitisskóli í Reykjanesbæ, Lækjarskóli í Hafnarfirði, Vallaskóli á Selfossi og Fellaskóli í Breiðholti. Fleiri aðilar tóku þátt í námskeiðinu, m.a. ráðgjafar frá Miðju máls og læsis í Reykjavík og fulltrúar frá Mennta- og menningarmálaráðuneytinu. Þær Þórdís H. Ólafsdóttir og Annelie Hultgren, sem hefur mikla reynslu af kennslu fjöltyngdra barna í Rosengårdsskolan í Malmö, kynntu og kenndu á Stöðumatið og fjölluðu um kennslu í fjöltyngdum bekk. Þátttakendur létu vel af námskeiðinu og tóku til við það í kjölfarið að leggja Stöðumatið fyrir í sínum skólum. Þegar reynsla er komin á notkun þess og prófarkalestri lokið verða haldin fleiri námskeið og öllum skólum á landinu gefið tækifæri til að nýta hið nýja matstæki sem hefur tilfinnanlega vantað hér á landi.



STÖÐUMAT

Fimmtudagur 21. febrúar 2019 kl. 9.00-16.00

í golfskála Garðabæjar, Vífilstaðavegi 210 Garðabæ

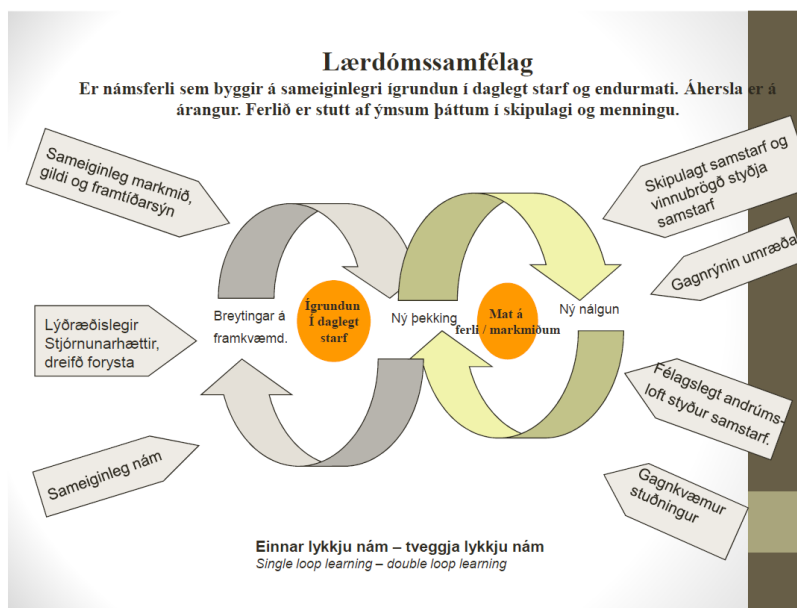
Dagskrá

9.00 – 9.15	Námskeið sett
9.15 – 10.00	Hvernig börn læra tvö tungumál samtímis – rannsókn Þórdís H. Ólafsdóttir
10.00 – 10.15	Kaffi
10.15 – 11.30	Kennsla í fjöltyngdum bekk (flerspråkig klass) Annelie Hultgren
11.30 – 12.00	Spurningar og umræður
12.00 – 13.00	Matur
13.00 – 14.00	Kynning á Stöðumatinu – Þórdís H. Ólafsdóttir og Annelie Hultgren
14.00 – 14.15	Kaffi
14.15 – 15.45	Vinnuhópar
15.45 – 16.00	Námskeiðsslit



Lærdómsamfélagið

Eins og fram hefur komið var hugmyndafræði lærdómssamfélagsins (Professional Learning Community) höfð að leiðarljósi í allri undirbúningsvinnu og skipulagningu á verkefninu. Í allri breytingarvinnu í skólastarfi er mikilvægt að þeir sem eru í forystuhlutverki s.s. fræðslustjórar og skólastjórnendur séu leiðandi, setji skýr markmið og varði leiðina til að ná settum markmiðum. Þessir aðilar eru í lykilhlutverki þegar kemur að því að hvetja kennara áfram og fá þá með sér í umbótastarf sem miðar að betri árangri nemenda. Anna Kristín Sigurðardóttir og Rúnar Sigþórsson lýsa þessu þannig að „Lærdómssamfélag er hópur fólks sem deilir sameiginlegum áhuga og sýn á nám, vinnur saman, styður hvert annað og leitar sameiginlegra leiða til að greina starfshætti sína, bæta þá og innleiða nýja sem geta stuðlað að betri árangri nemenda. Í því tilliti er leitað fanga innan og utan skólans. Í árangursríku lærdómssamfélagi ríkir menning sem hvetur og viðheldur stöðugu námi meðal starfsfólks skólans í þeim sameiginlega tilgangi að styrkja nám nemendanna“ (Anna Kristín Sigurðardóttir, 2013). „Lærdómssamfélög einkennast af öflugri og dreifðri forystu, styðjandi samvinnu, trausti og starfsþróun“ (Rúnar Sigþórsson, 2015, fyrirlestur).



(Glærur frá Önnu Kristínu Sigurðardóttur, 2014)

Frávik miðað við áætlun verkefnisins

Þýðing á Stöðumatinu ásamt prófarkarlestri tók lengri tíma en áætlað var og er verkefnið þar af leiðandi um fjórum mánuðum á eftir áætlun.

Helstu hindranir sem komu upp við vinnu verkefnisins

Mikil vinna fór í yfirlestur eftir þýðingu sem hefur seinkað verkefninu að hluta. Vegna tímaskorts náðu ekki allir skólarnir að leggja Stöðumatið fyrir jafn marga nemendur og til stóð. Vallaskóli náði þó að leggja matið fyrir áætlaðan fjölda nemenda.

Helsti ávinningur af vinnu við verkefnið, jákvæð atriði sem fylgdu í kjölfar eða samhliða verkefnisvinnu

Mat á stöðu nýrra nemenda með annað móðurmál en íslensku er grunnþáttur í að geta mætt þörfum þeirra á markvissan og faglegan hátt. Með Stöðumatinu er skólakerfið að fá verkfæri til að mæta nemendum fyrr, á þeirra forsendum og út frá styrkleikum þeirra. Stöðumatið hentar nemendum á öllum stigum leik-, grunn- og framhaldskóla og auðveldar kennurum að undirbúa og skipuleggja kennslu sem byggir á styrkleikum nemenda og þekkingu og reynslu samhliða íslenskukennslu.

Verkefnið hefur styrkt samstarf sveitarfélaganna og hefur sú vinna verið unnin í anda hugmyndafræði lærdómssamfélagsins (Professional Learning Community). Á fundum stýrihópsins og samstarfsfundum með profuskólunum hafa allir verið tilbúnir til að deila reynslu og þekkingu í opinni fagumræðu. Við höfum fengið mjög jákvæð viðbrögð frá öðrum sveitarfélögum og er mikil eftirvænting og eftirspurn meðal kennara og skólastjórnenda um að fá aðgang að Stöðumatinu sem fyrst.

Profuskólarnir voru mjög ánægðir með fyrirlögn á Stöðumatinu sem gaf þeim betri yfirsýn yfir þekkingu og reynslu nemenda. Niðurstöður Stöðumatsins gerðu þeim kleift að mæta nemendum betur námslega og setja þeim raunhæf markmið.

Mat á verkefninu samkvæmt umsókn

- *Hefur verkefnið, eða mun það hafa, áhrif á skólastarfið í heild?*

Með fyrirlögn á Stöðumatinu og þeim upplýsingum sem þar fást er lagður grunnur að öflugri námi og kennslu fyrir nemendur af erlendum uppruna þar sem byggt er á styrkleikum þeirra og fyrri þekkingu. Stöðumatið veitir kennurum innsýn í reynslu, fyrri þekkingu og styrkleika nemenda. Kennarar geta nýtt þá vitneskju til þess að skipuleggja námið m.t.t. kennsluáðferða, vali á námsefni, námsmats og væntinga til nemenda sem bera með sér ólíkan tungumála- og menningarbakgrunn inn í skólastarfið. Stöðumatið er vel skipulagt samtal sem byggir á áhuga fyrir margbreytileikanum, virðingu fyrir því sem börn bera með sér inn í skólastarfið og vilja til að virkja þær auðlindir sem nemendur búa yfir þeim til framdráttar í námi. Þannig er unnt að styrkja fjölmennningarlegan skólabrag þar sem tungumála- og menningarauðlindir nemenda eru viðurkenndar í skólastarfinu. Stöðumatið gerir kennurum kleift að byggja upp eigin þekkingu og innan skólans í átt til fjölmennningarlegs skólastarfs. Stöðumatið mun verða aðgengilegt fyrir alla skóla landsins þeim að kostnaðarlausu.

Niðurstöður verkefnisins:

Verkefnið er að stíga sín fyrstu skref inn í skólunum. Lítil reynsla er komin á fyrirlögnina og nám nemenda að því loknu þar sem einungis eru um 3-4 mánuðir síðan þrífuskólarnir hófu að nýta það í starfi sínu. Kennarar skólanna voru sammála um að það gæfi tækifæri til kortlagningar á stöðu nemendanna, að það skerpti sýn skólanna á stöðu hvers og eins í námi, styrkleikum nemenda og gæfi skýrari mynd af bakgrunni þeirra. Verkefnið stækkar með haustinu þar sem aðrir skólar sveitarfélaganna fá kennslu í notkun Stöðumatsins. Þá er fyrirhugað námskeið undir lok ársins fyrir fleiri kennara hér á landi sem og stjórnendur og kennsluráðgjafa sem áhuga hafa á.

Áætlun um kynningu á afrakstri verkefnisins og helstu niðurstöðum

Kynningar á verkefninu hafa nú þegar verið haldnar í öllum sveitarfélögunum. Þátttökuskólar hafa kynnt niðurstöður fyriragnar og áætlað er að verkefnið verði kynnt á landsvísu í haust. Þá verða einnig haldin námskeið fyrir önnur sveitarfélög. Stefnt er að því að verkefnið verði kynnt á Menntakviku 2019 og að ritað verði um verkefnið og niðurstöður þess og birt í fjölmiðlum.

Dagsetning: 24. júní 2019

Hannlóra Frída Þorvalds.

Undirskrift verkefnisstjóra



Reykjanesbær
Fræðsluskrifstofa

Anna Arnard.

Undirskrift skólustjóra ábyrgðarskóla

 Lækjarskóli

