



Innviðasjóður

Samanburður fyrir árin 2013-2017

Efnisyfirlit:

1. Inngangur	2
2. Fjárframlög til Innviðasjóðs	3
4. Fjöldi umsókna og fjöldi veittra styrkja eftir árum og stofnunum	4
5. Greining upphæða eftir árum og stofnunum	5
6. Hlutfall styrkja af sóttri upphæð (árangurshlutfall) fyrir stofnanir	7
7. Hluttur stofnana af umsóknum og heildarstyrkveitingum	7
8. Greining eftir styrktegund og fagsviðum 2016 og 2017	8
9. Kynjagreining eftir árum	10
10. Um skjalið	11
11. Viðauki:	12

Umsóknir og úthlutun styrkja úr Innviðasjóði árin 2013 til 2017

1. Inngangur

Nú hefur Innviðasjóður starfað í fimm ár. Áður var starfandi Tækjasjóður sem gegndi að hluta til sama hlutverki. Í þessari samantekt fyrir tímabilið er gerður samanburður á milli ára á fjölda umsókna og fjölda styrkja, á sóttum upphæðum og veittum og á kynjaskiptingu þeirra sem standa að umsóknunum. Auk þess er yfirlit yfir skiptingu umsókna og styrkja á milli fagsviða fyrir árin 2016 og 2017.

Í greinargerðinni er sýnt hvernig umsóknir og styrkir skiptast á milli háskóla og annarra stofnana. Hér er litið svo á að fyrstnefndi umsækjandinn sé forsvarsmaður umsóknarinnar og að sú stofnun sem viðkomandi kemur frá sé leiðandi í umsókn. Þetta gildir í flestum línuritum, eitt línurit sýnir stofnanir sem eru meðumsækjendur á umsóknum. Auk þess er listi yfir nöfn allra stofnana/fyrirtækja í viðhengi.

Eftirfarandi skammstafanir eru notaðar í texta og á myndum:

HÍ	Háskóli Íslands
LHS	Landspítali háskólasjúkrahús
RHÍ	Raunvísindastofnun
SÁM	Stofnun Árna Magnússonar
HR	Háskólinn í Reykjavík
HA	Háskólinn á Akureyri
LHÍ	Listaháskóli Íslands
	Aðrir háskólar
Hafró	Hafrannsóknastofnun (og Veiðimálastofnun)
NMÍ	Nýsköpunarmiðstöð Íslands
	MATÍS
Aðrar stofnanir	Aðrar opinberar stofnanir
Fyrirtæki	Fyrirtæki

Undir aðrar opinberar stofnanir falla ríkisstofnanir eins og Veðurstofan, Náttúrufræðistofnun, Landgræðslan, Þjóðminjasafnið og rannsóknasetur HÍ á landsbyggðinni. Undir fyrirtæki falla ýmis einka- og ríkisfyrirtæki, s.s. Fornminjastofnun, ÍSOR og einkahlutafélög.

2. Fjárframlög til Innviðasjóðs

Á tímabilinu 2013-2017 var helsta breytingin á Innviðasjóði sú að árið 2016 var fjárveiting til sjóðsins aukin úr 106 milljónum í 206 milljónir. Fjárframlög voru bundin við leyfisgjald Happraættis Háskóla Íslands sem gat að hámarki orðið 150 milljónir, en í raun var fjárveitingin 106 milljónir á ári frá 2013 til 2015. Árin 2016 og 2017 komu auk þess 100 milljón króna framlög beint úr ríkissjóði þannig að heildarfjárveiting varð 206 milljónir króna (tafla 1). Í nýrri stefnu og aðgerðaráætlun Vísinda- og tækniráðs 2017-2019 sem samþykkt var og útgefin í júní 2017 er stefnt að því að sjóðurinn stækki enn frekar.

Framlög í Innviðasjóð árin 2013-2017 í milljónum króna						
	2013	2014	2015	2016	2017	Alls
Framlög	106	106	106	206	206	730

Tafla 1. Árleg fjárframlög til Innviðasjóðs.

3. Ásókn í styrki og upphæð veittra styrkja 2013-2017

Í þessum kafla má sjá hlutfall veittra styrkja af heildarfjölda umsókna og hlutfall veittrar fjárupphæðar af sóttri upphæð á árunum 2013-2017. Af töflu 1 má sjá að um 20% umsókna hlutu styrk árið 2014, en ekki nema um 11-12% árin á undan og eftir. Þetta skýrist af því að óvenju fáar gildar umsóknir bárust sjóðnum árið 2014. Árið 2016 rauk hlutfallið upp í 30% sem skýrist af hærri fjárveitingu.

Ásókn í styrki Innviðasjóðs hefur verið svipuð þessi fimm ár þ.e. um 68 innsendar umsóknir á ári og að meðaltali sótt um 619 milljónir (töflur 2 og 3). Árið 2013 sker sig þó úr með heldur fleiri umsóknir og 2014 með heldur færri. Engin merkjanleg aukning á umsóknum varð þegar sjóðurinn var eflur árið 2016 en árangurshlutfallið hækkaði.

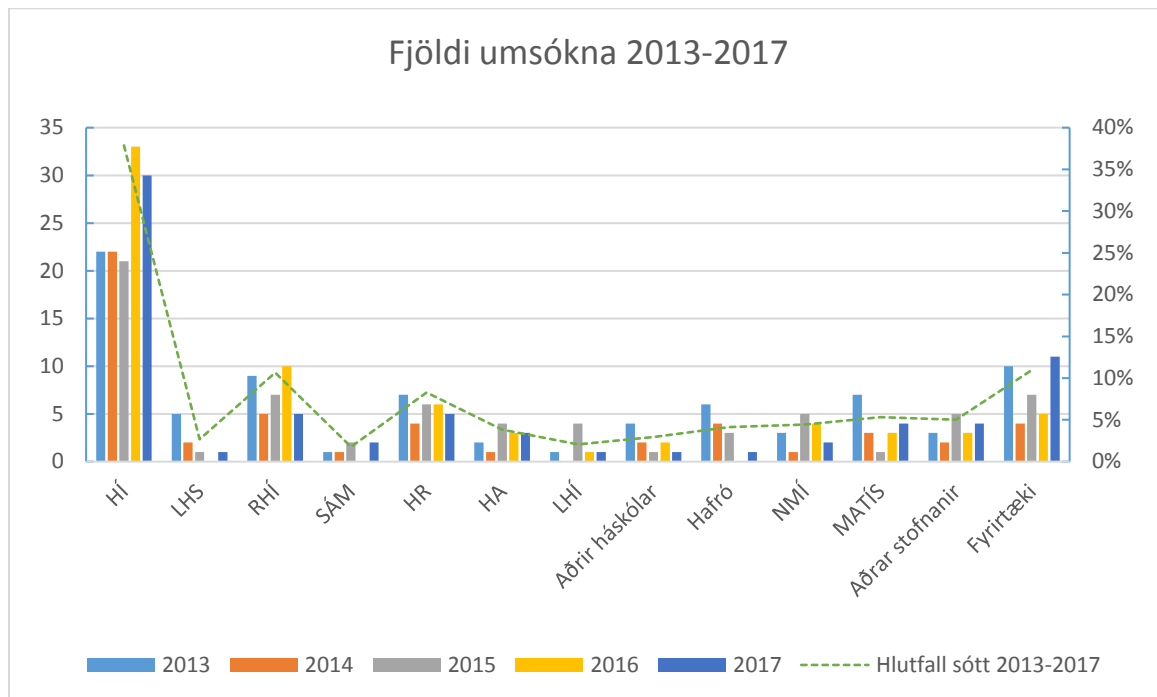
Fjöldi umsókna og styrkja 2013-2017						
	2013	2014	2015	2016	2017	Alls
Sótt	80	51	67	70	70	338
Styrkt	9	10	8	21	24	72
%	11%	20%	12%	30%	34%	21%

Tafla 2. Fjöldi umsókna og styrkja fyrstu fimm ár Innviðasjóðs.

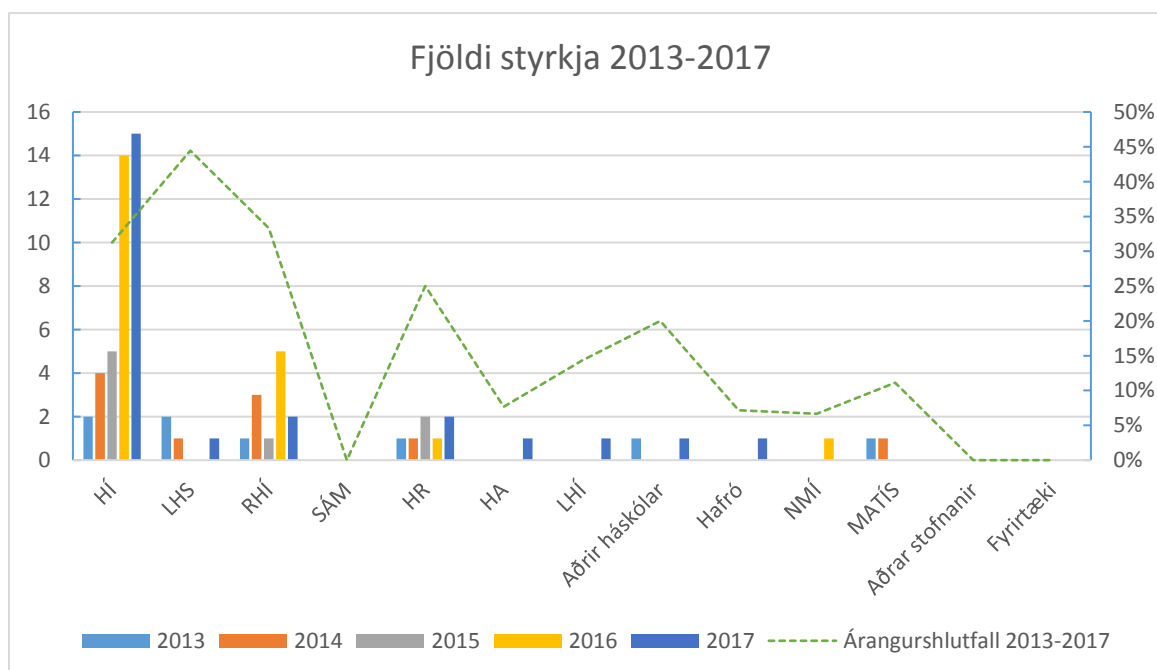
Sótt og styrkt 2013-2017 (í þús. kr.)						
	2013	2014	2015	2016	2017	Alls
Sótt	751.128	457.424	587.375	655.071	644.052	3.095.050
Styrkt	107.899	106.127	105.167	192.911	200.952	713.056
%	14,4%	23,2%	17,9%	29,4%	31,2%	23,0%

Tafla 3. Heildarupphæð umsókna og styrkveitinga fyrstu fimm ár sjóðsins.

4. Fjöldi umsókna og fjöldi veittra styrkja eftir árum og stofnunum



Mynd 1. Fjöldi umsókna á ári flokkað eftir stofnun (fyrirtæki) umsjórnarmanns umsóknar. Punktalínan sýnir hlutfall umsókna (%) frá viðkomandi stofnun yfir fimm ára tímabil.

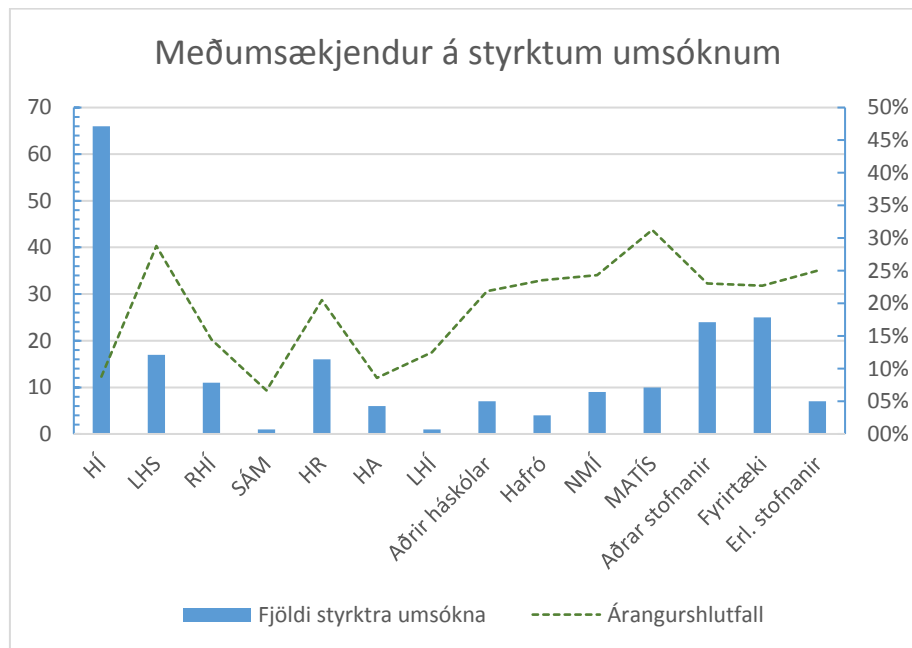


Mynd 2. Fjöldi styrktra umsókna á ári flokkað eftir stofnun (fyrirtæki) umsjórnarmanns umsóknar. Punktalínan sýnir árangurshlutfall (%) viðkomandi stofnunar yfir fimm ára tímabil.

Af mynd 1 má sjá að HÍ sækir langmest í sjóðinn með að meðaltali um 38% umsókna á þessu árabili (mynd 1) enda stærsta rannsóknarstofnun landsins. Næst á eftir kemur Raunvísindastofnun og síðan

Háskólinn í Reykjavík. Þegar tekin eru saman árin 2013-2017 má sjá að þessar þrjár stofnanir ná besta árangurshlutfalli, ásamt Landspítala háskólasjúkrahúsi sem er á toppnum með árangurshlutfall 44% á fimm ára tímabilinu (mynd 2). Í kjölfarið koma svo Matís, Hafró og Nýsköpunarmiðstöð Íslands.

Á þessum fimm árum hafa hvorki „aðrar opinberar stofnanir“ né „fyrirtæki“ fengið styrk (mynd 2). Sama gildir um Stofnun Árna Magnússonar.



Mynd 3. Fjöldi umsókna sem viðkomandi stofnun er meðumsækjandi á.

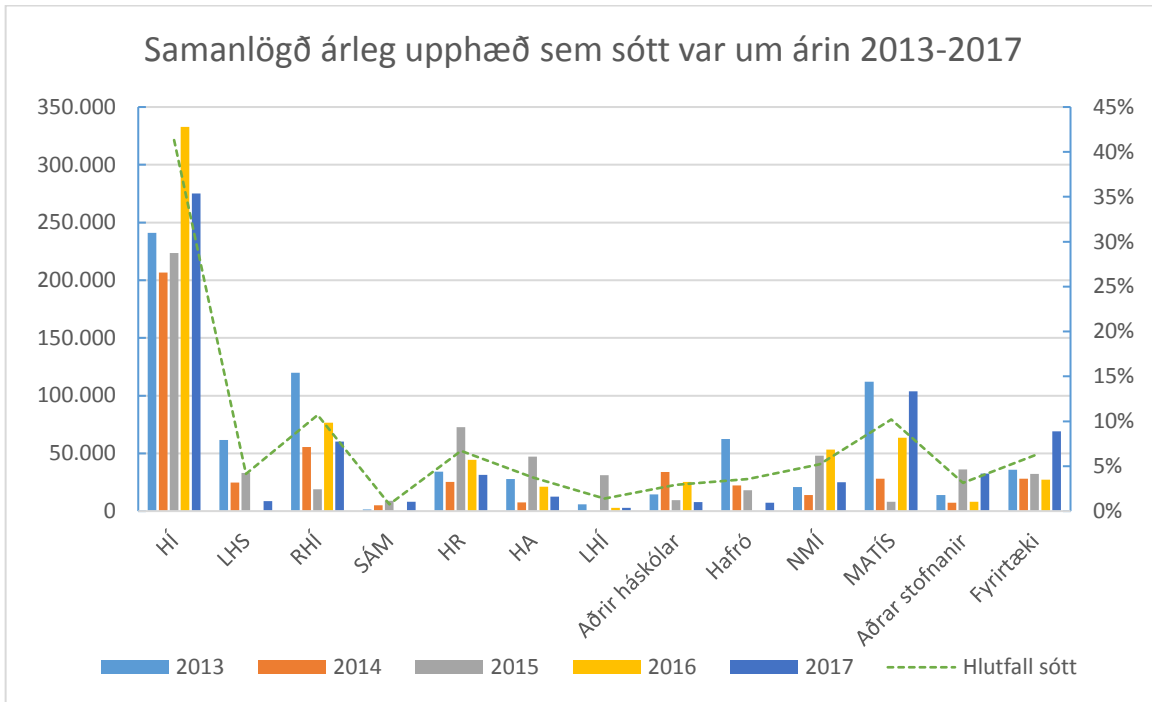
Ef tekinn er saman listi yfir allar stofnanir/fyrirtæki sem stóðu að baki umsóknum í Innviðasjóð (sjá viðauka) má finna 116 nöfn, þar af eru 53 fyrirtæki/félög. Að styrktum umsóknum stóðu 47 nöfn, þar af 16 fyrirtæki. Að baki umsókna má einnig finna 18 erlenda háskóla og stofnanir, þar af 7 að baki styrktra umsókna. Hver stofnun er talinn einu sinni fyrir hverja umsókn þó oft standi fleiri persónur frá hverri stofnun að umsókninni. Stofnun getur þó bæði verið talin með forsvarsstofnun og meðumsækjendum. Fjölda umsókna þar sem viðkomandi stofnun er meðumsækjandi má sjá á mynd 3.

5. Greining upphæða eftir árum og stofnunum

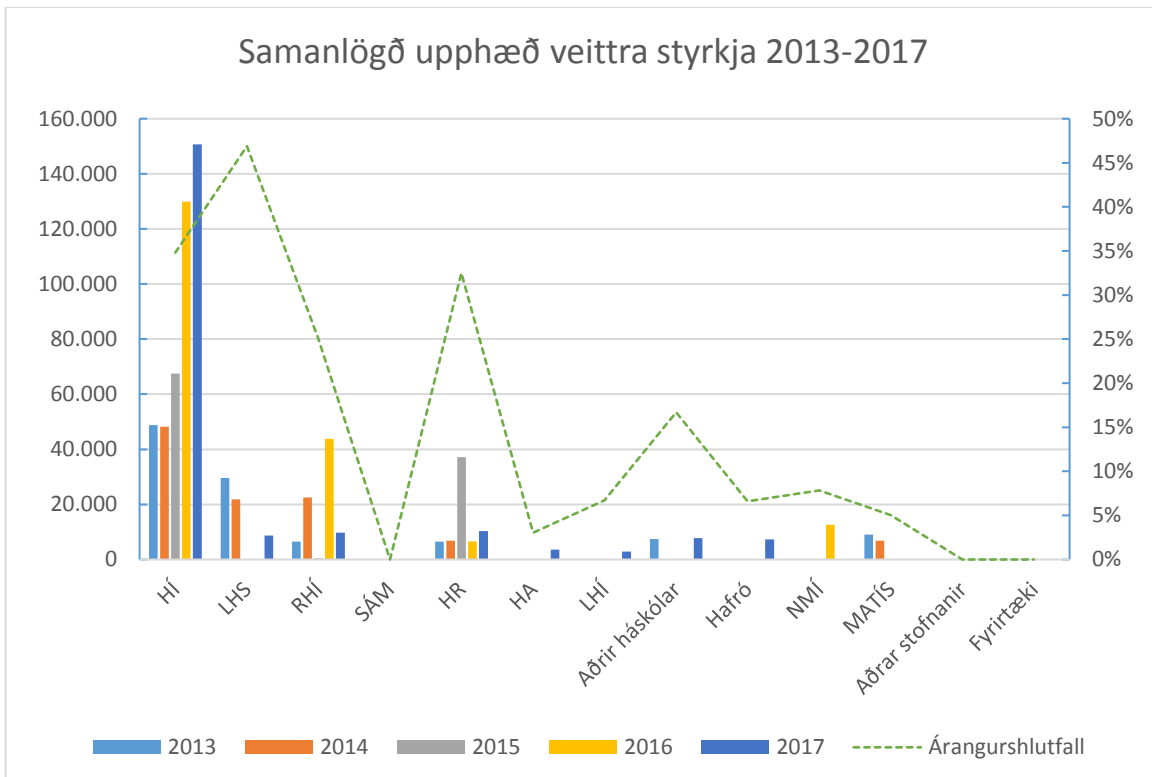
Línuritinn fyrir sóttar og veittar upphæðir sýna svipaða mynd og línuritinn fyrir fjölda umsókna og styrkja.

Upphæðirnar sem stofnanirnar sækja um eru breytilegar frá ári til árs (mynd 4). Punktalínan sem sýnir sóknarhlutfallið á fimm ára tímabili gefur jafnari yfirsýn yfir ásóknina. Um 11% umsókna á þessu fimm ára tímabili koma frá ýmsum fyrirtækjum (mynd 1) en samtals sækja þau um 6% af sótttri heildarupphæð (mynd 4). Árangurshlutfall fyrirtækja er hins vegar 0% á fimm ára tímabili (mynd 5).

Aukið fjármagn í sjóðnum árið 2016 kemur m.a. fram í því að þó að samanlögð upphæð styrkja til Háskóla Íslands tvöfaldist á milli árunna 2015 og 2016 þá er hlutur hans af veittum styrkjum nánast sá sami bæði árin (64-67%, myndir 5 og 6).

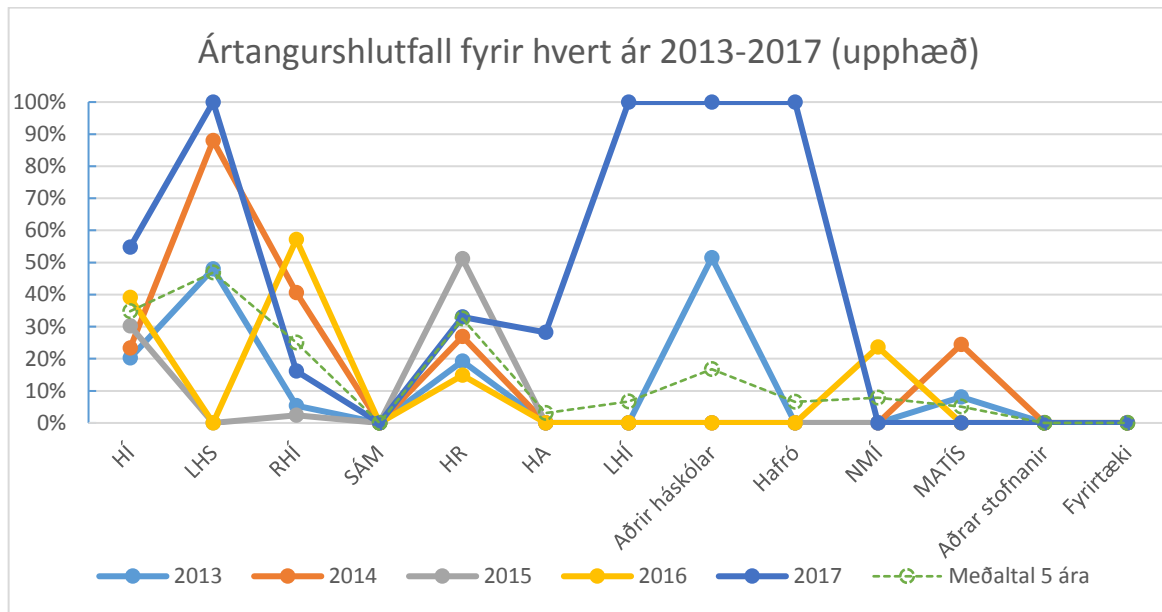


Mynd 4. Árleg upphæð styrkja sem tilgreindar stofnanir sóttu um á árunum 2013-2017. Punktalínan sýnir sökunarhlutfall (%) hvernar stofnunar fyrir sig yfir fimm ára tímabili.



Mynd 5. Samanlögð árleg upphæð veittra styrkja til viðkomandi stofnana. Punktalínan sýnir árangurshlutfall (%) viðkomandi stofnana á þessu fimm ára tímabili.

6. Hlutfall styrkja af sóttri upphæð (árangurshlutfall) fyrir stofnanir

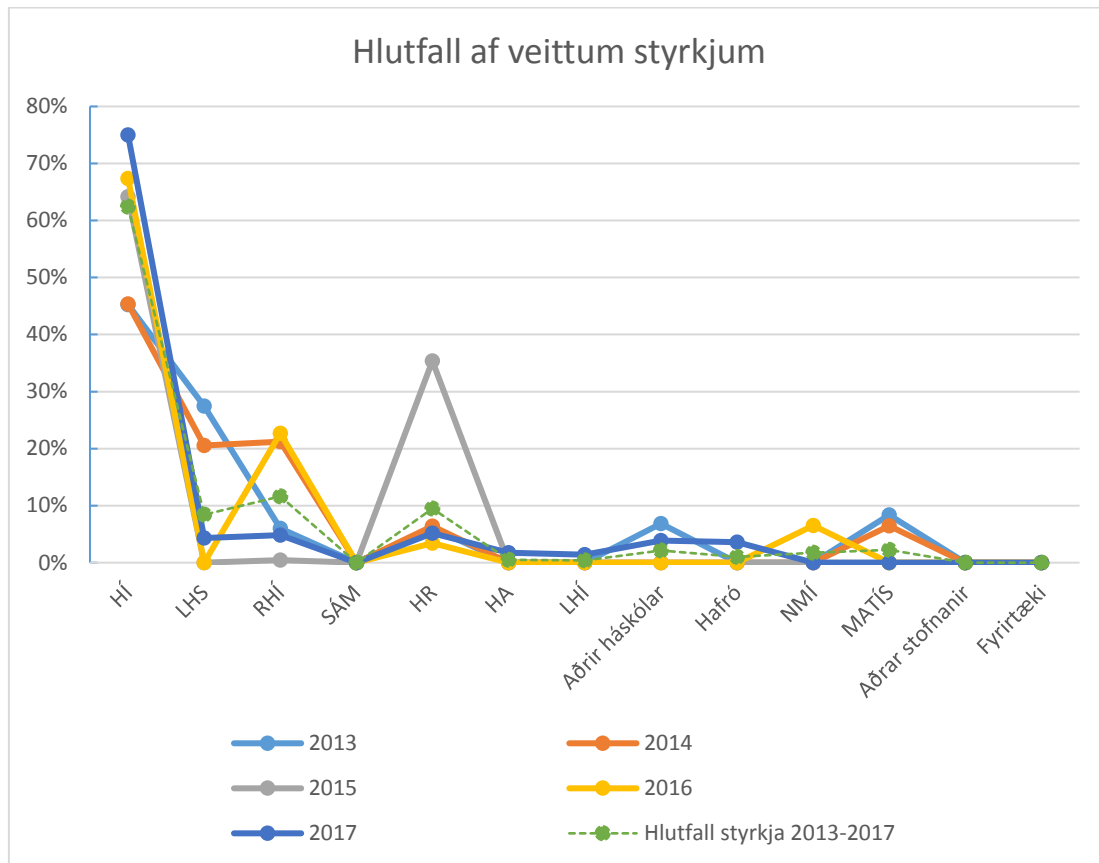


Mynd 6. Árangurshlutfall stofnana eftir árum og miðað við sóttar og veittar upphæðir. Hjá sumum stofnunum er árangurshlutfall ýmist 0% eða 100% sem er dæmigert ef aðeins ein umsókn er send inn á ári. Eins verður hlutfallið 0% í þessu riti ef ekki er sótt um það árið. Punktalínan sýnir meðaltalið yfir fimm ár.

Á mynd 6 má sjá að árangurshlutfall einstakra stofnana er breytilegt frá ári til árs. Á þessu línuriti verður árangurshlutfall 0% ef engin umsókn hefur komið frá viðkomandi stofnun. Hafa ber í huga að sumar stofnanir senda inn 1-2 umsóknir á ári þannig að árangurshlutfall þar getur einungis orðið annars vegar 0% og hins vegar 50% eða 100%. Punktalínan sýnir árangurshlutfallið þegar öll fimm árin eru tekin saman (þ.e. heildar styrkveitingar til stofnunar á fimm ára tímabili miðað við heildarsókn stofnunar á fimm ára tímabili).

7. Hlutur stofnana af umsóknum og heildarstyrkveitingum

Mynd 7 sýnir hversu hátt hlutfall af heildarstyrkfé fer á hverja stofnun. Þar má sjá að HÍ hefur fengið allt frá 45% af veittu styrkfé að 75% af styrkfénu. Ef undirstofnanir eins og RHÍ og LHS eru teknar með HÍ verður hlutfallið 65-90% af styrkfénu. Á fimm ára tímabilinu fær HÍ 62% af veittu fé, en LHS og RHÍ samanlagt 20%. Á sama tímabili sækir HÍ um 41% af sóttri heildarupphæð, en LHS og RHÍ um samanlagt 15% (mynd 4). Hér ber að hafa í huga að í flestum tilfellum standa fleiri stofnanir að hverri umsókn án þess að það komi fram hér. Því er þessi skipting á milli stofnana ekki alveg nákvæm og endurspeglar aðeins hvaða stofnanir eru í forsvari fyrir umsóknir.

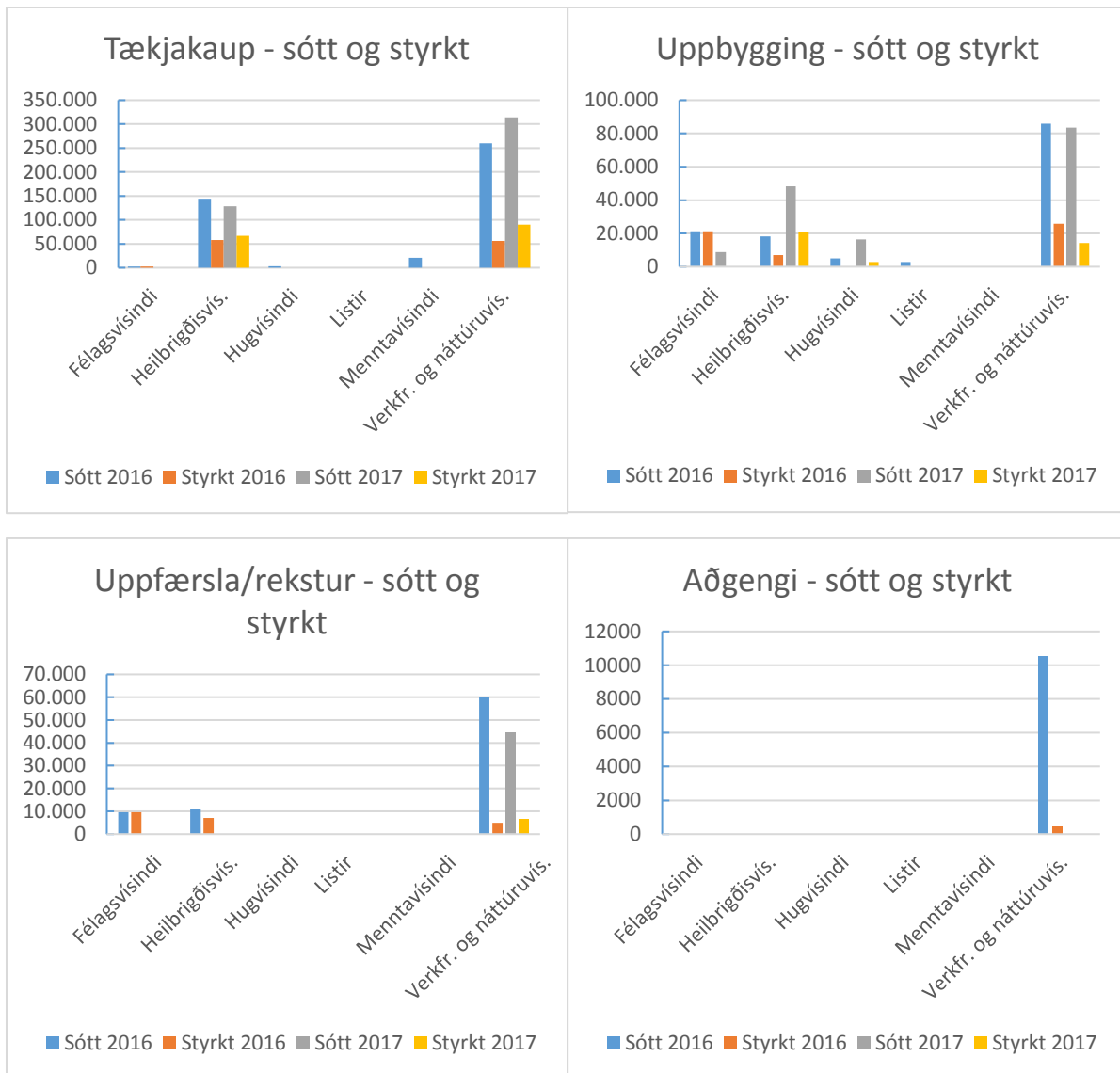


Mynd 7. Hlutfall stofnana af heildarupphæð veittra styrkja eftir árum. Punktalínan sýnir hlutfall styrkuppghæðar af heildarstyrkveitingum á fimm ára tímabili fyrir hverja stofnun.

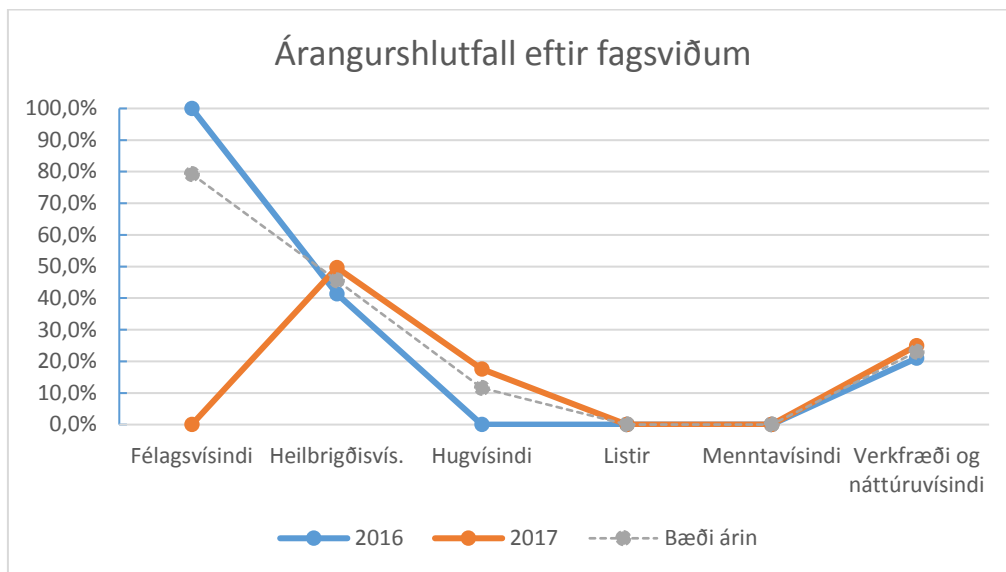
8. Greining eftir styrktegund og fagsviðum 2016 og 2017

Í þessum kafla er að finna greiningu eftir styrktegundum og fagsviðum eins og umsækjendur merkja við í umsóknunum. Þar er einungis fjallað um 2016 og 2017, vegna þess að skilgreiningunni á milli fagsviða var breytt lítilsháttar á milli árunna 2015 og 2016. Flestar umsóknir í öllum styrkflokkum eru frá fagsviði verkfræði og náttúruvísinda og einu umsóknirnar um aðgengisstyrki komu þaðan. Næstflestar umsóknir eru frá heilbrigðisvísindasviði. Flestar umsóknir bárust um styrki til tækjakaupa. Umsóknir í þann styrkflokk hafa komið frá öllum fagsviðum nema listum. Ein umsókn á ári hefur flokkast undir listir og hafa þær fallið undir styrktegundina uppbygging. Tvær umsóknir árið 2016 voru merktar menntun, báðar sendar inn í tækjakaupaflokk. Frá hugvísindasviði komu umsóknir í tækjakaupaflokk og í uppbyggingarflokk.

Ekki er alltaf samræmi í því undir hvaða fagsvið umsækjendur flokka umsóknirnar. Þannig var umsókn af hugvísindasviði sem fékk styrk árið 2017 áþekkt umsókn sem send var inn undir listum árið 2016.



Mynd 8. Ásókn og árangur mismunandi fræðasviða eftir styrkflokkum.

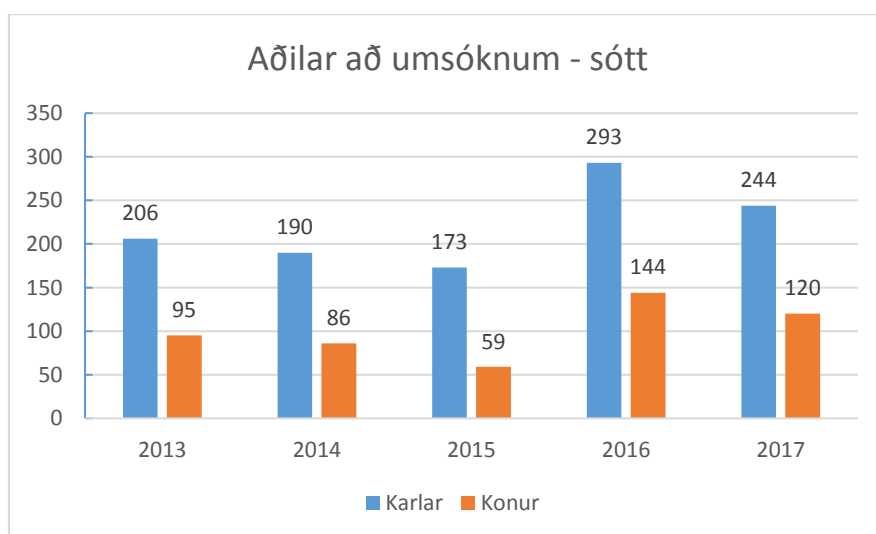


Mynd 9. Árangurshlutfall af sóttri fjárhæð eftir fagsviðum og árum. Punktalínan sýnir árangurshlutfall fyrir tveggja ára tímabil.

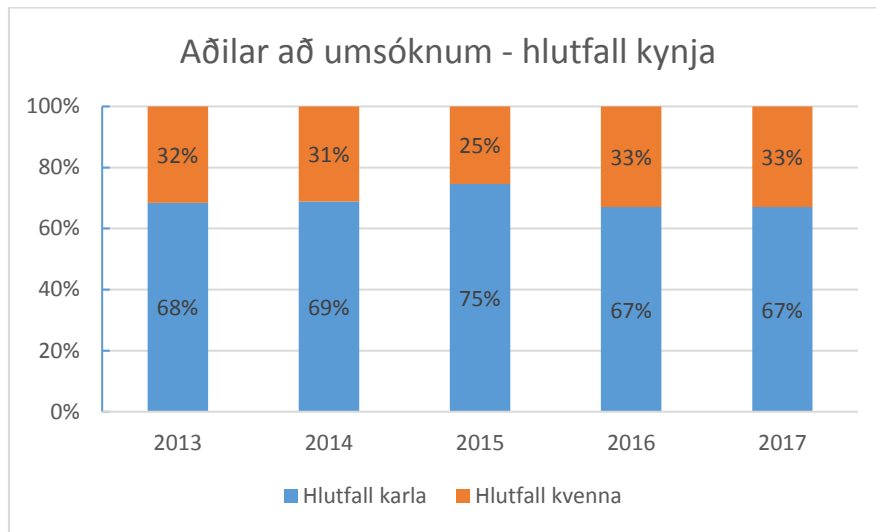
9. Kynjagreining eftir árum

Á tímabilinu sem greinargerðin fjallar um var hlutfall kvenna sem stóð að umsóknunum mjög nálægt því að vera 30%. Árangurshlutfallið sveiflast á milli ára, en er að meðaltali nokkuð jafnt á milli kynja. Í þessari samantekt eru allir aðilar að umsóknunum taldir með. Af mynd 10 má sjá að fleiri hafa staðið á bak við umsóknir seinustu tvö árin en árin á undan, en mynd 11 sýnir að hlutfall kvenna hefur sveiflast í kringum 30% og seinustu tvö ár hefur um þriðjungur (33%) umsækjenda verið konur.

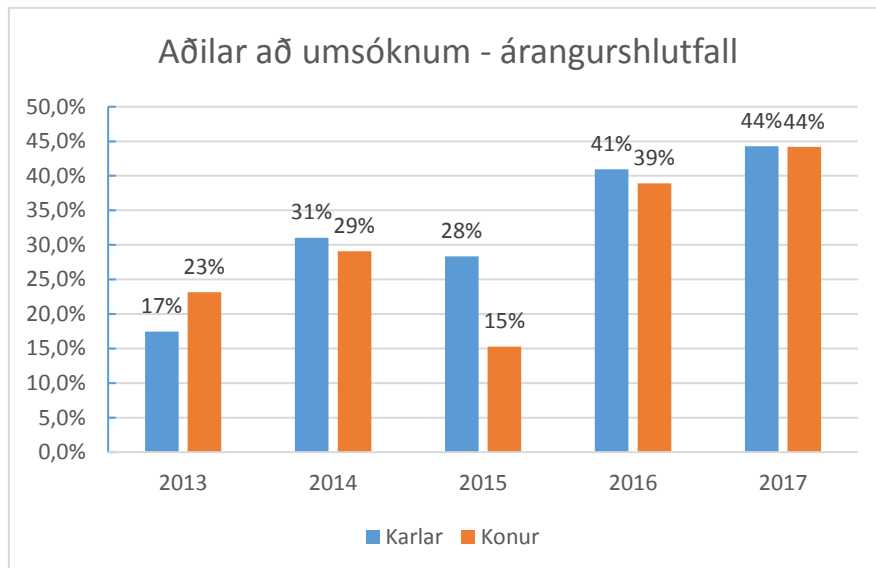
Mynd 12 sýnir að árangurshlutfall karla og kvenna er nokkuð jafnt þó það sveiflist lítillega eftir árum.



Mynd 10. Heildarfjöldi karla og kvenna á bak við umsóknir á árunum 2013-2017.



Mynd 11. Hlutfall karla og kvenna að baki umsókna árin 2013-2017.



Mynd 12. Árangurshlutfall karla og kvenna árin 2013-2017.

10. Um skjalið

Samantektin hér að ofan er unnin úr töflum sem teknar hafa verið beint úr umsóknagagnagrunni án eftirvinnslu. Þær endurspeglar því upplýsingar eins og þær koma fram í umsóknum.

11. Viðauki:

Listi yfir stofnanir sem eru meðumsækjendur á umsóknum.

Alkemistinn ehf
Alvotech hf.
ArcticLAS ehf.
Boston University
Centre for Wildlife Conservation, University of Cumbria
Codland ehf.
deCODE genetics
Embætti landlæknis
EpiEndo Pharmaceuticals
Gentleheal ehf
GESIS – Leibniz Institute for the Social Sciences
Hafrannsóknastofnun
Háskóli Íslands
Háskólinn á Akureyri
Háskólinn á Hólum
Háskólinn í Reykjavík
Hjartavernd ses
Indiana University-Purdue University Indianapolis (IUPUI)
ÍSOR-Íslenskar orkurannsóknir
Landbúnaðarháskóli Íslands
Landgræðsla ríkisins
Landmælingar Íslands
Landspítali-háskólasjúkrahús
Landsvirkjun
Listaháskóli Íslands
Margildi ehf.
MATÍS
MichiganStateUniversity Dept Linguistics
Náttúrufræðistofnun Íslands
NIDDK/NIH, Bethesda, Maryland,
Nýsköpunarmiðstöð Íslands
Primex ehf.
Prokazyme ehf.
Protis
Purity Herbs Organics ehf.
Rannsóknasetur Háskóla Íslands á Hornafirði
Rannsóknasetur Háskóla Íslands á Suðurnesjum
Raunvísindastofnun
Sjávarlíftæknisetrið BioPol ehf
Skógrækt ríkisins Mógilsá

Stofnun Árna Magnússonar í íslenskum fræðum
Tilraunastöð HÍ í meinafræði að Keldum
University of California, Riverside
Veðurstofa Íslands
Veiðimálastofnun
Þekkingarsetur Vestmannaeyja ses
Þjóðminjasafn Íslands