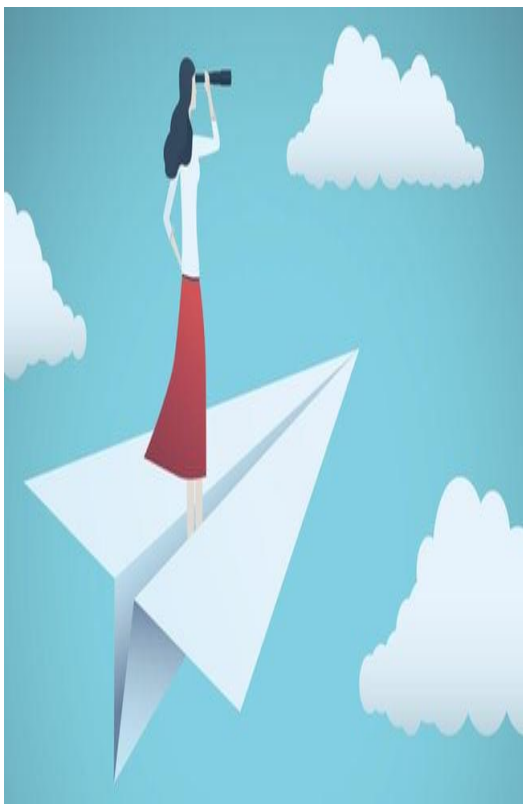


# Skattfrádráttur r&þ-verkefna kynning



Davíð Lúðvíksson  
david@rannis.is



## Markmið

Að efla rannsóknir og þróunarstarf og bæta samkeppnisskilyrði nýsköpunarfyrirtækja með því að veita þeim rétt til skattfrádráttar vegna kostnaðar við nýsköpunarverkefni.

## Fyrir hverja?

Fyrirtæki sem eru eigendur\* rannsókna- eða þróunarverkefna.

- Háskólar og stofnanir teljast ekki fyrirtæki í skilningi þessara laga.
- Fyrirtæki sem eiga í fjárhagsvanda falla utan gildissviðs laga þessara.

\* *Eigendur hugverkaréttinda sem af verkefninu leiða. Dótturfélög sem eru skattskyld hér á landi njóta sama réttar þó hugverkaréttindi séu skráð hjá móðurfyrirtækinu (staðfest af FJR nóv. 2020)*

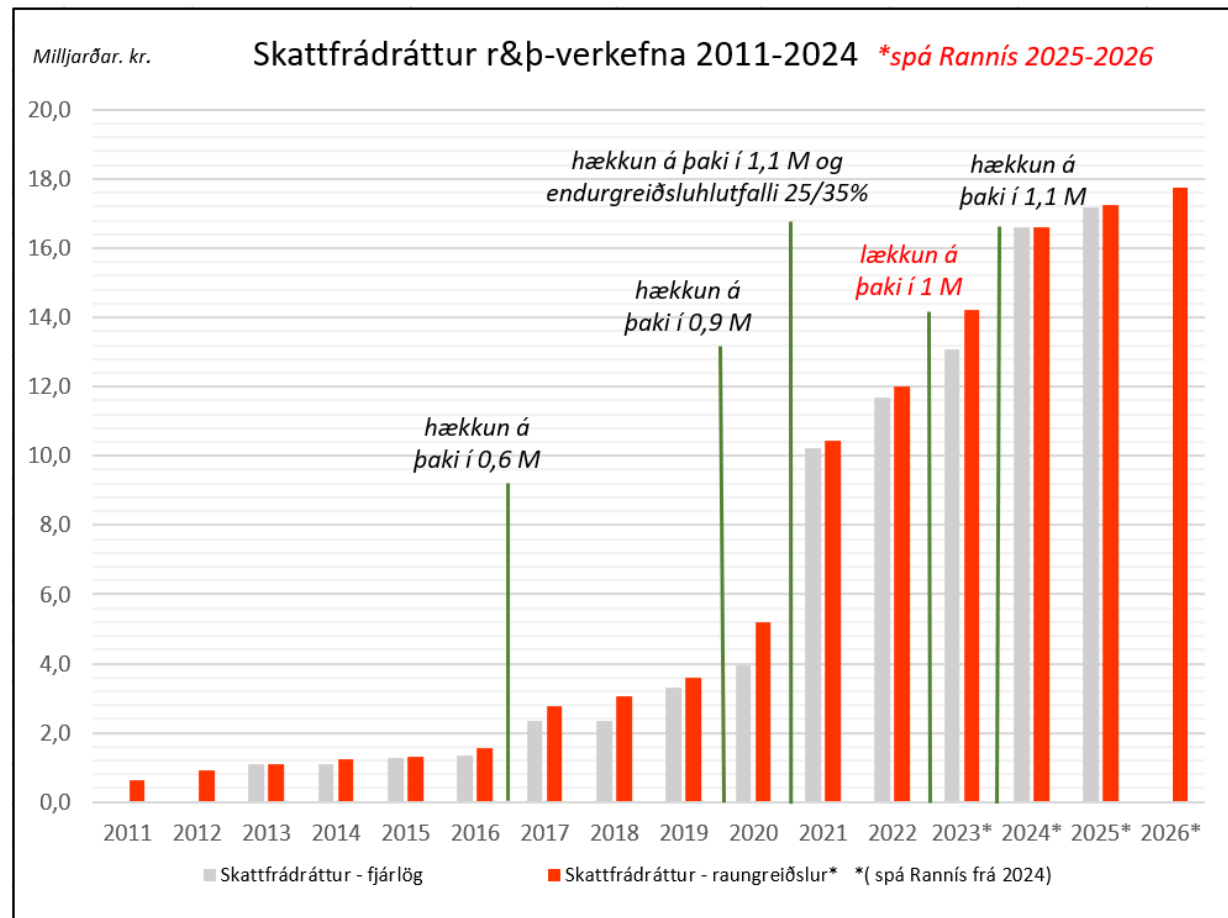
[Kynningarmyndband](https://www.rannis.is/sjodir/atvinnulif/skattfradrattur/kynningarmyndband/)

-> <https://www.rannis.is/sjodir/atvinnulif/skattfradrattur/kynningarmyndband/>

# Endurgreiðsluhlutfall og hámark kostnaðar 2025-2026

## (til endurgreiðslu 2026-2027)

- Alþingi samþykkti í maí 2020 bráðbirgða ákvæði vegna Covid-19 um að **35%\*** endurgreiðsluhlutfall af styrkhæfum kostnaði að hámarki 1.100 m.kr. í tilvikum lítilla og meðalstórra fyrirtækja, en **25%\*** í tilvikum stórra fyrirtækja á gjaldárnum 2021 og 2022 (vegna rekstraráranna 2020 og 2021)
- Alþingi framlengdi framangreind ákvæði þ. 15. júní 2022, með þeirri breytingu að hámark kostnaðar til útreiknings á frádrætti frá álöögðum tekjuskatti árið 2023 skal vera samtals **1.000 m.kr.** þar af skal heimilt að telja til þeirrar fjárhæðar allt að **200\* m.kr.** vegna aðkeyptrar rannsóknar- eða þróunarvinnu skv. 6. gr. laganna.
- Alþingi framlengdi aftur framangreind ákvæði í desember 2022 með þeirri breytingu að hámark kostnaðar til útreiknings á frádrætti frá álöögðum tekjuskatti árin 2024 og 2025 (vegna verkefna 2023 og 2024) skal vera **1.100\* m.kr**
- Alþingi breytti lögum nr. 152/2009 þ. 18. nóvember 2024.** Nýsköpunarfyrirtæki sem er eigandi að rannsóknar- og/eða þróunarverkefnum sem hlotið hafa staðfestingu skv. 5. gr. á rétt á sérstökum frádrætti frá álöögðum tekjuskatti sem nemur **35 hundraðshlutum** af útlögðum, styrkhæfum kostnaði í tilvikum lítilla og meðalstórra fyrirtækja en **25 hundraðshlutum** í tilvikum stórra fyrirtækja enda sé um að ræða frádráttarbæran rekstrarkostnað í skilningi 1. mgr. 1. tölul. 31. gr. laga um tekjuskatt, nr. [90/2003](#). Hámark kostnaðar til útreiknings á frádrætti frá álöögðum tekjuskatti skal vera samtals **1.100 mkr.** á rekstrarári, þar af skal heimilt að telja til þeirrar fjárhæðar allt að **20 hundraðshluta (220 mkr.)** vegna aðkeyptrar rannsóknar- og/eða þróunarvinnu skv. 6. gr.
- Stefnt skal að endurskoðun laganna fyrir 1. janúar 2027.



\* Ath! feitletruðu rauðu tölurnar eru í gildi í dag.



## Aðrar breytingar á lögum nr. 152/2009 frá 1/1 2025

1. Skv. 5. gr. laganna er „**Óheimilt er að framlengja umsókn um sama verkefni sem fengið hefur staðfestingu skv. 1. mgr. oftár en þrisvar.** Ef sama verkefni hefur fengið framlengingu í þriggja getur umsækjandi sótt um staðfestingu á nýju verkefni sem byggist á fyrra verkefni ef sýnt er fram á að áfangamarkmiðum hafi sannanlega verið náð og nýtt verkefni byggist á þeim árangri“.
2. Skv. 10. gr. laganna er „**hámark kostnaðar (1,1 milljarður kr.) til útreiknings á frádrætti frá álögðum tekjuskatti takmarkast við samanlagðan kostnað fyrirtækja** sem teljast tengd og sótt hafa um skattfrádrátt samkvæmt lögum þessum. Sé samanlagður kostnaður umfram hámarkið skiptist frádráttur af öllum styrkhæfum kostnaði hlutfallslega milli fyrirtækjanna“.

Fyrirtæki teljast tengd þegar:

- a. þau eru hluti samstæðu skv. 2. gr. laga um ársreikninga, nr. 3/2006, eða eru undir beinu og/eða óbeinu meirihlutaeignarhaldi eða stjórnunarlegum yfirráðum tveggja eða fleiri fyrirtækja innan samstæðu, eða
- b. meirihlutaeignarhald eins fyrirtækis yfir öðru er til staðar samanlagt með beinum og óbeinum hætti.

Frádráttur samkvæmt lögum þessum, vegna aðkeyprtar þjónustu, er aðeins heimill þegar þjónusta vegna rannsóknar- og/eða þróunarverkefnis er keypt af fyrirtækjum á Evrópska efnahagssvæðinu eða í ríkjum sem Ísland hefur gert tvísköttunar- eða upplýsingaskiptasamning við.

3. Skv. 12. gr. laganna er „**Ríkisskattstjóra er heimilt að gera nýsköpunarfyrirtæki, sem hlotið hefur skattfrádrátt skv. 10. gr., að greiða 25% álag á lækkun skattfrádráttar** samkvæmt lögum þessum hafi það oftalið frádráttarbæran kostnað. Falla skal frá álaginu ef sýnt er fram á að skattaðila verði eigi kennt um annmarkana. Enn fremur skal ekki leggja á álag ef um refsiverðan verknað er að ræða.“



## Skilgreining á hugtakinu fyrirtæki (árétting)



**Þakið 1.100 m.kr. gildir fyrir samstæðuna í heild, ef fleiri fyrirtæki innan sömu samstæðu sækja um skattfrádrátt r&þ verkefna.**

- Fjármálaráðuneytið hefur óskað eftir því við Rannís að árétta við umsækjendur í tengslum við lög nr. 152/2009 að: *Tveir eða fleiri lögaðilar geta talist ein rekstrareining með tilliti til beitingar reglna um ríkisaðstoð og þegar þannig stendur á telst sú rekstrareining fyrirtækið sem horfa ber til. Mat á því hvort lögaðilar séu tengdir með þessum hætti er háð atriðum á borð við ráðandi eignarhlut og önnur rekstrarleg, fjárhagsleg og skipulagsleg tengsl eins og tilgreint er í [viðauka við GBER](#) sem vísað er til í lögnum.*
- *Ekki er nóg að horfa til rekstrarforms aðila eins og ella mætti ráða af 3. tölul. 3. gr. laganna en í því ákvæði er vísað í lög um tekjuskatt, þ.e. 1. og 3. tölul. 1. mgr. 2. gr. þeirra laga. Ríkisaðstoðarkerfið sækir stoð sína til Evrópuréttar líkt og kveðið er á um í lögskýringargögnum laganna og vísað er til í 1. mgr. 15. gr. Hugtakið fyrirtæki verður í samræmi við það að túlka sem rekstrareiningu / efnahagslega einingu (e. economic unit) þegar lagt er mat á hámarksfjárhæðir.*
- *Sjá í þessu sambandi einnig leiðbeiningar frá framkvæmdastjórn ESB um veitingu aðstoðar á grundvelli GBER:*
- *„In accordance with the case law, an undertaking is defined as a single economic entity having a common source of control. Therefore, as long as the group acts as a single economic unit, it shall be considered as one undertaking and the economic situation of all the legal persons part of the group shall be considered when granting aid under the GBER.“*

# Hugtakið lítið og meðalstórt fyrirtæki (SME)

**SME STATUS ASSESSMENT - FINAL REPORT**  
Date: 15-08-2022  
The 'SME' status assessment of Lítið fyrirtæki ehf is now completed.

**Result**

Based on the information and financial figures related to the financial year 2021 taken into consideration under the terms of the SME Recommendation,

**Lítið fyrirtæki ehf qualifies as an SME**

Please find hereafter the 2021 results for Lítið fyrirtæki ehf concerning the SME criteria relevant under the SME Recommendation.

**SME Thresholds**

Staff Headcount: 90.00

Consolidated Annual Turnover: 3,100,000.00 EUR

Consolidated Annual Balance Sheet: 1,500,000.00 EUR

Lítið fyrirtæki ehf declared that it is engaged in an economic activity.

Relevant figures (in terms of staff headcount, annual turnover and/or annual balance sheet) for the following partner/linked entities (under Article 3 of the SME Recommendation) have been taken into consideration and consolidated:

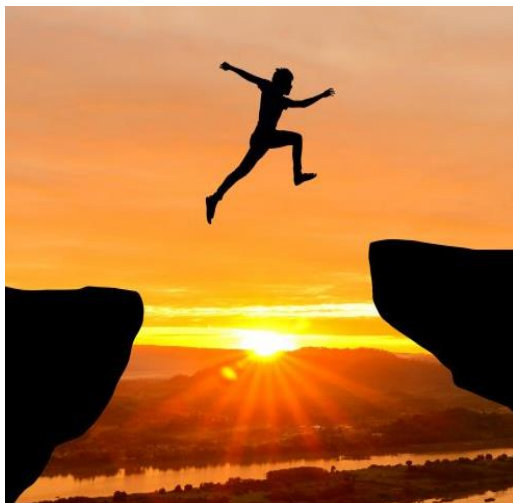
Name	%	Relationship	TO	BS	Staff	PUB	NP	INV	Closing date	Cons acc y/n
Lítið fyrirtæki ehf	actual % 100.00		600,000.00 EUR	1,000,000.00 EUR	15.00				31-12-2021	
			600,000.00 EUR	1,000,000.00 EUR						
Minor Shareholders		Minor Shareholder of Lítið fyrirtæki ehf								
Moðurfélag hf.	actual % 50.00	Owned by Lítið fyrirtæki ehf	5,000,000.00 EUR	1,000,000.00 EUR	150.00				31-12-2021	Y
	effective % 50.00		2,500,000.00 EUR	500,000.00 EUR	75.00					

Lítið fyrirtæki ehf confirmed that, apart from the entities listed here above, there are no other entities which can be considered as partner or linked to Lítið fyrirtæki ehf under the terms of Articles 3.2 and 3.3 of the SME Recommendation (including entities having other relevant relationships, such as the right to exercise a 'dominant influence').



- Samkvæmt lögum nr. 152/2009, getur stærð fyrirtækja haft áhrif á ýmsar forsendur varðandi skattfrádrátt rannsókn- og þróunarkostnaðar. Það skiptir því miklu máli að fyrirtækin séu rétt skráð í þessa flokkun samkvæmt þeim skilgreiningum ESB/ESA, sem umrædd lög byggja á. Í þessu sambandi hefur áhrif hvort fyrirtækið er hluti af stærri samstæðu eða ekki. Röng skráning getur valdið óþarfa óþægindum og bakreikningum ef breyta þarf henni eftir að álagning liggur fyrir.
- Til þess að taka af allan vafa og misskilning um stærðarflokkun fyrirtækisins, leggur Rannís til að umsækjendur fari í gegnum **sjálfsmat/útreikninga** til að sannreyna rétta stærðarflokkun fyrirtækisins. Hægt er að nálgast rétta skilgreiningu og verklag til staðfestingar á stærð fyrirtækisins, á neðangreindum vef tenglum, ef vafi leikur á að fyrirtækið flokkist sem lítið, meðalstórt eða stórt.
- Sjá: [https://ec.europa.eu/growth/tools-databases/SME-Wizard/smeq.do;SME\\_SESSION\\_ID=-Htf6IFHqwMX519fzXKtjEx3JRfLJ3dMCQISrxAqTDal-1hgk2ON!245382482?execution=e1s1](https://ec.europa.eu/growth/tools-databases/SME-Wizard/smeq.do;SME_SESSION_ID=-Htf6IFHqwMX519fzXKtjEx3JRfLJ3dMCQISrxAqTDal-1hgk2ON!245382482?execution=e1s1)
- Einnig er vert að kynna sér vel skilgreiningu ESB/ESA á SME á vef ESB.
- <https://ec.europa.eu/docsroom/documents/42921/attachments/1/translations/>
- Ef sjálfsmat ykkar leiðir til að þið teljið að fyrirtækið falli enn í flokk lítilla eða meðalstórra fyrirtækja óskar Rannís eftir að þið sendið niðurstöðu ykkar sjálfsmats/útreikninga sem viðhengi við kafla 2.2 í umsókn því til staðfestingar, ásamt staðfestingu endurskoðanda fyrirtækisins.
- Ef þið komist að þeirri niðurstöðu að breyta þurfi flokkun fyrirtækisins í „stórt“ þá er nóg að þið breytið umsókninni í umsóknarkerfi Rannís, án frekari skýringa.





# Tvískipt ferli



**Hlutverk:**  
Staðfesta að verkefni uppfylli kröfur laga nr. 152/2009 og reglugerðar 758/2011, með síðari tíma breytingum.

- Fyrirtæki sækja um staðfestingu á rannsóknna- eða þróunarverkefni til Rannís.
- Fyrirtæki sem fá staðfestingu á rannsóknna- eða þróunarverkefni eiga rétt á frádrætti á tekjuskatti.




**Hlutverk:**  
Uppgjör verkefna í samræmi við skattalög og skil á skattaskýrslu og eyðublað RSK 4.21.

Kostnaðargreinargerð skal árituð af endurskoðanda, skoðunarmanni eða viðurkenndum bókara.

- Fyrirtæki gera grein fyrir kostnaði á skattskýrslu til RSK (RSK 4.21) og þarf endurskoðandi að staðfesta uppgjörið.
- Sé álagður tekjuskattur lægri en ákvarðaður frádráttur, eða lögaðila er ekki ákvarðaður tekjuskattur, er frádrátturinn greiddur út.



**Sækja þarf um fyrir hvert verkefni fyrir sig!**

<https://www.skatturinn.is/atvinnurekstur/framtal-og-alagning/fradrattur-vegna-nyskopunar/>



# Staðfesting verkefna

Rannís ákvarðar hvort verkefni hlýtur staðfestingu samkvæmt lögum þessum:

Skilyrði þess að verkefni hljóti staðfestingu er að það teljist rannsóknar- eða þróunarverkefni samkvæmt lögum þessum:

1. Verkefnið er r&þ verkefni.
2. Hugmynd að virðisaukandi vöru/þjónustu og viðskiptaáætlun sé vel skilgreind. \*
3. Sýnt sé fram á með gögnum að varið verði a.m.k. 1 millj. kr. til rannsókna og þróunar á 12 mánaða tímabili.
4. Starfsmenn hafi þjálfun, menntun eða reynslu á því sviði sem hugmynd að virðisaukandi vöru eða þjónustu byggist á.

\* Felur í sér þá kröfu að verkefnið hafi það að markmiði að þróa afurð, sem er sú sama og viðskiptaætlunin byggir á sem söluvöru/þjónustu.

*Dæmi: - Fjárfesting/þróun í hugbúnaði til að reka „nammibúð“ er ekki r&þ-verkefni, jafnvel þó nammibúðin væri rafræn verslun (söluvaran er „nammið“ ekki hugbúnaðurinn).*

*- Þróun á hugbúnaði gæti þó verið staðfestingarhæf hjá hugbúnaðarfyrirtæki sem væri þróa nýjan hugbúnað til sölu fyrir nammibúðir almennt. (Ekki bara fyrir eina tiltekna nammibúð)*





# Yfirlit ferlisins hjá Rannís

2-3 vikur fyrir opnun

Ferlið undirbúið



Um 6 vikur fyrir skilafrest

Umsóknakerfið opnað

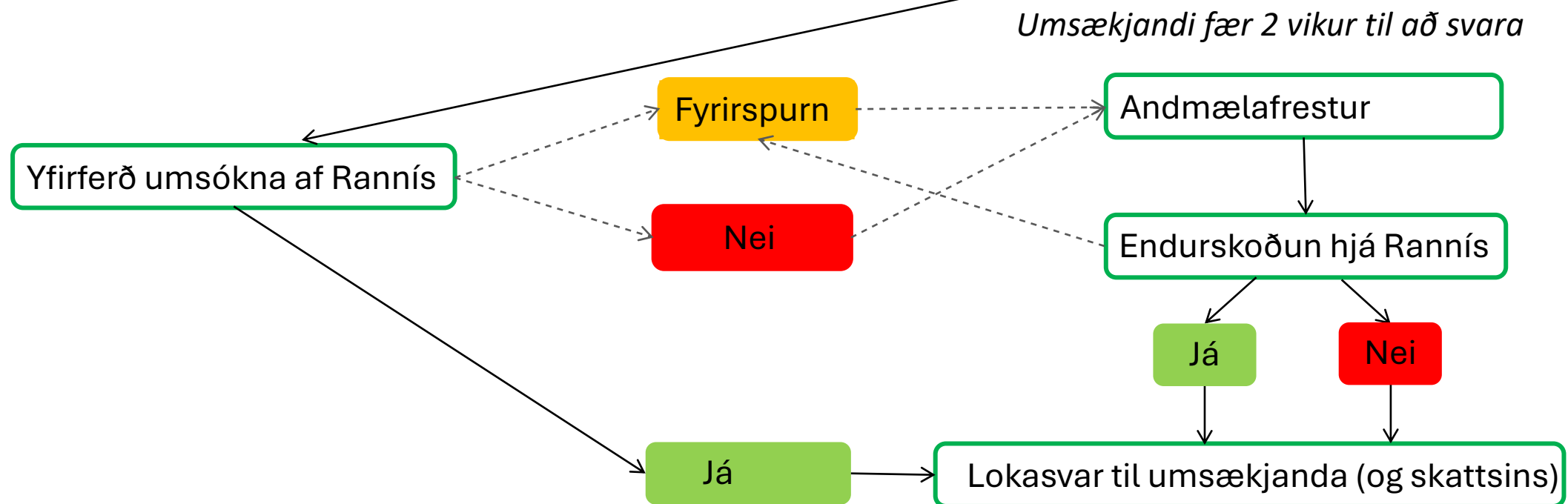


Umsóknir undirbúnar



1. apríl eða 1. október

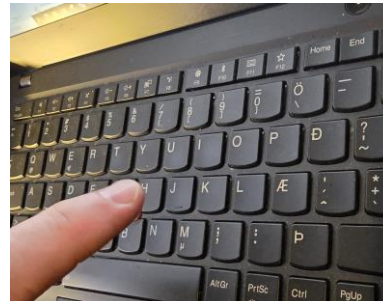
Kerfið lokar



## „Nammibúðin?“

Sama verkefni getur hlotið staðfestingu/höfnun eftir því hvernig er staðið að því!:

1. „Nammibúð“ á næsta götuhorni? **Nei** eða **Já**? -> **Nei!**
2. Rafræn „Nammibúð“ nýr (hug)búnaður fyrir nammibúðina? **Nei** eða **Já**? -> **Nei!**
3. „Nýr hugbúnaður“ (söluvaran) fyrir allar nammibúðir heimsins frá hugbúnaðarfyrirtæki? **Nei** eða **Já**? -> **Já!** ✓
4. Hugbúnaðarfyrirtæki sem tekur að sér að þróa hugbúnað fyrir eina tiltekna „nammibúð“. **Nei** eða **Já**? -> **Nei!**
5. Samstarfsverkefni „nammibúðar“ og hugbúnaðarfyrirtækis um nýjan hugbúnað? **Nei** eða **Já**? -> **?**



## Hugtökin rannsóknir og þróun hafa eftirfarandi merkingu\*:

**Rannsóknir:** Skipulegar rannsóknir eða veigamiklar athuganir sem hafa að markmiði að stuðla að nýrri þekkingu og færni við að þróa nýjar vörur, ferla eða þjónustu eða leiða til verulegra umbóta á þeim vörum, ferlum eða þjónustu sem þegar er til staðar. Þær felast í gerð íhluta í flókin kerfi, og geta falið í sér smíði frumgerða í rannsóknarstofu umhverfi eða umhverfi með viðmótshermun á fyrirliggjandi kerfum og einnig tilraunaverkefnum, þegar nauðsyn krefur vegna rannsókna og þá einkum vegna almennrar staðfestingar á tækni.

**Þróun:** Öflun, sameining, mótun og notkun á fyrirliggjandi vísindalegri, tæknilegri, viðskiptalegri og annarri hagnýtri þekkingu og kunnáttu í því skyni að þróa nýjar eða endurbættar vörur, verkferla eða þjónustu. Þetta getur m.a. einnig tekið til starfsemi sem miðar að skilgreiningu á hugmynd, áætlanagerð og skrásetningu nýrra vara, verkferla eða þjónustu. Þróun getur falist í hönnun frumgerðar, gerð synisútgáfu, framkvæmd tilraunaverkefnis, prófunum og að sannreyna nýjar eða endurbættar vörur, verkferla eða þjónustu í umhverfi sem er einkennandi fyrir raunveruleg vinnsluskilyrði þar sem aðalmarkmiðið er að gera frekari tæknilegar endurbætur á ófullmótuðum vörum, verkferlum eða þjónustu. Hér getur líka verið um að ræða þróun á markaðshæfri frumgerð eða tilraunaverkefni, þegar slík frumsmíð er óhjákvæmilega endanleg markaðsvara þar sem framleiðsla á henni er of kostnaðarsöm til þess að nota eingöngu til kynningar og til að sannreyna eiginleika hennar.

\* Athugið að bæði rannsókn- og þróunarverkefni þurfa að uppfylla 5. gr. laga [nr. 152/2009](#) um að „að hugmynd að virðisaukandi vöru/þjónustu og viðskiptaáætlun sé vel skilgreind“

\* Reglugerð [nr. 758/2011](#), um stuðning við nýsköpunarfyrirtæki<sup>1)</sup>



# Starfsemi sem er í eðli sínu hluti af almennum rekstri fyrirtækja telst **ekki** til þróunar. Hér undir fellur m.a. eftirtalið:



- a. Breytingar sem teljast eðlilegur hluti af almennri starfsemi fyrirtækis á vörum, þjónustu, framleiðslulínunum, framleiðsluferlum, núverandi þjónustu eða annarri áframhaldandi starfsemi, jafnvel þótt slíkar breytingar geti leitt af sér úrbætur.
- b. Umbætur, breytingar og/eða viðbætur við vörur fyrirtækis, þjónustu eða framleiðsluferla, þegar ekki er um að ræða þróun nýrrar þekkingar, nýrrar færni eða nýtingu núverandi þekkingar á nýjan hátt.
- c. Þjálfun og endurmenntun.
- d. Markaðsathuganir og markaðskannanir.
- e. Uppsetning eða aðlögun á aðkeyptum búnaði og tækjum.
- f. Uppsetning framleiðsluferlis og framleiðsla.
- g. Öflun, bygging eða endurbætur á fasteignum, ökutækjum, skipum eða loftförum.
- h. Kortlagning á eða leit að námum, náttúruauðlindum, landsvæðum eða sambærilegu.
- i. Fjármögnun samstarfsverkefna án virkrar þátttöku allra samstarfsaðila í verkefninu.
- j. Eftirlit, gæðamat og vottun á núverandi framleiðslu og framboði á vöru og þjónustu.
- k. Öflun og verndun einkaleyfa.

Ath.! Skv. EES-samningnum er ekki heimilt að styðja (niðurgreiða) samningsbundin r&þ- verkefni sem greidd eru af tilteknum kaupanda, (sem þannig telst eigandi verkefnisins).





## Umsóknafrestir

- ✓ Nýjar umsóknir – til 1. október, ár hvert
- ✓ Framhaldsverkefni – til 1. apríl, ár hvert
  - ✓ Ath! einnig má sækja um framhaldsverkefni í formi nýs verkefnis til og með 1. október.

### Umsóknarfrestur:

- **Vegna nýrra verkefna:** Opið var fyrir umsóknir um ný verkefni til og með 2. október klukkan 24:00.
- **Vegna framhaldsumsóknna:** Umsóknarfrestur fyrir framhaldsumsóknir um Skattfrádrátt rannsókn- og þróunarverkefna verður 1. apríl 2024.

EN 

Opnað er fyrir umsóknir u.þ.b. einum og hálfum mánuði fyrir frest. (þ.e. um miðjan febrúar og miðjan ágúst).

<https://www.rannis.is/sjodir/atvinnulif/skattfradrattur/>



1. Umsækjandi ▾

2. Verkefnið ▾

3. Viðskiptaáætlun ▾

4. Skoða og skila inn



Evgénía Kristín Mikaeisdóttir - Admin



Útskráning

## Velkomin

Velkomin í umsóknarkerfi Rannís

Þú ert að sækja um staðfestingu á rannsókn- og þróunarverkefnis í samræmi við lög um stuðning við nýsköpunarfyrtæki, nr. 152/2009 ásamt síðari reglugerðum (<https://www.althingi.is/lagas/nuna/2009152.html>).

Sækja þarf um staðfestingu fyrir hvert verkefni fyrir sig ef fyrtæki er með fleiri en eitt verkefni.

Í ár er búið að uppfæra umsóknaferlið og er viðskiptaáætlun verkefnisins hluti af þeim upplýsingum sem skráðar eru í umsóknarformið þannig að ekki þarf að skila henni í sér fylgiskjali. Ef um er að ræða samstarfsverkefni, þarf samstarfssamningur þó að fylgja umsókn í fylgiskjali/viðhengi.

Vinsamlegast hafið eftirfarandi atriði í huga við gerð umsóknar:

- Til að hefja skráningu á nýrri umsókn þarf að fyrst að skrá upplýsingar um fyrtækið og umsjónarmann umsóknar í fellilista 1.1 og fylla síðan allar síður umsóknarinnar skv. fellilistum 1-3, en í fellilista 4 kemur fram villuprófun áður en umsókninni er endanlega skilað inn.
- Vinsamlegast fyllið út alla viðeigandi reiti.
- Mikilvægt er að vista hverja síðu fyrir sig.
- Kynnið ykkur vel reglur sjóðsins. Reglurnar má finna á [heimasíðu sjóðsins](#).
- Hægt er að vista umsókn í vinnslu, þegar komið er á 'Mínar síður' í umsóknarkerfi Rannís þá er hún undir liðnum 'Umsóknir í vinnslu'.
- Athugið að þegar umsókn hefur verið send inn fær umsækjandinn staðfestingu á móttöku. Á 'Mínun síðum' í umsóknarkerfi Rannís er hægt að nálgast pdf skjal Innsendra umsókna undir liðnum 'Innsendar umsóknir'.
- **Ekki er mælt með því að nota Internet Explorer eða Microsoft Edge.**
- **Hafið ekki tvær umsóknir opnar samtímis í sama vafra.**

### MIKILVÆGT


Fylgigögn verða að koma með umsókninni í gegnum umsóknarkerfið - ekki verður tekið á móti fylgigögnum á annan hátt eftir að umsókn er send inn.

Nánari upplýsingar um reglur í tengslum við staðfestingu verkefna er finna á [heimasíðu Rannís undir skattfrádráttur vegna rannsókn- og þróunarverkefna](#).

**Athugið að ekki er nóg að vista og villuprófa umsókn, því umsókn telst ekki skilað fyrr en smellið hefur verið á „skila inn“ hnappinn sem birtist þegar allar villur hafa verið leiðréttar samkvæmt þeim skilaboðum sem fram koma í fellista 4. kafla.**

Aðgangur rennur út eftir klst ef ekki er vistað.

## Umsóknnaformið


Umsókn: 228951-8011
Skattfrádráttur rannsókn- og þróunarverkefna

1. Umsækjandi • 2. Verkefnið • 3. Viðskiptaáætlun • 4. Skoða og skila inn

- 1.1 Upplýsingar um fyrirtæki
- 1.2 Tengiliður fyrirtækisins
- 1.3 Rekstrarupplýsingar fyrirtækisins

## Velkomin

David Þór Lúðvíksson - Admin

Útskráning

### 1.1 Upplýsingar um fyrirtækið

**Fyrirtækið**  
*Árétting varðandi skilgreiningu á hugtakinu „fyrirtæki“ í skilningi laga nr. 152/2009.*  
 Tveir eða fleiri lögbólar geta talist ein rekstrareining með tilliti til þeltingar regluna um ríkisaðstoð og þegar þannig stendur á telt sú rekstrareining fyrirtækis sem hefur þær til. Mat á því hvort lögbólar séu tengdir með þessum hætti er háð aðstæðu á borð við rððandi eignarhlut og önnur rekstrarleg, fjárhagsleg og skipulagsleg tengsl eins og tilgreint er í L. viðauka við GBER, sem vísað er til í lögum 152/2009.  
 Eðla er nóg að horfa til rekstrarforma aðila eins og eila mætti ráða af 3. tölul. 3. gr. laganna en í því skvæði er vísað í lög um tekjuskatt, þ.e. 1. og 3. tölul. 1. mgr. 2. gr. þeirra laga. Ríkisaðstoðarkerfið sækir stöð sína til Evrópuþráttar líkt og skvæði er á um í lögskringulögum laganna og vísað er til 1. mgr. 15. gr. Hugtakið „fyrirtæki“ verður í samræmi við það að tálka sem rekstrareiningu / efnahagslega einingu (i.e. economic unit) þegar lagt er mat á hámarksfjárhæðir.  
 Sjá / þessu sambandi einnig leiðbeiningar frá framkvæmdastjórn ESB um veitingu aðstoðar á grunnvelli GBER: „in accordance with the case law, an undertaking is defined as a single economic entity having a common source of control. Therefore, as long as the group acts as a single economic unit, it shall be considered as one undertaking and the economic situation of all the legal persons part of the group shall be considered when granting aid under the GBER.“

**Kennitala\***

  
An business

**Vefsíða**

**ISAT flokkur fyrirtækisins\***

**Stærð fyrirtækis\***

**Er fyrirtækið í fjárhagsvanda?\***  Já  Nei

**Er fyrirtækið dótturfélag með innlent/erlent móðurfélag?\***  Já  Nei

**Heiti móðurfélags**

**Er fyrirtækið hluti af fyrirtækjasamstæðu.\***  Já  Nei

**Heiti samstæðu (endanlegs eiganda ef annað er móðurfélag)**

**Land móðurfélags/samstæðu (endanlegs eiganda ef annað er móðurfélag)**

**Sækja önnur félag innan samstæðunnar um skattfrádrátt rannsókn- og þróunarverkefna skv. lögum nr. 152/2009?\***  Já  Nei

**Ef já: Hvaða fyrirtæki**

**Nafn\***

**Heimilisfang/aðsetur\***

**Heiti ISAT flokks\***

**Er fyrirtækið eigandi verkefnisins?\***  Já  Nei

**Er á fyrirtækinu útstandandi krafa um gögnumeta ríkisaðstoð?\***  Já  Nei

**Er fyrirtækið sjálf eigandi hugverkaréttinda verkefnisins?\***  Já  Nei

**Heiti eiganda hugverkaréttar**

**Land eiganda hugverkaréttar**

**Á fyrirtækið dótturfélag eða útibú innlend/erlent?\***  Já  Nei

**Fjöldi dótturfélaga eða útibúa**

**Eigendur með meira en 20% hlut**

Nafn	Land	Hlutféll %
No Rows To Show		

**Önnur fyrirtæki innan fyrirtækjasamstæðu**

Kennitala	Nafn	Lýsing
No Rows To Show		

**Sjálfsmat**

[Vinsamlegast yfirfarið stærðarflokkun fyrirtækisins í umsókn og hlaðið inn skjali að neðan með niðurstöðu sjálfsmats, staðfestu af endurskoðanda fyrirtækisins.](#)

Samkvæmt lögum nr. 152/2009, getur stærð fyrirtækja haft áhrif á ýmsar forsendur varðandi skattfrádrátt rannsókn- og þróunarkostnaðar. Það skiptir því miklu máli að fyrirtækin séu rétt skráð í þessa flokkun samkvæmt þeim skilgreiningum ESB/ESA, sem umrædd lög byggja á. Í þessu sambandi hefur áhrif hvort fyrirtækið er hluti af stærri samstæðu eða ekki. Röng skráning getur valdið óþarfa óþægindum og bakreikningum ef breyta þarf henni eftir að álagning liggur fyrir.

Til þess að taka af allan vafa og misskilning um stærðarflokkun fyrirtækisins, leggur Rannís til að umsækjendur fari í gegnum sjálfsmat/Útreikninga til að sannreyna rétt stærðarflokkun fyrirtækisins. Hægt er að nálgast rétta skilgreiningu og verklag til staðfestingar á stærð fyrirtækisins, á neðangreindum vefingum, ef vafi leikur á að fyrirtækið flokkist sem lítið, meðalskort eða stórt.

Sjá: [https://ec.europa.eu/growth/tools-databases/SME-Wizard/smeq.do?SME\\_SESSION\\_ID=Hf6iFHaqWXS19tz0XqE3jRfLJ3dMCQISrxvAqTDal-1hgk2ONi245382482?execution=e1s1](https://ec.europa.eu/growth/tools-databases/SME-Wizard/smeq.do?SME_SESSION_ID=Hf6iFHaqWXS19tz0XqE3jRfLJ3dMCQISrxvAqTDal-1hgk2ONi245382482?execution=e1s1)

Einnig er vert að kynna sér vel skilgreiningu ESB/ESA á SME í vef ESB: <https://ec.europa.eu/docsroom/documents/42921/attachments/1/translations/>

Ef sjálfsmat ykkar leiðir til að þið teljið að fyrirtækið falli enn í flokk lítilra eða meðalsmárra fyrirtækja óskar Rannís eftir að þið sendið niðurstöðu ykkar sjálfsmats/Útreikninga sem viðhengi hér að neðan til staðfestingar, ásamt staðfestingu endurskoðanda fyrirtækisins.

Ef þið komist að þeirri niðurstöðu að breyta þurfi flokkun fyrirtækisins í „stórt“ þá er nóg að þið breytið umsókninni í umsóknarkerfi Rannís, án frekari skýrninga.

**Athugið:** Senda þarf afrit af sjálfsmati á stærðarflokkun fyrirtækisins, með áritaðri staðfestingu endurskoðanda í einu PDF skjali sem vista á sem viðhengi í kafla 1.1 í umsókn.

**Sjálfsmat (PDF)**

**Önnur fyrirtæki innan fyrirtækjasamstæðu**

Kennitala	Nafn	Lýsing
No Rows To Show		

ílinn. Ef gögn eru nú þegar til staðar í núverandi umsókn þá verða þá

## 1.2 Tengiliður fyrirtækisins

## Umsjónarmaður umsóknar

Umsjónarmaður umsóknar er tengiliður fyrirtækisins við Rannís vegna umsóknarinnar. Öll samskipti vegna umsóknarinnar einkorðast við skráðan umsjónarmann. Hægt er að óska eftir að breyta um umsjónarmann, en tilkynning þarf þá að koma frá umsjónarmanni sjálfum, framkvæmdastjóra félagsins eða stjórnarformanni.

## Kennitala\*

An bandstriks

## Netfang\*

## Símanúmer\*

## Nafn\*

## Staðfesta netfang\*

## Annar tengiliður

## Kennitala

An bandstriks

## Netfang

## Nafn

## Framkvæmdastjóri

## Nafn\*

## Netfang\*

## Stjórnarformaður

## Nafn\*

## Netfang\*

## Fyrirvarar og athugasemdir sem umsækjandi vill koma á framfæri

Hámark 1000 stafaból
0 / 1000

Vista



## 1.3 Rekstrarupplýsingar fyrirtækisins í heild

(Eftirfarandi töflu á að fylla inn rekstrarupplýsingar fyrir fyrirtækið í heild sem gefa mynd af umfangi, eðli og þróun þess m.L.L. rannsókn- og þróunarstarfsemi.

Spurt er um kyn R&Ð starfsmanna í samræmi við jafnréttislag.

Hlutlaust kyn samkvæmt lögum um kynrænt sjálfræði <https://www.althingi.is/lagast/150b/2019080.html>

Ársverk má skrá með einum aukastaf.

**Munið að vista síðuna a.m.k. á klukkutíma fresti - helst oftar!**

**Athugið:** Skráið allar fjárhæðir í þús. kr.

	Raun 2019	Raun 2020	Raun 2021	Áætlun 2022	Áætlun 2023
Rekstrarkjör (þ. kr.)	0	0	0	0	0
- þar af útlutningur (þ. kr.)	0	0	0	0	0
Rekstrarkostnaður (þ. kr.)	0	0	0	0	0
- þar af launakostnaður (þ. kr.)	0	0	0	0	0
R&Ð kostnaður (þ. kr.)	0	0	0	0	0
- þar af launakostnaður (þ. kr.)	0	0	0	0	0
Fjöldi starfsmanna (ársverk)	0	0	0	0	0
- þar af karlar við R&Ð störf (ársverk)	0	0	0	0	0
- þar af konur við R&Ð störf (ársverk)	0	0	0	0	0
- þar af hlutlaust kyn við R&Ð störf (ársverk)	0	0	0	0	0
Eigið fé og skuldir samtals skv. efnahagsreikningi í árslok (þús. kr.)	0	0	0	0	0
Eigið fé (þús. kr.)	0	0	0	0	0
- þar af hlutafé (þús. kr.)	0	0	0	0	0
- þar af óráðstafað eigið (þús. kr.)	0	0	0	0	0
Skammtíma skuldir (þús. kr.)	0	0	0	0	0
Langtíma skuldir og skuldbindingar (þús. kr.)	0	0	0	0	0

## Skýring\*

Leyfilgur fjöldi stafa: 50 - 3000
0 / 3000

Vista

**Muna að vista á 10-15 mín. fresti**



- 2.1 Upplýsingar um verkefni
- 2.2 Lýsing verkefnis
- 2.3 Starfsmenn verkefnisins
- 2.4 Verkbættir
- 2.5 Aðkeypt rannsókn- og þróunarvinna, sem óskast staðfest af Rannís
- 2.6 Samstarfsverkefni, sem óskast staðfest af Rannís
- 2.7 Kostnaðaráætlun
- 2.8 Fjármágnun

## 2.1 Upplýsingar um verkefni

Athugið eingöngu má sækja um fyrir eitt verkefni í þessari umsókn. Ef fyrirtækið er með fleiri en eitt verkefni þarf að skila umsókn um hvert verkefni fyrir sig.

## Heiti verkefnis og samantekt

Heiti verkefnis á íslensku \*

Yfirflokkur verkefnis \*

Tegund verkefnis \* <sup>?</sup>
 Rannsóknarverkefni  Þróunarverkefni

Hvenær hófst verkefni? \*

Undirflokkur verkefnis \*

Verða niðurstöður birtar í opnum aðgangi? \* <sup>?</sup>
 Nei  Já

Hvenær er áætlað að verkefninu ljúki? \*

## Verkefnastjóri

Nánari upplýsingar um hlutverk og reynslu verkefnisstjóra eru skráðar í fyllista í lið 2.3 í samræmi við kröfur laganna.

Kennitala \*

Póstnr. \*

Starfsheiti \*

Nafn \*

Prófgráða \*

Vista

## 2.2 Lýsing verkefnis

Athugið að eingöngu má sækja um fyrir eitt verkefni í þessari umsókn. Ef fyrirtækið er með fleiri en eitt verkefni þarf að skila umsókn um hvert verkefni fyrir sig. Vinsamlegast upplærið lýsingar á þessari síðu í samræmi við framvindu á síðasta ári eftir því sem við á.

Lýsið þeirri virðisaukandi vöru/þjónustu (afurð verkefnisins) sem verið er að þróa \*

\* Eining má bæta inn myndum til skýringar á afurðinni, sem viðhengi hér að neðan.

Hámark 750 stafabíl

0 / 750

Lýsið rannsókn- og þróunarþætti verkefnisins í hnotskurn \*

Hámark 500 stafabíl

0 / 500

Lýsið verkefninu í heild, þ.m.t. tæknilegu og markaðslegu nýnæmi afturðar og núverandi stöðu verkefnisins. \*

Leyfilegur fjöldi stafa: 400 - 3000

0 / 3000

Lýsið stöðu þekkingar (e: State of the Art) á Íslandi og erlendis á þeim sviðum er verkefnið nær til, þ.m.t. tækni/fræðilegum áskorunum. \*

Leyfilegur fjöldi stafa: 400 - 3000

0 / 3000

## Viðhengi

Bæta má inn myndum og pdf til frekari útskýringar fyrir verkefnið.

Til að bæta inn færslu ýtið á plus (+) takkann.

Til að setja inn mynd ýtið á breiflökknum (📎) línunni.

Til að eyða færslu þarf að velja færslu og yta á (🗑️) takkann.

Athugið: hámarksstærð á fylgiskjöllum er 5 MB.

Viðhengi

Lýsing

No Rows To Show

Vista

Umsókn: 2410811-8011

## 2.3 Starfsmenn verkefnisins

Skrá þarf nöfn lykilstarfsmanna verkefnisins, tegund hlutverks, lýsingu á hlutverki, áætlaða mannmánuði 2024, prófgráðu og/eða reynslu og lykilþekkingu sem nýtist í verkefninu. Fyrir aðra starfsmenn sem ekki koma beint að rannsókn- og þróunarvinnu er nóg að færa inn heildarfjölda og heildarmannmánuði þeirra við verkefnið á umsóknarárinu. Með sömu menntun/reynslu er nóg að skrá fjölda í háþ, menntunarkröfur, reynslu og færni sem nýtist í verkefninu.

Til að bæta inn færslu ýtið á plús (+) takkann.

Til að eyða færslu þarf að velja færslu og ýta á (🗑️) takkann.

Hlutverk í verkefninu getur verið að hámarki 100 stafir.

Fyrir aðra starfsmenn sem koma að þróunarvinnunni en eru ekki lykilstarfsmenn er nóg að færa inn heildarfjölda mannmánaða.

Reynsla og lykilþekking eiga að vera að lágmarki 10 og hámarki 3000 stafir.

**Munið að vista síðuna a.m.k. á klukkutíma fresti - helst oft!**

**Athugið:** Ef hópur er skráður saman í eina færslu á að skrá **samanlagðan fjölda mannmánaði** sem hópurinn leggur til.

Nafn starfsmanns	Tegund hlutverks	Lýsing á hlutverk í ver...	Er(u) á launaskrá hjá f...	Áætlaðir mannmá...	Prófgráða	Reynsla og lykilþekki...
No Rows To Show						
Samtals				0		

Er reynsla og menntun til staðar innan fyrirtæksins til að vinna að þróunarverkefninu? Útskýrið. Ef reynsla eða menntun á einhverjum lið þróunarverkefnisins er ábótavant hvernig hefur/hyggst fyrirtækið bregðast við því?\*

Leyfilegur fjöldi stafa: 400 - 3000

0 / 3000

Vista

## 2.4 Verkbættir

Lýsið helstu verkþáttum, útgáfunum/áætluðum kostnaði ársins, auk kostnaði sem áætlað er að falli til seinna, ef verkþáttinum verður ekki lokið á árinu. Skjra þarf nánar hvers edlis kostnaður ársins er: (starfsmannalun, aðkeypt vinna, efni, gjaldfærðar afskriftir, kostnaður við rannsóknir, annað - hvað?) Í samræmi við eyðublað RSK 4.21

Umsækjandi þarf að gera nægilega grein fyrir að kostnaður sé frádráttarþær samkvæmt 3.gr. lálulá 1 og 5.gr. reglugerðar og falli ekki undir kostnaðarliði sem ekki teijast til þróunar 3.gr. lálulá 2 sömu reglugerðar (ljá: <https://kattalagasafn.rsk.is/?reg=758.2011.0>)

Ekki er gerð krafa um kostnaðarlýtur efiirforandi ára, ef ekki er gert ráð fyrir að verkefnið haldi áfram á næsta ári.

Upphaf og loka dagsetningar verkþátta mega vera áætluð ef ekki er hægt að segja til um nákvæma dagsetningu.

„Áætlaðir mannmánuðir“ á eingöngu að færa tölur fyrir viðkomandi umsóknarátt fyrir lykilstarfsmenn og aðra starfsmenn.

Til að bæta inn færslu ýtið á plús (+) takkann.

Til að eyða færslu þarf að velja færslu og ýta á (X) takkann.

Athugið að hægt er að opna textareiti í sprettigugga með því að velja línuna og smella svo á bjanta (↵) takkann.

Lýsing á verkþætti getur verið að hámarki 1000 stafir.

Skýring fyrir kostnað 2024 getur verið að hámarki 1000 stafir.

**Munið að vista síðuna a.m.k. á klukkutíma fresti - helst oftast!**

**Athugið:** Skráið allar fjárhæðir í þús. kr.



Númer	Heiti verkþáttar	Lýsing á verkþætti	Lýsið vörðum og væntum afkastri þróunarinnu verkþátt...	Upphaf verkþáttar	Lok verkþáttar	Áætlaðir mannmánuðir 2024	Áætlaður kostnaður 2024	Áætlaður kostnaður eftir 2024	Samtals	Skýring fyrir kostnað 2024
No Rows To Show										
Samtals 0										

Vista

- 1. Umsækjandi
  - 2. Verkefnið
  - 3. Viðskiptaáætlun
  - 4. Skoða og skila inn
- 2.1 Upplýsingar um verkefni
  - 2.2 Lýsing verkefnis
  - 2.3 Starfsmenn verkefnisins
  - 2.4 Verkfættir
  - 2.5 Aðkeypt rannsóka- og þróunarvinna, sem óskast staðfest af Rannís
  - 2.6 Samstarfsverkefni, sem óskast staðfest af Rannís
  - 2.7 Kostnaðaráætlun
  - 2.8 Fjármögnun

## 2.7 Kostnaðaráætlun

*Umsækjandi þarf að gera nægilega grein fyrir að kostnaður sé frádráttarþær samkvæmt 3.gr. tölulíð 1 og 5.gr. reglugerðar og falli ekki undir kostnaðarliði sem ekki teljast til þróunar sbr. 3.gr. tölulíð 2 sömu reglugerðar (sjá: <https://skattalagasafn.rsk.is/?reg=758.2011.0>)*

*Sejið skýringu við alla kostnaðarliði umsóknarársins, sem eiga að vera í samræmi við eyðublað RSK 4.21.*

*Til að bæta færslu fyrir "Annar kostnaður (þ. kr.): hver?" ýtið á plús (+) takkann.*

*Til að eyða færslu "Annar kostnaður (þ. kr.): hver?" þarf að velja færslu og ýta á ( ) takkann.*

**Athugið:** að hægt er að opna textareiti í sprettiflugga með því að velja línuna og smella svo á bjónta ( ) takkann.

**Athugið:** Tölfa vístast sjálfkrafa.

*Skýringar við áætlun ársins 2024 getur verið að hámarki 1000 stafir.*

*Vinsamlega gerið nánari grein fyrir og sundurliðið kostnaðarliði aðra en starfsmannakostnað sem fara yfir 20% af heildarkostnaði verkefnis.*

**\* Einnig er æskilegt að bæta inn þessum skjölum í kafla 2.2 af verkamningum við verktaka, yfirlitum yfir aðkeypt einkaleyfi, afskriftir, efniskostnað og annan kostnað við þjónustu, ef umfang þeirra kostnaðarliða er mikið, til að flyta fyrir staðfestingu.**

**Athugið að kostnaður við þjónustu/afskriftir/efni/aðkeypt einkaleyfi er frádráttarþær eingöngu að því marki og í þann tíma sem að verkefninu nýr!**

**Munið að vista síðuna o.m.k. á klukkutíma fresti – helst oftari!**

**Athugið:** Skráið allar fjárhæðir í þús. kr.

Tegund kostnaðar	Áætlun 2024	Eftir 2024	Samtals	Skýring við áætlun ársins 2024
Starfsmannakostnaður (eigjin starfsmenn (viðvanda- og tæ...				
Verktakakostnaður (annar en aðkeypt rannsóknar- og þr...				
Gjaldfærðar afskriftir af vélum og tækjum				
Gjaldfærðar afskriftir af byggingum og landi				
Kostnaður við rannsóknir, aðkeypt einkaleyfi o.þ.h				
Efnis- og birgðakostnaður				
Annar beirn kostnaður vegna rannsóknarverkefnis				
Aðkeypt þjónusta innlend (skv. lið 2.5) sem óskað er að ...				
Aðkeypt þjónusta erlend (skv. lið 2.5) sem óskað er að R...				
Verktakaþjónusta innlend (skv. lið 2.5) sem óskað er að ...				
Verktakaþjónusta erlend (skv. lið 2.5) sem óskað er að R...				
Framlag innlendra samstafaðila (skv. lið 2.6) sem óskað ...				
Framlag erlendra samstafaðila (skv. lið 2.6) sem óskað e...				
Annar kostnaður (þ. kr.): hvað?				
Samtals				

Gerði nánari grein fyrir og sundurliðið kostnaðarliði aðra en starfsmannakostnað sem fara yfir 20% af heildarkostnaði verkefnis.

Hámark 1000 stafir

Gerði nánari grein fyrir kostnaði auk forsendum áætlana \*

Leyfilegur fjöldi stafa: 50 - 3000

Vista



- 2.1 Upplýsingar um verkefni
- 2.2 Lýsing verkefnis
- 2.3 Starfsmenn verkefnisins
- 2.4 Verkfættir
- 2.5 Aðkeypt rannsókn- og þróunarvinna, sem óskast staðfest af Rannís
- 2.6 Samstarfsverkefni, sem óskast staðfest af Rannís
- 2.7 Kostnaðaráætlun
- 2.8 Fjármögnun

## 2.7 Kostnaðaráætlun

Umsælgjandi þarf að gera nægilega grein fyrir að kostnaður sé frádráttarbar samkvæmt 2.gr. íðlulið 1 og 5.gr. reglugerðar og falli ekki undir kostnaðarliði sem ekki teljast til þróunar sgr. 2.gr. íðlulið 2 sömu reglugerðar (sjá: <https://skattalagasafn.rsk.is/reg-758.2011.0>)

Setjið skýringu við alla kostnaðarliði umsóknarsins, sem eiga að vera í samræmi við eyðublað RSK 4.21.

Til að bæta færslu fyrir "Annar kostnaður (þ. kr.): hver?" ýtið á plús (+) takkann.

Til að eyða færslu fyrir "Annar kostnaður (þ. kr.): hver?" þarf að velja færslu og ýta á (-) takkann.

Skýringar við áætlun ársins 2022 getur verið að hámarki 1000 stafir.

Vinsamlega gerið nánari grein fyrir og sundurliðið kostnaðarliði aðra en starfsmannakostnað sem fara yfir 20% af heildarkostnaði verkefnis.

**Munið að vista síðuna a.m.k. á klukkutíma fresti -- helst oftari!**

**Athugið:** Skráið allar fjárhæðir í þús. kr.

Tegund kostnaðar	Áætlun 2022	Eftir 2022	Samtals	Skýring við áætlun ársins 2022
Starfsmannakostnaður (eigin starfsmenn (vísind- og te...)				
Vertakakostnaður (annar en aðkeypt rannsókn- og þr...				
Gjaldfærðar afskriftir af vélum og tækjum				
Gjaldfærðar afskriftir af byggingum og landi				
Kostnaður við rannsóknir, aðkeypt einkaleyfi o.þ.h				
Efnis- og birgðakostnaður				
Annar beinn kostnaður vegna rannsóknarverkefnis				
Aðkeypt þjónusta innlend (skv. lið 2.5) sem óskað er að ...				
Aðkeypt þjónusta erlend (skv. lið 2.5) sem óskað er að R...				
Framlag innlendra samstafaðila (skv. lið 2.6) sem óskað ...				
Framlag erlendra samstafaðila (skv. lið 2.6) sem óskað e...				
Samtals				

Sundurliðun kostnaður í umsókn er í samræmi við eyðublað RSK 4.21

Gerið nánari grein fyrir og sundurliðið kostnaðarliði aðra en starfsmannakostnað sem fara yfir 20% af heildarkostnaði verkefnis.

Hámark 1000 stafir

Gerið nánari grein fyrir kostnaði auk forsendum áætlana \*

Leyfilgur fjöldi stafa: 50 - 3000

Vista

### Greinargerð um skattfrádrátt

skv. lögum um stuðning við nýsköpunarfyrirtæki

Fylgiskjal með skattframtali rekstraraðila 2021 RSK 1.04

Nafn fyrirtækis

Stærð fyrirtækis

Opinber birting á rannsóknarverkefni

Samstarfsverkefni

Stærð fyrirtækis

Opinber birting á rannsóknarverkefni

Samstarfsverkefni

**Gjaldfærður styrkhæfur kostnaður skv. framtali (sbr. og greinargerð til Rannís)**

Starfsmannakostnaður (eigin starfsmenn (vísind- og tæknimenn))	kr.
Vertakakostnaður (annar en aðkeypt rannsókn- og þróunarvinna skv. staðfestingu Rannís)	kr.
Gjaldfærðar afskriftir af vélum og tækjum	kr.
Gjaldfærðar afskriftir af byggingum og landi	kr.
Kostnaður við rannsóknir, aðkeypt einkaleyfi o.þ.h.	kr.
Efnis- og birgðakostnaður	kr.
Annar beinn kostnaður vegna rannsóknarverkefnis	kr.
Annað, hvað?	kr.
Annað, hvað?	kr.
<b>Samtals</b>	<b>kr.</b>

**Aðkeypt rannsókn- og þróunarvinna, sem staðfest hefur verið af Rannís**

Nafn og kennitala seljanda	
Hvað vinna var keypt?	kr.
Nafn og kennitala seljanda	
Hvað vinna var keypt?	kr.
<b>Samtals</b>	<b>kr.</b>

**Fengnir opinberir styrkir**

Nafn og kennitala greiðarða	kr.
Nafn og kennitala greiðarða	kr.
Nafn og kennitala greiðarða	kr.
Nafn og kennitala greiðarða	kr.
<b>Samtals</b>	<b>kr.</b>

**Framhald á bakhlið**

**RSK 4.21** 10-2021

Stærð fyrirtækis	Próunarverkefni	Rannsóknarverkefni	Rannís-oppberir birting
LÍÐ	10%	20%	10%
Meðalstórt	20%	40%	20%
Stórt	30%	50%	30%

**Stærð fyrirtækis**  
LÍÐ fyrirtæki er með hærri en 50 starfsmenn og þinga veltu undir 475 milljónum eukla eða hlutabætur undir 475 milljónum.  
Meðalstórt fyrirtæki er með 50-200 starfsmenn og þinga veltu undir 450 milljónum eukla eða hlutabætur undir 450 milljónum.  
Stórt fyrirtæki er með hærri en 200 starfsmenn og þinga veltu undir 450 milljónum eukla eða hlutabætur undir 450 milljónum.

**Greiddis skattfrádráttur**  
Skattfrádráttur berir til skattgjafa á fjárhæðir skattfrádráttar og hlutfæði skattfrádráttar. Sá hlutfæði hlutfæðis hlutfæði er á hverjum skattfrádráttar er mæltur með hlutfæði.

kr.

kr.

kr.

kr.

kr.

kr.

þetta fjárhæðir verður á árs- og þátt af skila sína rekublaði

í viðskilið RSK 4.22

þetta fjárhæðir verður á árs- og þátt af skila sína rekublaði

þetta fjárhæðir verður á árs- og þátt af skila sína rekublaði

þetta fjárhæðir verður á árs- og þátt af skila sína rekublaði

þetta fjárhæðir verður á árs- og þátt af skila sína rekublaði

þetta fjárhæðir verður á árs- og þátt af skila sína rekublaði

þetta fjárhæðir verður á árs- og þátt af skila sína rekublaði



## Hugmynd að virðisaukandi vöru/þjónustu og viðskiptaáætlun sé vel skilgreind - 5.gr. laga nr. 152/2009.



Umsókn: 228951-8011

Skattfrádráttur rannsókn- og þróunarverkefna

1. Umsækjandi - 2. Verkefnið - 3. Viðskiptaáætlun - 4. Skoða og skila inn

3.1 Upplýsingar um markað  
3.2 Áætlun um rekstrartekjur, virðisauka og störf

Davíð Þór Lúdvíksson - Admin Útskráning

## 3.2 Áætlun um rekstrartekjur, virðisauka og störf vegna afurða verkefnisins

Í 5. gr. laga um um stuðning við nýsköpunarfyrirtæki (<https://www.althingi.is/lagas/nuna/2009152.html>) er gerð krafa um að hugmynd að virðisaukandi vöru/þjónustu og viðskiptaáætlun sé vel skilgreind. Viðskiptaáætlun ásamt greinargerð um þann virðisauka sem viðskiptahugmyndinni er ætlað að skila er lýst í kafla 3.1 og 3.2 umsóknarinnar. Mikilvægt er að þessi lýsing sé haldgóð þannig að hægt sé að staðfesta að viðskiptaáætlunin og þar með verkefnið uppfylli kröfur laganna og tilheyrandi reglugerða. Tölur um kostnað og fjármögnun verkefnisins í kafla 2.7 og 2.8 eru einnig hluti þessarar viðskiptaáætlunar sem afmarkast við það verkefni sem sótt er um staðfestingu fyrir en ekki fyrirtækið í heild, nema um sé að ræða eina verkefni fyrirtækisins. Ekki er þó gerð krafa um að skila inn fullbúinni viðskiptaáætlun í viðhengi, ef upplýsingar í köflum 2.7, 2.8, 3.1 og 3.2 reynast fullnægjandi.

Hér þarf að færa inn áætlaðan virðisauka vegna afurða verkefnisins sbr. 5 gr. laganna. Hér má tiltaka áætlun um, rekstrartekjur (sparnað) hjá umsækjanda, annan virðisauka vegna verkefnis t.d. hjá innlendum notendum afurðanna, ný störf sem skapast og önnur óhrif til skemmiri og lengri tíma. Hér þarf að afmarka það sem tilheyrir þessu verkefni, en ekki fyrirtækinu í heild nema um sé að ræða einu afurð þess.

**Í næstsíðasta dálki (Meðalár\*) töflunnar er lagt gróft mat á hverju verkefnið getur skilað að meðaltali á ári yfir líftíma afurðar. Ef áætlun rekstrarafkoma í meðalári er mörfgöluð með líftíma afurðar, þá ætti sú tala að vera hærrí en heildarkostnaður verkefnisins sem fram kemur í töflu 2.7 til þess að telja megi verkefnið virðisaukandi.**

Stuttar skýringar má færa í síðasta dálk töflunnar, en færa þarf nánari rök fyrir forsendum og tækifærum sem liggja að baki þessum tölum í textaboxi fyrir neðan töfluna.

Ársverk má skrá með einum aukastaf.

**Munið að vista síðuna a.m.k. á klukkutíma fresti – helst oftar!**

**Athugið: Skráið allar fjárhæðir í þús. kr.**

	2022	2023	2024	2025	Meðalár*	Skýring
Rekstrartekjur vegna afurða verkefnisins (þ. kr.)	0	0	0	0	100.000	
- þar af útflutningur (þ. kr.)	0	0	0	0	0	
Annar virðisauki vegna verkefnisins (t.d. hjá notendum afurða) (þ. kr.)	0	0	0	0	0	
- þar af virðisauki hjá notendum innan lands (þ. kr.)	0	0	0	0	0	
Launakostnaður (þ. kr.)	0,0	0,0	0,0	0,0	70000	
Fjöldi starfsmanna (ársverk) sem skapast innan lands vegna verkefnis	0,0	0,0	0,0	0,0	0,0	
- þar af karlar við R&P störf (ársverk)	0,0	0,0	0,0	0,0	0,0	
- þar af konur við R&P störf (ársverk)	0,0	0,0	0,0	0,0	0,0	
- þar af hlutlaust kyn við R&P störf (ársverk)	0	0	0	0	0	
Rekstrarkostnaður vegna afurða verkefnisins (þús. kr.)	0	0	0	0	60.000	
Áætlun rekstrarafkoma (framlegð) vegna afurða verkefnisins (þús. kr.)	0	0	0	0	50.000	
Áætlun virði/söluvirði hugverks/hugverkaréttinda verkefnisins (þús. kr.)**	0	0	0	0	0	

\*\* Á eingöngu við um verkefni þar sem megin verðmætasköpun verkefnisins felst í söluvirði hugverkaréttinda til annarra fyrirtækja.



## 4. Skoða og skila inn

Á þessari síðu koma fram atriði sem þarf að skoðunar/lagfæringar umsækjanda áður en umsókn er skilað. Vinsamlegast yfirfarið og breytið á viðkomandi síðu ef með þarf.

Upphæð fyrir "Launakostnaður (þ. kr.)" má ekki vera hærrí en "Rekstrarkostnaður vegna afurða verkefnisins (þús. kr.)" í dálk fyrir árið "Meðalár".

Upphæð fyrir "Áætlun rekstrarafkoma (framlegð) vegna afurða verkefnisins (þús. kr.)" á að vera jöfn "Rekstrartekjur vegna afurða verkefnisins (þ. kr.)" - "Rekstrarkostnaður vegna afurða verkefnisins (þús. kr.)" í dálk fyrir árið "Meðalár".

Áætlaður líftími afurðar (fjöldi ára)\*



# Villutékk - vera í góðum tíma!!



Umsókn: 228951-8011

Skattfrádráttur rannsókn- og þróunarverkefna



1. Umsækjandi ▾ 2. Verkefnið ▾ 3. Viðskiptaáætlun ▾ 4. Skoða og skila inn



Davíð Þór Lúðvíksson - Admin



Útskráning

## 4. Skoða og skila inn

Á þessari síðu koma fram atriði sem þarfnast skoðunar/lagfæringar umsækjanda áður en umsókn er skilað. Vinsamlegast yfirfirið og breytið á viðkomandi síðu ef með þarf.

### Heildar áætlaður kostnaður og fjármögnun 2022

Kostnaður samtals	0 þús. kr.
Fjármögnun samtals	0 þús. kr.
Eftirstöðvar samtals	0 þús. kr.

### Villur

#### Eftirfarandi atriði þarfnast lagfæringar:

- Síða 1.1 Svæðið "Kennitala" má ekki vera tömt.
- Síða 1.1 Svæðið "Nafn" má ekki vera tömt.
- Síða 1.1 Svæðið "Heimilfang/aðsetur" má ekki vera tömt.
- Síða 1.1 Svæðið "ISAT flokkur fyrirtækisins" má ekki vera tömt.
- Síða 1.1 Svæðið "Heiti ISAT flokks" má ekki vera tömt.
- Síða 1.1 Svæðið "Er fyrirtækið í fjárhagsvanda?" má ekki vera tömt.
- Síða 1.1 Svæðið "Er fyrirtækið dótturfélag með innlent/erlent móðurfélag?" má ekki vera tömt.
- Síða 1.1 Svæðið "Er fyrirtækið hluti af fyrirtækjasamtæðu." má ekki vera tömt.
- Síða 1.1 Svæðið "Sækja önnur félög innan samstæðunnar um skattfrádrátt rannsókn- og þróunarverkefna skv. lögum nr. 152/2009?" má ekki vera tömt.
- Síða 1.1 Svæðið "Er á fyrirtækinu útstandandi krafa um ólögmetra ríkisaðstoð?" má ekki vera tömt.
- Síða 1.1 Svæðið "Er fyrirtækið eigandi verkefnisins?" má ekki vera tömt.
- Síða 1.1 Svæðið "Er fyrirtækið sjálft eigandi hugverkaréttinda verkefnisins?" má ekki vera tömt.
- Síða 1.1 Svæðið "Á fyrirtækið dótturfélag eða útibú innlend/erlend?" má ekki vera tömt.
- Síða 1.1 Svæðið "Stærð fyrirtækis" má ekki vera tömt.
- Síða 1.1 Svæðið "Heiti eiganda hugverkaréttar" má ekki vera tömt.
- Síða 1.1 Svæðið "Land eiganda hugverkaréttar" má ekki vera tömt.
- Síða 1.2 Svæðið "Kennitala" má ekki vera tömt.
- Síða 1.2 Svæðið "Nafn" má ekki vera tömt.
- Síða 1.2 Svæðið "Símanúmer" má ekki vera tömt.
- Síða 1.2 Svæðið "Netfang" má ekki vera tömt.
- Síða 1.2 Svæðið "Staðfesta netfang" má ekki vera tömt.
- Síða 1.2 Svæðið "Nafn" má ekki vera tömt.
- Síða 1.2 Svæðið "Netfang" má ekki vera tömt.
- Síða 1.2 Svæðið "Nafn" má ekki vera tömt.
- Síða 1.2 Svæðið "Netfang" má ekki vera tömt.
- Síða 1.3 Svæðið "Skýring" má ekki vera tömt.



- Síða 2.1 Svæðið "Yfirflokkur verkefnis" má ekki vera tömt.
- Síða 2.1 Svæðið "Undirflokkur verkefnis" má ekki vera tömt.
- Síða 2.1 Svæðið "Verða niðurstöður birtar í opnum aðgang?" má ekki vera tömt.
- Síða 2.1 Svæðið "Hvernær hófst verkefnið?" má ekki vera tömt.
- Síða 2.1 Svæðið "Hvernær er áætlað að verkefninu ljúki?" má ekki vera tömt.
- Síða 2.1 Svæðið "Kennitala" má ekki vera tömt.
- Síða 2.1 Svæðið "Nafn" má ekki vera tömt.
- Síða 2.1 Svæðið "Póstnúmer" má ekki vera tömt.
- Síða 2.1 Svæðið "Prófgráða" má ekki vera tömt.
- Síða 2.1 Svæðið "Starfsheiti" má ekki vera tömt.
- Síða 2.1 Svæðið "Tegund verkefnis" má ekki vera tömt.
- Síða 2.2 Svæðið "Lýsið í hnotskurnum þeirri virðisaukandi vörubjónusta (afurð verkefnisins) sem verið er að þróa" má ekki vera tömt.
- Síða 2.2 Svæðið "Lýsið rannsókn- og þróunarþætti verkefnisins í hnotskurnum" má ekki vera tömt.
- Síða 2.2 Svæðið "Lýsið verkefninu í heild" má ekki vera tömt.
- Síða 2.2 Svæðið "Lýsið stöðu þekkingar (e: State of the Art) á Íslandi og erlendis á þeim sviðum er verkefnið nær til" má ekki vera tömt.
- Síða 2.3 Svæðið "Er reynsla og menntun til staðar innan fyrirtækisins til að vinna að þróunarverkefninu? Útskýrið. Ef reynsla eða menntun á einhverjum lið þróunarverkefnisins er ábótavant hvernig hefur/hyggt fyrirtækið bregðast við því?" má ekki vera tömt.
- Síða 2.4 Áætlaður heildarkostnaður fyrir árið 2022 er minni en 1.000 þús. kr.
- Síða 2.7 Áætlaður heildarkostnaður fyrir árið 2022 er 0 kr.
- Síða 2.7 Heildarkostnaður fyrir árið 2022 er enginn eða neikvæður.
- Síða 2.7 Svæðið "Gerði nánari grein fyrir kostnaði auk forsendum áætlaða" má ekki vera tömt.
- Síða 2.7 Svæðið "Gerði nánari grein fyrir og sundurliðið kostnaðarlíði aðra en starfsmannakostnað sem fara yfir 20% af heildarkostnaði verkefnis." má ekki vera tömt.
- Síða 2.7 Svæðið "Gerði nánari grein fyrir og sundurliðið kostnaðarlíði aðra en starfsmannakostnað sem fara yfir 20% af heildarkostnaði verkefnis." má ekki vera tömt.
- Síða 2.7 Svæðið "Gerði nánari grein fyrir og sundurliðið kostnaðarlíði aðra en starfsmannakostnað sem fara yfir 20% af heildarkostnaði verkefnis." má ekki vera tömt.
- Síða 2.7 Svæðið "Gerði nánari grein fyrir og sundurliðið kostnaðarlíði aðra en starfsmannakostnað sem fara yfir 20% af heildarkostnaði verkefnis." má ekki vera tömt.
- Síða 2.7 Svæðið "Gerði nánari grein fyrir og sundurliðið kostnaðarlíði aðra en starfsmannakostnað sem fara yfir 20% af heildarkostnaði verkefnis." má ekki vera tömt.
- Síða 2.8 Svæðið "Skýring við áætlun ársins 2022" má ekki vera tömt.
- Síða 3.1 Svæðið "Lýsið tækifærum og markaðslegri þörf fyrir afurðina" má ekki vera tömt.
- Síða 3.1 Svæðið "Hvaða samkeppnisforskot veitir þróunarvinnan á markaði?" má ekki vera tömt.
- Síða 3.2 Upphæð fyrir "Launakostnaður (þ. kr.)" má ekki vera hærri en "Rekstrarkostnaður vegna afurða verkefnisins (þús. kr.)" í dalki fyrir árið "Meðalár".
- Síða 3.2 Upphæð fyrir "Áætluð rekstrarafloma (framlegð) vegna afurða verkefnisins (þús. kr.)" á að vera jöfn "Rekstrarteljur vegna afurða verkefnisins (þ. kr.)" - "Rekstrarkostnaður vegna afurða verkefnisins (þús. kr.)" í dalki fyrir árið "Meðalár".
- Síða 3.2 Svæðið "Skýring/forseta varðandi áætlaðan líftíma afurðar verkefnisins" má ekki vera tömt.
- Síða 3.2 Svæðið "Gerði grein fyrir áætlaðri verðmætaköpun. Lýsið hvernær er gert ráð fyrir að afurð fari á markað og gerði grein fyrir veltumarkmiðum næstu 3-5 árin" má ekki vera tömt.
- Síða 3.2 Svæðið "Skýring áætlun nánar og þær forsendir sem hún byggir á" má ekki vera tömt.

### Viðvörðun

#### Eftirfarandi atriði þarfnast skoðunar:

- Síða 2.7 Áætlaður heildarkostnaður fyrir árið 2022 er minni en 1.000 þús. kr.
- Síða 3.2 Upphæð í dalki "Áætluð rekstrarafloma (framlegð) vegna afurða verkefnisins (þús. kr.)" fyrir "Meðalár" í töflu 3.2 í dalki margfaldaður við "Áætlaður líftími afurðar (fjöldi ára)" í sama kafla er hærri en "Heildarkostnaður" fyrir öll ár í kafla 2.7. ATH: Gæti valið töfum á að verkefni sé staðfest.

# Árangur og skattspor

Rannís hefur safnað gögnum um árangur og skattspor þeirra rannsókná- og þróunarverkefna sem notið hafa skattfrádráttar á tímabilinu 2010-2020, þannig að draga megi upp sem skýrasta mynd af þeim ávinningi sem þessi stuðningur hefur skilað, bæði fyrirtækjunum og ríkissjóði.

Gerð hafa verið m.a. 5 kynningarmyndbönd með árangurssögum fyrirtækja úr þeim gögnum sem skilað var inn. Áfram verður unnið úr þessum gögnum, eftir því sem færi gefst.

Sjá kynningarmyndbönd hér: ->

<https://www.rannis.is/sjodir/atvinnulif/skattfradrattur/kynningarmyndbond/>



Guðmundur Fertram  
Forstjóri og stofnandi Kerecis

## Árangurssaga Kerecis

Íslenska fyrirtækið Kerecis var stofnað árið 2007 og hefur þróað lækningavörur úr þorskroði til að meðhöndla skurðsár, brúnasár og önnur sár hjá sjúklingum víðs vegar um heiminn. Kerecis er fyrsta íslenska fyrirtækið til að fá nafnbótina Einhyrningur (e. Unicorn) í kjölfar þess að árið 2023 var fyrirtækið selt fyrir meira en einn milljarð bandaríkjadala. Skattfrádráttur rannsókná- og þróunarverkefna gegndi veigamiklu hlutverki við að styðja við vöxt Kerecis og uppbyggingu þekkingar í lækningavörugeiranum í íslensku samfélagi.



Eftirlitsstofnun EFTA („ESA“) framkvæmir reglubundið eftirlit með skattfrádrætti rannsókn- og þróunarverkefna skv. lögum nr. 152/2009. Hópundanþágureglur („GBER“) sem gilda innan EES um slík stuðningskerfi eru lagðar til grundvallar í eftirlitsúttekt. Úttekt ESA hófst í september 2022 og stóð til mars 2023 í tveim lotum. Í fyrri lotunni voru umsókna- og umsýsluferli Rannís til skoðunar, ásamt eftirliti og samhæfingu við ferli hjá Skattinum. Rannís þurfti m.a. að sýna hvernig umsýslukerfið uppfyllir kröfur „GBER“. Í seinni lotunni gerði ESA kröfu um aðgang að umsóknum og gögnum um úrvinnslu þeirra og eftirlit með staðfestum verkefnum frá 7 fyrirtækjum á tímabilinu 2020-2022. Ef í ljós koma, í slíku eftirliti, vankantar á kerfinu eða að stuðningur við einstök fyrirtæki hefur farið fram úr heimildum, þurfa stjórnvöld umsvifalaust að bregðast við því með haldbærum umbótum.

Fyrri lotunni lauk með bréfi ESA 15. desember 2022 og en seinni lotunni lauk með bréfi frá ESA í mars 2023, þar sem fram kom að ESA hefði ákveðið að loka úttekt sinni á stuðningskerfinu án athugasemda. ESA mat lagagrundvöll kerfisins einnig aðgengilegan og gagnsæjan. Þá sá ESA að lokum ástæðu til að lýsa ánægju með skjót og skýr svör íslenskra stjórnvalda í úttektinni.

## Úttekt ESA, 2022-2023



The EFTA Surveillance Authority's College met with European Commission Executive Vice-President Maroš Šefčovič to discuss stronger ties between the two institutions.

ESA úttekt lauk í mars 2023 án athugasemda.

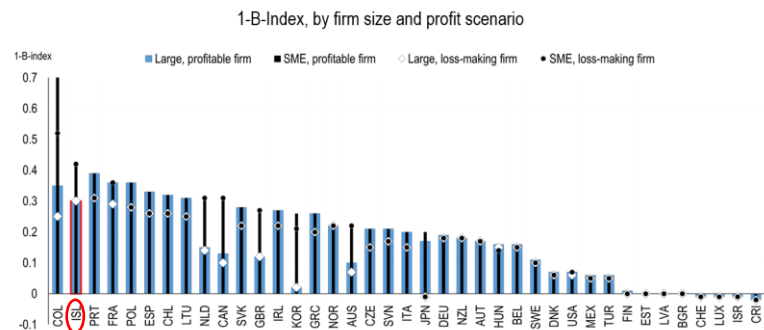


# Úttekt OECD, 2022-2023

OECD hefur á tímabilinu 2022-2023 gert úttekt á stuðningskerfi skattfrádráttar rannsókn- og þróunarverkefna skv. lögum nr. 152/2009 að beiðni ríkisstjórnar Íslands. Úttektin byggir á röð viðtala við helstu hagsmunaaðila í ríkisstjórn Íslands, stofnanir og fulltrúa úr atvinnulífinu og byggir einnig á reynslu annarra OECD-ríkja þar sem reynsla þeirra af tilteknum málum getur talist skipta máli fyrir Ísland. [Endanleg skýrsla](#) um úttektina var lögð fram í nóvember 2023. Skýrslan er afrakstur vinnu þverfaglegs teymis með aðkomu Hagstofunnar og Vísinda-, og tækniráðs. Í skýrslunni er gert grein fyrir áhrifum og framkvæmd þessarar stuðningsaðgerðar, auk þess að leggja fram ráðleggingar sem miða að því að efla skilvirkni hennar.

Í skýrslunni kemur m.a. fram að íslenska kerfið er í [fremstu röð](#) meðal sambærilegra kerfa innan OECD-landa eins og eftirfarandi mynd úr skýrslunni sýnir. Ein af megin niðurstöðum úttektar OECD er, að hún leiðir í ljós að stuðningskerfi skattfrádráttar rannsókn- og þróunarverkefna hefur skilað árangri til að hvetja fyrirtæki að fjárfesta meira rannsókna- og þróunarstarfi. Fyrirtæki sem byrjuðu að nota R&D skattafsláttinn á tímabilinu 2013-2020, juku verulega útgjöld til rannsókna og þróunar, ekki síst minnstu fyrirtækin. Skattfrádráttur rannsókna- og þróunarverkefna á Íslandi virðist einnig hafa haft jákvæð áhrif á árlega veltu fyrirtækjanna, fjölgun starfa og hækkun meðallauna. Í úttektinni leggur OECD m.a. fram 12 leiðbeinandi tillögur um aðgerðir til umbóta á kerfinu og lagaumgjörð þess. OECD bendir m.a. á að mikill vöxtur umsókna og aukið flækjustig með breytum lögum 2020, hafi verið ákveðin ögrun fyrir Rannís og Skattinn.

Figure 3.5. Implied tax subsidy rates on R&D expenditures: Iceland, 2022



Note: Implied marginal tax subsidy rates, presented for different firm size and profitability scenarios, are calculated based on headline tax credit/allowance rates (see [methodology](#) and [country-specific notes](#)), providing an upper bound value of the generosity of R&D tax support, not reflecting the effect of thresholds and ceilings that may limit the amount of qualifying R&D expenditure or value of tax relief.

Source: OECD, R&D Tax Incentives Database, <http://oe.cd/rtdtax>, April 2023.



<https://www.oecd.org/economy/surveys/OECD-Iceland-tax-credit-evaluation-2023.pdf>



Dú ert hér: Forsíða > Sjóðir og alþjóðastarf > Rannsóknir og nýsköpun > Skattfrádráttur



# Skattfrádráttur rannsóknna- og þróunarverkefna

## Fyrir hverja?

Fyrirtæki sem eru eigendur rannsóknna- eða þróunarverkefna. Háskólar og stofnanir teljast ekki fyrirtæki í skilningi þessara laga.

## Til hvers?

Fyrirtæki sem hafa fengið staðfestingu Rannís á rannsóknna- eða þróunarverkefni eiga rétt á frádrætti á tekjuskatti skv. lögum nr. 152/2009. Sé álagður tekjuskattur lægri en ákvarðaður frádráttur, eða lögaðila ekki ákvarðaður tekjuskattur vegna skattalegs taps, þá er frádrátturinn greiddur út.

## Umsóknarfrestur:

Opð fyrir umsóknir: [Innskráning](#) [Leiðbeiningar](#)

- **Umsóknarfrestur vegna nýrra verkefna:** Til og með 1. október 2024 klukkan 24:00.
- **Vegna framhaldsumsóknna:** Umsóknarfrestur fyrir framhaldsumsóknir um Skattfrádrátt rannsóknna- og þróunarverkefna var 2. apríl 2024.

EN <sup>o</sup>

## Hvert er markmiðið?

Markmiðið er að efla rannsóknir og þróunarstarf og bæta samkeppnisskilyrði nýsköpunarfyrirtækja með því að veita þeim rétt til skattfrádráttar vegna kostnaðar við nýsköpunarverkefni.

## Hverjir geta sótt um?

Öll fyrirtæki sem eru eigendur rannsóknna- eða þróunarverkefna. Háskólar og stofnanir teljast ekki fyrirtæki í skilningi þessara laga (lög nr. 152/2009). Sjá einnig skilgreiningu hér fyrir neðan.

## Skattfrádráttur

Matsferlið  
Kynningarmyndbönd

## NYTSÖM SKJÖL OG TENGLAR

- [Handbók skattfrádráttar september 2023](#)
- [Lög nr. 152/2009 um stuðning við nýsköpunarfyrirtæki](#)
- [Lög um breytingu á ýmsum lögum um skatta og gjöld \(kaupréttur, mútubrot, og fleira\)](#)
- [Reglugerðarsafn RSK v/758/2011 v/skattfrádráttar r&þ verkefna](#)
- [Leiðbeinandi reglur Eftirlitsstofnunar EFTA um ríkisaðstoð til R&þ&N](#)
- [Viðeigandi reglugerð Framkvæmdastjórnar ESB og EES nr. 651/2014 frá 17.júní 2014](#)
- [Kynning: Skattfrádráttur r&þ-verkefna - 05.02.2024 \(pdf\)](#)

## Umsókn

Sækja skal um staðfestingu vegna nýrra verkefna eigi síðar en 1. október en nái verkefnið á milli ára skal sækja um framhald þess eigi síðar en 1. apríl. Sótt er um verkefni í umsóknarkerfi Rannís.

Nauðsynlegt er að skila eftirfarandi umsóknargögnum með umsóknnum:

- Sjálfsmati með staðfestingu endurskoðanda fyrirtækisins á stærðaflokkun fyrirtækisins, ef um er að ræða lítið eða meðalstórt fyrirtæki sem er hluti af samstæðu, heyrir undir móðurfélag eða á eitt eða fleiri dótturfélög. [Sjá nánar undir hugtakið \(SME\) hér að neðan.](#)
- Samstarfssamngi ef um samstarfsverkefni er að ræða.

## Skilyrði úthlutunar

Skilyrði þess að verkefni hljóti staðfestingu (og geti þar með nýtt sér skattfrádrátt) er að það teljist rannsóknar- eða þróunarverkefni samkvæmt lögum og einnig:

1. að hugmynd að virðisaukandi vöru/þjónustu og viðskiptaáætlun sé vel skilgreind, og
2. að sýnt sé fram á með gögnum að varið verði a.m.k. 1 millj. kr. til rannsóknna og þróunar á 12 mánaða tímabili, og
3. starfsmenn hafi þjálfun, menntun eða reynslu á því sviði sem hugmynd að virðisaukandi vöru eða þjónustu byggist á.

+ Skilgreining á hugtakinu fyrirtæki (árétting)

+ Endurgreiðsluhlutfall og hámark kostnaðar vegna rekstrarásins 2022/gjaldársins 2023 og framlenging fyrir rekstrarárin 2023-2024/gjaldarárin 2024-2025

+ Hugtakið lítið og meðalstórt fyrirtæki (SME) í tengslum við framangreind hámark og endurgreiðsluhlutföll

## Kynningarmyndband



Kynning á skattfrádrætti

## NÁNARI UPPLÝSINGAR

**Davíð Lúðvíksson**  
Sérfræðingur  
515 5813  
[Senda póst](#)



**Sigurður Snæbjörnsson**  
Sérfræðingur  
515 5849  
[Senda póst](#)



**Evgenía Kristín Mikaelesdóttir**  
Sérfræðingur  
515 5868  
[Senda póst](#)



**Svandís Unnur Sigurðardóttir**  
Sérfræðingur  
515 5812  
[Senda póst](#)



<https://www.rannis.is/sjodir/atvinnulif/skattfradrattur/>

# Munum líka eftir skattfrádrætti vegna hlutabréfakaupa



2 milljarðar  
15 milljónir  
75% af skattskyldum tekjum

<https://www.skatturinn.is/>

Hvað viltu finna?

Skattfrádráttur vegna hlutabréfakaupa



<https://www.skatturinn.is/einstaklingar/tekjur-og-fradrattur/hlutabrefafradrattur/>

Sjá einnig lagabreytingu vegna kaupréttarsamninga starfsmanna og sjórnarmanna sprotafyrirtækja með staðfest þróunarverkefni skv. lögum nr. 152/2009 (5. júní 2023)

<https://www.althingi.is/altxt/stjt/2023.042.html>



Einstaklingar Atvinnurekstur Innheimta Fyrirtækjaskrá Fagaðilar Um Skattinn EN Q Þjónustuvefir

Forsíða > Einstaklingar > Skattamál > Tekjur og frádráttur > Hlutabréfafrádráttur

Skattar og gjöld

► Tekjur og frádráttur

► Launatekjur og hlunnindi

► Skattfrjálsar tekjur

► Fjármagnstekjur

► Styrkir

► Aðrar tekjur

► Dagpeningar

► Ökutækjastyrkur

► Iðgjald í lífeyrissjóði

► Lækkun (vínun)

► Vistun í heimahúsi

► Skattmat

► Bifreiðahlunnindi, bæklingar

► Frádráttur vegna gjafa

► **Hlutabréfafrádráttur**

Fjármagnstekjur

Vaxtabætur og barnabætur

Reiknivélar

Skattskylda og aðrar reglur

Staðgreiðsla

Nýting séreignarsparnaðar

Kætur og málsmeðferð

Skattannsóknir

Framtal og álagning

Eyðublöð

Rafræn skilríki

Helstu tölur

Innheimta

Aðgerðir vegna COVID-19

Helstu leiðbeiningar

◀ Hlusta ▶

Skattfrádráttur vegna hlutabréfakaupa

Almennt Staðfest félög

**Staðfest félög**

Ríkisskattstjóri hefur veitt eftirfarandi félögum staðfestingu á því að kaup á hlutabréfum í hlutafjárukningu þeirra geti veitt einstaklingum rétt á skattfrádrætti.

Skattfrádráttur heimilast einungis vegna þeirrar hlutafjárukningar sem fer fram í kjölfar staðfestingar ríkisskattstjóra en ekki frekari hlutafjárukningar.

- 2023

Félag	Kennitala	Samþykkt	Athugasemdir
Driftline ehf.	680218-0130	4.1.2023	
Gefn ehf.	510610-1770	6.1.2023	
HYDRAM rannsóknir ehf.	430123-0840	10.3.2023	
Laki Power ehf.	440914-0630	23.03.2023	

+ 2022

+ 2021

+ 2020

+ 2019

+ 2018

+ 2017

+ 2016

+ Heildarlisti

Ítarefni

- Hvar finn ég reglurnar

Hlutabréfafrádráttur - [lög nr. 79/2016](#) <sup>17</sup>

Reglugerð um skattafslátt manna vegna hlutabréfakaupa - [reglugerð nr. 785/2016](#) <sup>17</sup>

Hlutabréfafrádráttur, bráðabirgðaákvæði - [lög nr. 37/2020](#) <sup>17</sup>

← Til baka

Prenta

## Íslenska nýsköpunarumhverfið



Stefnumótun SSP 2005-2010 -> 2024++

Úr eyðimörk - > gósenland nýsköpunar!! ?

-> Nýsköpunarfjórhylið ?





## Íslenska nýsköpunarumhverfið

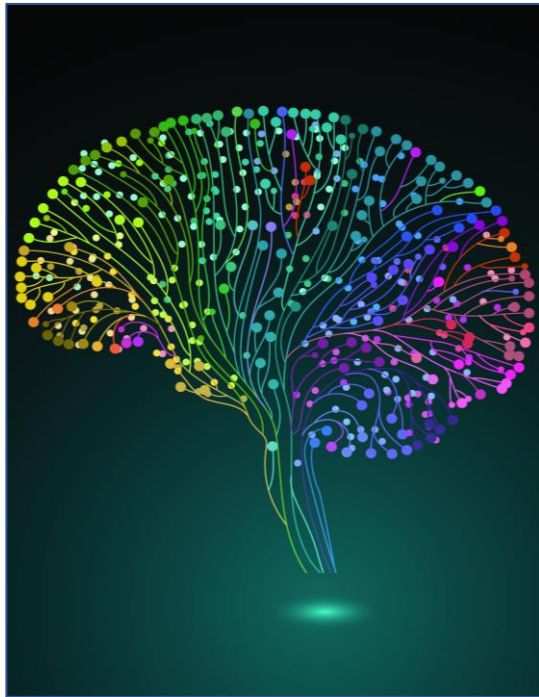


Stefnumótun SSP 2005-2010 -> 2025+?

Úr eyðimörk - > gósenland nýsköpunar!!

-> Nýsköpunarfjórhylið





# Takk fyrir



Davíð Lúðvíksson  
david@rannis.is

